



Notice originale PONCEUSE VIBRANTE

OSTD-240



Sommaire

1. Introduction.....	2
2. Symboles.....	2
3. Caractéristique techniques	3
4. Description	4
5. Sécurité	5
6. Instructions d'utilisation	8
7. Nettoyage et entretien	13
8. Elimination de déchets	14
9. Bon de garantie	15

1. Introduction

Nous vous remercions d'avoir choisi un produit PROFOR, il vous donnera pleine satisfaction dans vos travaux de bricolage.



Lors de l'utilisation d'appareils, il faut respecter certaines mesures de sécurité afin d'éviter des blessures et dommages. Veuillez donc lire attentivement ce mode d'emploi. Conservez-le bien de façon à pouvoir disposer à tout moment de ces informations. Si l'appareil doit être remis à d'autres personnes, remettez-leur aussi ce mode d'emploi. Nous déclinons toute responsabilité pour les accidents et dommages dus au non-respect de ce mode d'emploi et des consignes de sécurité.


2. Symboles

	Avertissement danger !
	MISE EN GARDE – Pour réduire le risque de blessures, l'utilisateur doit lire le manuel d'instructions
	Conformité aux normes de sécurité appropriées
	Porter des équipements de protection adaptés: Lunettes de protection, casque antibruit et masque anti poussières
	Les outils électroportatifs, ainsi que leurs accessoires et emballages, doivent pouvoir suivre chacun une voie de recyclage appropriée. Ne pas jeter les appareils électroportatifs dans les ordures ménagères !



3. Caractéristique techniques

Ponceuse vibrante

Modèle	OSTD-240
Tension réseau	230-240V~ 50Hz
Puissance absorbée	240W
Régime	6000 – 11000/min
Semelle	187mm x 90mm
Perforation	8 trous
Dimension feuille de ponçage	93 x 185mm, fixation velcro 93 x 230mm, fixation par pinces
Raccord aspiration des poussières	Ø 34.5mm (diam. intérieur)
Niveau de pression acoustique Lpa	73 dB(A), K= 3 dB(A)
Niveau de puissance acoustique Lwa	84 dB(A), K= 3 dB(A)
Catégorie de protection	II / 
Poids	1.8kg

Les valeurs de bruit et de vibration ont été déterminées conformément à la norme EN 60745.

Valeur d'émission des vibrations ah = 1,77 m/s² Imprécision K = 1,5 m/s²



Attention !

La valeur de vibration est différente en fonction du domaine d'utilisation de l'outil électrique et peut, dans des cas exceptionnels, être supérieure à la valeur indiquée. La valeur d'émission de vibration indiquée peut être utilisée pour comparer un outil électrique à un autre. La valeur d'émission de vibration indiquée peut également être utilisée pour estimer l'altération au début.

Limitez le niveau sonore et les vibrations à un minimum !

- Utilisez exclusivement des appareils en excellent état.
- Entretenez et nettoyez l'appareil régulièrement.
- Adaptez votre façon de travailler à l'appareil.
- Ne surchargez pas l'appareil.
- Faites contrôler l'appareil le cas échéant.
- Mettez l'appareil hors circuit lorsque vous ne l'utilisez pas.
- Portez des gants.



4. Description



1. Interrupteur marche/arrêt
2. Poignée avant
3. Poignée arrière
4. Témoin de mise sous tension
5. Sélecteur de vitesse
6. Filtre à poussières
7. Levier de blocage des pinces
8. Pinces pour feuilles de ponçage
9. Semelle
10. Perforatrice

La machine convient au ponçage du bois, fer, plastique et matériaux semblables en utilisant le papier abrasif approprié. La machine doit exclusivement être employée conformément à son affectation. Chaque utilisation allant au-delà de cette affectation est considérée comme non conforme. Pour les dommages en résultant ou les blessures de tout genre, le producteur décline toute responsabilité et l'opérateur/l'exploitant est responsable.

Veillez au fait que nos appareils, conformément à leur affectation, n'ont pas été construits, pour être utilisés dans un environnement professionnel, industriel ou artisanal. Nous déclinons toute responsabilité si l'appareil est utilisé professionnellement, artisanalement ou dans des sociétés industrielles, tout comme pour toute activité équivalente.



5. Sécurité

SECURITE GENERALE



MISE EN GARDE – Pour réduire le risque de blessures, l'utilisateur doit lire le manuel d'instructions



AVERTISSEMENT Lire tous les avertissements de sécurité et toutes les instructions. Ne pas suivre les avertissements et instructions peut donner lieu à un choc électrique, un incendie et/ou une blessure sérieuse.

Conserver tous les avertissements et toutes les instructions pour pouvoir s'y reporter ultérieurement.

Le terme «outil» dans les avertissements fait référence à votre outil électrique alimenté par le secteur (avec cordon d'alimentation).

1) Sécurité de la zone de travail

a) **Conserver la zone de travail propre et bien éclairée.** Les zones en désordre ou sombres sont propices aux accidents.

b) **Ne pas faire fonctionner les outils électriques en atmosphère explosive, par exemple en présence de liquides inflammables, de gaz ou de poussières.** Les outils électriques produisent des étincelles qui peuvent enflammer les poussières ou les fumées.

c) **Maintenir les enfants et les personnes présentes à l'écart pendant l'utilisation de l'outil.** Les distractions peuvent vous faire perdre le contrôle de l'outil.

2) Sécurité électrique

a) **Eviter tout contact du corps avec des surfaces reliées à la terre telles que les tuyaux, les radiateurs, les cuisinières et les réfrigérateurs.** Il existe un risque accru de choc électrique si votre corps est relié à la terre.

b) **Ne pas exposer les outils à la pluie ou à des conditions humides.** La pénétration d'eau à l'intérieur d'un outil augmentera le risque de choc électrique.

c) **Ne pas maltraiter le cordon. Ne jamais utiliser le cordon pour porter, tirer ou débrancher l'outil. Maintenir le cordon à l'écart de la chaleur, du lubrifiant, des arêtes ou des parties en mouvement.** Des cordons endommagés ou emmêlés augmentent le risque de choc électrique.

d) **Lorsqu'on utilise un outil à l'extérieur, utiliser un prolongateur adapté à l'utilisation extérieure.** L'utilisation d'un cordon adapté à l'utilisation extérieure réduit le risque de choc électrique.

e) **Si l'usage d'un outil dans un emplacement humide est inévitable, utiliser une alimentation protégée par un dispositif à courant différentiel résiduel (RCD).** L'usage d'un RCD réduit le risque de choc électrique.

3) Sécurité des personnes



a) **Rester vigilant, regarder ce que vous êtes en train de faire et faire preuve de bon sens dans votre utilisation de l'outil. Ne pas utiliser un outil lorsque vous êtes fatigué ou sous l'emprise de drogues, d'alcool ou de médicaments.** Un moment d'inattention en cours d'utilisation d'un outil peut entraîner des blessures graves des personnes.

b) **Utiliser un équipement de sécurité. Toujours porter une protection pour les yeux.** Les équipements de sécurité tels que les masques contre les poussières, les chaussures de sécurité antidérapantes, les casques ou les protections acoustiques utilisés pour les conditions appropriées réduiront les blessures de personnes.

c) **Éviter tout démarrage intempestif. S'assurer que l'interrupteur est en position arrêt avant de brancher l'outil au secteur, de le ramasser ou de le porter.** Porter les outils en ayant le doigt sur l'interrupteur ou brancher des outils dont l'interrupteur est en position marche est source d'accidents.

d) **Retirer toute clé de réglage avant de mettre l'outil en marche.** Une clé laissée fixée sur une partie tournante de l'outil peut donner lieu à des blessures de personnes.

e) **Ne pas se précipiter. Garder une position et un équilibre adaptés à tout moment.** Cela permet un meilleur contrôle de l'outil dans des situations inattendues.

f) **S'habiller de manière adaptée. Ne pas porter de vêtements amples ou de bijoux. Garder les cheveux, les vêtements et les gants à distance des parties en mouvement.** Des vêtements amples, des bijoux ou les cheveux longs peuvent être pris dans des parties en mouvement.

g) **Si des dispositifs sont fournis pour le raccordement d'équipements pour l'extraction et la récupération des poussières, s'assurer qu'ils sont connectés et correctement utilisés.** Utiliser des collecteurs de poussière peut réduire les risques dus aux poussières.

4) Utilisation et entretien de l'outil

a) **Ne pas forcer l'outil. Utiliser l'outil adapté à votre application.** L'outil adapté réalisera mieux le travail et de manière plus sûre au régime pour lequel il a été construit.

b) **Ne pas utiliser l'outil si l'interrupteur ne permet pas de passer de l'état de marche à arrêt et vice versa.** Tout outil qui ne peut pas être commandé par l'interrupteur est dangereux et il faut le réparer.

c) **Débrancher la fiche de la source d'alimentation en courant de l'outil avant tout réglage, changement d'accessoires ou avant de ranger l'outil.** De telles mesures de sécurité préventives réduisent le risque de démarrage accidentel de l'outil.

d) **Conserver les outils à l'arrêt hors de la portée des enfants et ne pas permettre à des personnes ne connaissant pas l'outil ou les présentes instructions de le faire fonctionner.** Les outils sont dangereux entre les mains d'utilisateurs novices.

e) **Observer la maintenance de l'outil. Vérifier qu'il n'y a pas de mauvais alignement ou de blocage des parties mobiles, des pièces cassées ou toute autre condition pouvant affecter le fonctionnement de l'outil. En cas de dommages, faire réparer l'outil avant de l'utiliser.** De nombreux accidents sont dus à des outils mal entretenus.



f) **Garder affûtés et propres les outils permettant de couper.** Des outils destinés à couper correctement entretenus avec des pièces coupantes tranchantes sont moins susceptibles de bloquer et sont plus faciles à contrôler.

g) **Utiliser l'outil, les accessoires et les lames etc., conformément à ces instructions, en tenant compte des conditions de travail et du travail à réaliser.** L'utilisation de l'outil pour des opérations différentes de celles prévues pourrait donner lieu à des situations dangereuses.

5) Maintenance et entretien

Faire entretenir l'outil par un réparateur qualifié utilisant uniquement des pièces de rechange identiques. Cela assurera que la sécurité de l'outil est maintenue.



AVERTISSEMENT Lire tous les avertissements de sécurité signalés par ce symbole et toutes les instructions.



Avertissement: L'utilisation de tout accessoire, autre que ceux recommandés dans les instructions, peut présenter un risque de blessures des personnes.



La tension du réseau doit correspondre aux indications figurant sur la plaquette signalétique de la machine.

Risques résiduels

Même en utilisant cet outil électrique conformément aux prescriptions, il reste toujours des risques résiduels. Les dangers suivants peuvent apparaître en rapport avec la construction et le modèle de cet outil électrique :

1. Lésions des poumons si aucun masque anti poussière adéquat n'est porté.
2. Déficience auditive si aucun casque antibruit approprié n'est porté.
3. Atteintes à la santé issue des vibrations main-bras, si l'appareil est utilisé pendant une longue période ou s'il n'a pas été employé ou entretenu dans les règles de l'art.

6) Conseils de sécurités supplémentaires pour la ponceuse

- Portez toujours des lunettes de sécurité et un masque anti poussière lorsque vous travaillez avec la ponceuse.
- Fixez toujours l'objet à poncer avec des serre-joints ou autres fixations pour éviter qu'il ne vous échappe.
- Faites en sorte qu'il n'y ait pas de poussière dans les trous de la semelle.
- Pour chaque ponçage, il est nécessaire de raccorder un aspirateur au tuyau d'échappement de poussière qui a été fourni.
- L'accès à l'atelier doit être interdit aux enfants et aux femmes enceintes.
- Manger, boire et fumer sont interdits dans l'atelier.
- Ne laissez pas l'outil fonctionner seul. L'outil ne doit être en marche que lorsqu'il est tenu à la main.
- Aérez votre zone de travail de manière appropriée lorsque vous réalisez des opérations de ponçage.
- Vérifiez que le patin n'est ni fissuré ni cassé avant de l'utiliser. Des fissures ou une cassure peuvent/peut entraîner un risque de blessures.
- N'utilisez pas de feuilles de ponçage usées, déchirées ou endommagées.



- Ne touchez pas la feuille de ponçage en mouvement.
- L'opération de ponçage peut produire des étincelles. C'est pourquoi vous éviterez de travailler à proximité de matériaux inflammables ou de personnes sans vêtements de protection.
- La poussière produite par le ponçage du bois ou du métal peut être nocive pour la santé, inflammable ou explosible. Conservez voire environnement de travail propre: les mélanges de matériaux peuvent être particulièrement dangereux.
- Évitez les incendies qui risquent d'être provoqués par surchauffe des matériaux. Videz par conséquent le filtre à poussières à chaque Interruption de travail.
- Ne poncez pas des pièces qui contiennent du magnésium.
- Lors du ponçage de matériau peint, prenez les précautions suivantes:
- Raccordez toujours le système d'aspiration des poussières (filtre ou flexible d'aspirateur). Eliminez les déchets et poussières de manière responsable pour la santé et l'environnement.

6. Instructions d'utilisation



Toujours respecter les consignes de sécurité et les réglementations en vigueur.

Applications

N'utilisez pas l'appareil sans dispositif d'aspiration des poussières. Vous avez deux possibilités : Le filtre à poussières ou un flexible d'aspirateur comme illustré ci-dessous.

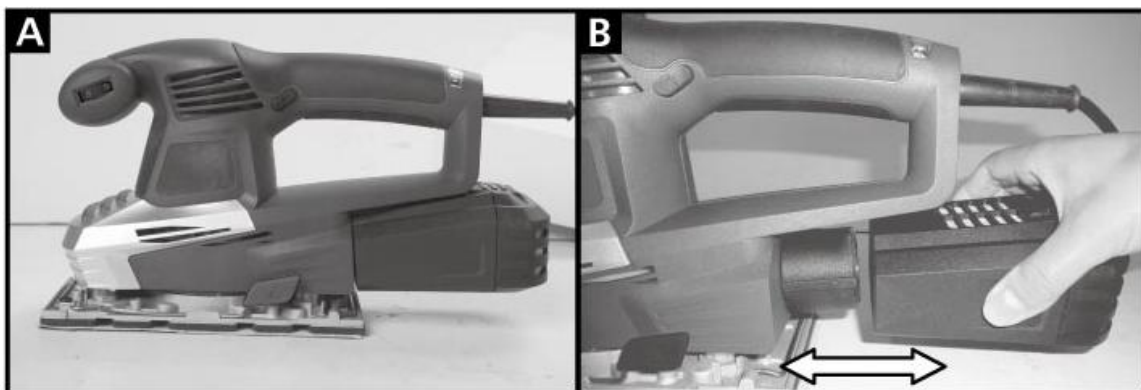
ATTENTION : l'aspiration des poussières ne fonctionne qu'avec des feuilles de ponçage perforées. Les poussières de ponçage ne sont que partiellement aspirées et il en reste toujours sur la pièce.

Filtre à poussières



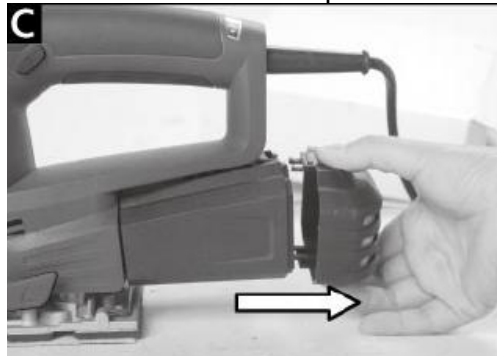
Débranchez la machine, enlevez la fiche d'alimentation.

- Montez le filtre à poussières (6) sur l'ouverture à l'arrière de la ponceuse :



Videz régulièrement le filtre à poussière (6) comme suit:

- Tenez l'appareil avec le filtre à poussière (6) orientée vers le bas, au-dessus d'une poubelle appropriée.
- Enfoncez les 2 touches de déverrouillage aux extrémités du filtre à poussières (6) et tirez l'arrière du filtre à poussières.



- Videz le filtre à poussières (6).
- Repoussez la partie arrière sur le filtre à poussières jusqu'à ce que les ergots s'encliquètent (voir B).
- Videz le filtre à poussières lorsqu'elle est remplie à 35% ou plus.

Flexible d'aspirateur



Il est possible de raccorder un flexible d'aspirateur sur le filtre à poussières. Vous devez toutefois disposer d'un flexible du diamètre adéquat ou d'un adaptateur.

Utilisez un aspirateur équipé d'un filtre spécial : la sciure est très fine et risque d'être très chaude lors du sciage. Elle risque d'abîmer ou de mettre spontanément le feu à un aspirateur normal, surtout lorsqu'elle est mélangée à des restes de vernis, de polyuréthane ou autres substances chimiques portées haute température.

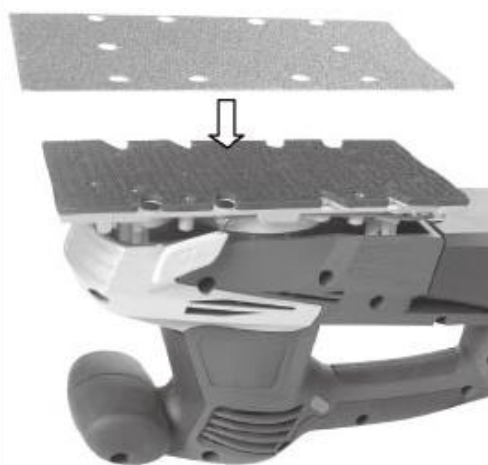
Pour le raccordement et l'utilisation de cette fonction, voyez les accessoires et le mode d'emploi de votre aspirateur.



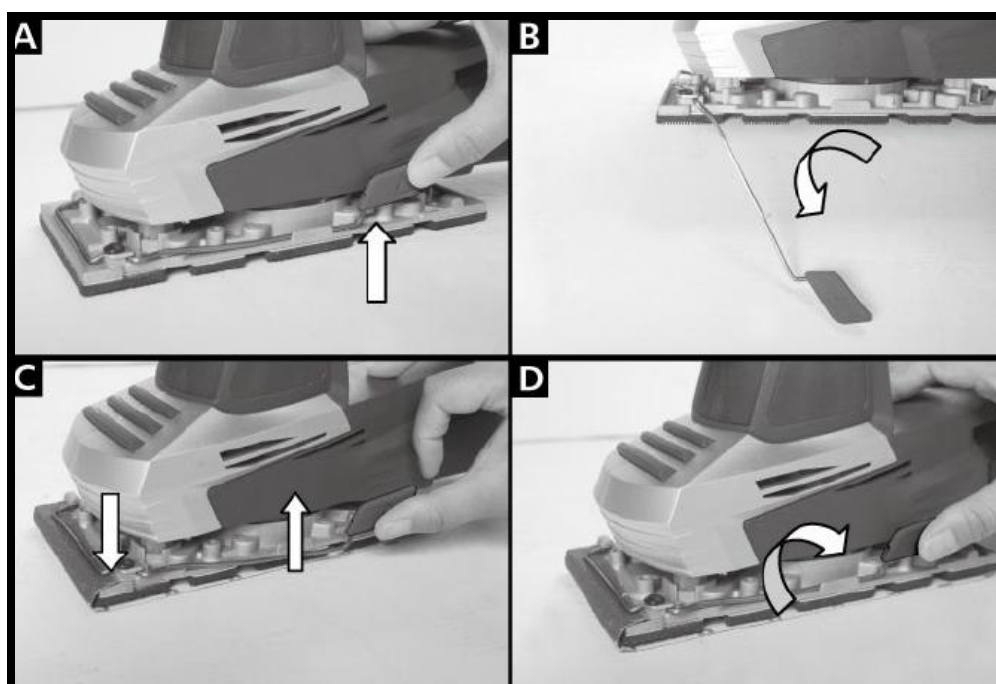
Remplacement des feuilles de ponçage

- Avant de mettre une feuille de ponçage en place, retirez toujours la fiche de la prise de courant.
- Vous pouvez utiliser des feuilles de ponçage avec ou sans fixation velcro. Vous pouvez aussi utiliser du papier déjà perforé ou le perforer vous-même.
- Cet appareil possède des orifices d'aspiration disposés de la même manière que plusieurs autres marques. Vous pouvez donc utiliser des feuilles 93 x 187 mm avec velcro ou 93 x 230 sans velcro, conçues par exemple pour d'autres ponceuses ayant une semelle de même dimension.

ATTENTION si vous utilisez du papier préperforé, veillez à faire correspondre les trous du papier et les orifices de la semelle (9). A défaut, l'aspiration des poussières ne fonctionnera pas.



Feuille de ponçage sans velcro



- Enfoncez doucement le levier de blocage des pinces (7) d'un côté et levez-le (A).

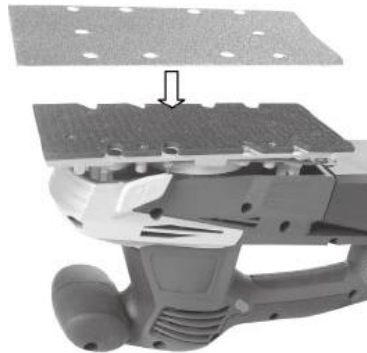


- Laissez-le descendre le long de la semelle. La pince (8) se relève (B).
- Placez la feuille de ponçage sous la pince (8). Veillez à faire correspondre les trous d'aspiration éventuels de la feuille et les orifices de la semelle (9).
- Fixez la feuille en repoussant l'étrier (7) vers le haut. La pince (8) maintient désormais la feuille en place (C).
- Remettez l'étrier (7) en place sur la semelle (D).
- Tendez la feuille sur la semelle (9) et répétez la procédure de l'autre côté.
- Pour retirer la feuille de ponçage, suivez les mêmes étapes.

ATTENTION : Pour un résultat de ponçage optimal, la feuille doit être bien tendue sur la semelle.

Feuille de ponçage avec velcro

- La semelle (9) est dotée de tissu velcro de sorte que vous pouvez facilement et rapidement y fixer des feuilles de ponçage garnies de cette matière.
- Pour un accrochage optimal, battez ou dépoussiérez le velcro de la semelle (9) avant de poser la feuille.



- Fixez fermement la feuille d'un côté de la semelle, pressez-la sur l'ensemble de la surface et appuyez légèrement.
- Pour retirer la feuille, saisissez un angle et tirez.



Perforer une feuille de ponçage



- Une fois que vous avez posé une feuille de ponçage non-perforée sur la semelle (9), vous pouvez la perforer à l'aide de la perforatrice (10).
- Placez la perforatrice sur la semelle et appuyez fort (voir fig. 48).
- ATTENTION : l'aspiration des poussières ne fonctionne qu'avec des feuilles de ponçage perforées.

Utilisez le grain adéquat en fonction de la tâche à accomplir:

MATÉRIAU	GRAIN	
	PONÇAGE GROSSIER	PONÇAGE FIN
Peinture	40-60	180-320
Bois tendre	40-60	240
Bois dur	40-60	180
Placage	240	320
Aluminium	80	240
Acier	60	240
Acier inoxydable	120	240

Les grains indiqués sont des minimums et des maximums. Selon la nature du travail et l'importance des irrégularités, vous choisirez des valeurs intermédiaires.

Consultez les informations sur l'emballage des feuilles de ponçage. Il existe différents types de feuilles en fonction des applications.

Certains matériaux comme les enduits, le plâtre et certaines peintures colmatent le papier de ponçage. Nettoyez-le régulièrement pour un meilleur résultat.

Faites toujours un essai sur une petite surface avant d'attaquer le gros du travail.

Réglage de la vitesse

Le sélecteur de vitesse (5) permet de régler la vitesse de ponçage, avant ou pendant l'utilisation.

La vitesse est fonction du matériau poncé. L'expérience vous apprendra quelle vitesse sélectionner.

Plus la vitesse est élevée, plus l'enlèvement de matière est important et plus le ponçage est fin.



À titre indicatif, voici les vitesses généralement recommandées :

1-4	surfaces fragiles, placage, ponçage fin et polissage plastique et matériaux tendres
5-max.	bois massif, ponçage grossier et décapage de peinture
3-max.	usage général, ponçage du métal, aggloméré, surfaces brutes

Ponçage

Placez une feuille de ponçage du grain souhaité sur la semelle, percez-la si nécessaire, choisissez la méthode d'aspiration des poussières et sélectionnez la vitesse. Mettez la fiche de l'appareil dans la prise de courant. Dès qu'il est branché, le témoin (2) s'allume.

Tenez l'appareil par la poignée avant (3) et la poignée arrière (4) de manière à maîtriser les mouvements de l'appareil.

Veillez à ne pas couvrir les orifices de ventilation pour éviter la surchauffe du moteur.

Appuyez sur l'interrupteur marche-arrêt, du côté marqué (I), pour mettre l'appareil en marche. Pour éteindre l'appareil, appuyez sur l'interrupteur, du côté (0).

Mettez l'appareil en marche et laissez le moteur monter en régime avant de poser l'appareil sur la pièce à travailler.

Déplacez l'appareil sur la pièce à poncer en faisant des mouvements réguliers.

N'exercez pas une trop forte pression laissez la ponceuse faire le travail. Une pression exagérée entraîne une usure prématurée des feuilles de ponçage, de la semelle et de l'appareil.

7. Nettoyage et entretien



Retirez la fiche de contact avant tous travaux de nettoyage.

- Lubrification

L'appareil n'exige pas de lubrification ni de graissage.

- Maintenez la propreté de l'appareil et du cordon.

Certains solvants et produits de nettoyage peuvent altérer les pièces en plastique car ils contiennent notamment du benzène, ditrichloréthylène, du chlorure ou de l'ammoniaque.

- Veillez à la propreté des orifices de ventilation.

N'essayez jamais de nettoyer les orifices de ventilation en y introduisant des objets pointus. Nettoyez régulièrement les orifices de ventilation pour éviter leur colmatage.

Si l'appareil chauffe anormalement, vérifiez si les orifices de ventilation ne sont pas bouchés.

- Aspiration des poussières.

Lorsque la poussière n'est plus aspirée, le filtre est plein. Videz-la.

- Une production excessive d'étincelles indique généralement une usure des balais de charbon.

Faites toujours remplacer les balais de charbon par un technicien qualifié.

En cas de défaut électrique ou mécanique, faites réparer l'appareil en l'apportant au point de vente.



Pour les commandes de pièces de rechange, veuillez contacter votre service après-vente.

8. Elimination de déchets



Les outils électriques, ainsi que leurs accessoires et emballages, doivent pouvoir suivre chacun une voie de recyclage appropriée.

Ne pas jeter les appareils électriques dans les ordures ménagères !
Conformément à la directive européenne 2002/96/CE relative aux déchets d'équipements électriques et électroniques et sa réalisation dans les lois

nationales, les outils électriques dont on ne peut plus se servir doivent être séparés et suivre une voie de recyclage appropriée.



9. Bon de garantie

La garantie est d'une durée de 2 ans sur présentation d'une preuve d'achat dans le cadre d'une utilisation et d'un entretien conforme à ce qui est stipulé dans ce manuel. Toute pièce d'usure ou consommable n'entre pas dans le cadre de la garantie.

Limites de garanties:

Un retour pour motif de charbons usagés n'est pas pris en compte dans le cadre de la garantie. Remplacer les charbons usagés avec des charbons neufs (nous consulter ou consulter votre revendeur)

CETTE GARANTIE NE COUVRE PAS :

- LES MACHINES DESTINEES A LA LOCATION
- UNE UTILISATION ANORMALE DES MACHINES
- UNE UTILISATION A DES FINS PROFESSIONNELLES
- TOUTES MODIFICATIONS APPORTEES SANS L'AUTORISATION DU CONSTRUCTEUR
- LE CONSTRUCTEUR DECLINE TOUTE RESPONSABILITE EN MATIERE DE RESPONSABILITE CIVILE DECOULANT D'UN EMPLOI ABUSIF OU NON CONFORME AUX NORMES D'EMPLOI DES MACHINES.
- LES EVENTUELS FRAIS DE RETOUR (PORT +EMBALLAGE).

Champs d'application de la garantie

La garantie n'est valable et applicable que dans le cadre d'une utilisation normale de la machine. SOLITECH s'engage à remplacer ou à réparer pendant la période de garantie à compter de la date de vente initiale toutes pièces ou machines d'un outil électrique SOLITECH présentant un défaut dûment reconnu de matière ou de fabrication.

La garantie ne s'applique bien évidemment pas aux cas de mauvais usage, surtension, de dégradation et d'usure normale, lesquels ne donnent ni droit à remplacement, ni à réparation. Toute réparation effectuée par qui que ce soit en dehors de nos centres d'entretien agréés, exonère SOLITECH de toute autre responsabilité en vertu de cette garantie.

IL EST EXPRESSEMENT PRECISE QUE, PAR CETTE GARANTIE, NOUS NE SERONS ENGAGES PAR AUCUNE AUTRE GARANTIE (EXPRESSE - TACITE DE QUALITE INTRINSEQUE - DE QUALITE MARCHANDE - D'APPTITUDE A UN EMPLOI PARTICULIER OU GARANTIE PROPRE EMANANT DU POINT DE VENTE).

Les conditions de garantie règlent les prestations de garantie supplémentaires. Vos droits de garantie légaux ne sont en rien altérés par la garantie présente.

AUSSITOT APRES L'ACHAT NOUS VOUS RECOMMANDONS DE BIEN LIRE ATTENTIVEMENT LA NOTICE D'UTILISATION AVANT LA PREMIERE MISE EN SERVICE ET DE VERIFIER L'ETAT INTACT DE VOTRE MATERIEL. LORS D'UN RETOUR DE MATERIEL AU TITRE DE LA GARANTIE CONTACTER VOTRE MAGASIN DISTRIBUTEUR ET RETOURNER LA PREUVE D'ACHAT AVEC CE BON DUMENT REMPLI.

N° DE REFERENCE DU MATERIEL :	
DATE D'ACHAT :	
LIEU D'ACHAT :	
DATE DE RETOUR :	

