

## UTILISATION

Pistolet de peinture 205VX

### Instruction

Le pistolet doit être alimenté uniquement par de l'air comprimé (pas d'oxygène bouteille) ou autres.

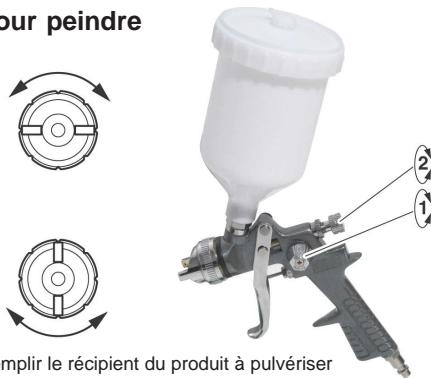
Pression maximum 4 bar  
Consommation 120 l/min



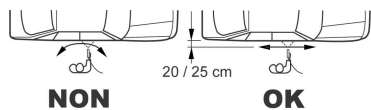
### Réglages

- 1) Réglage du jet :
  - visser pour obtenir le jet rond,
  - dévisser pour obtenir le jet plat.
- 2) Réglage peinture :
  - visser pour diminuer le débit,
  - dévisser pour l'augmenter.

### Pour peindre

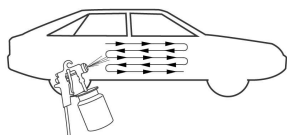


Remplir le récipient du produit à pulvériser (la viscosité doit être adaptée à votre pistolet)  
Presser la gâchette et déplacer le pistolet régulièrement et parallèlement à la surface à peindre.



NON

OK



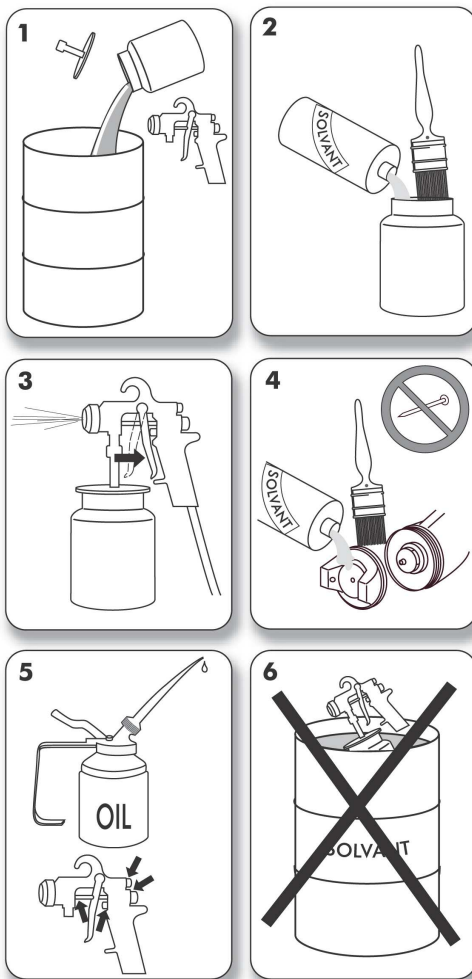
### Troubles dans l'application

- Si le jet est insuffisant ou irrégulier, assurez-vous que le gicleur et la buse soient bien vissés, que le conduit de peinture ne soit pas obstrué, que la peinture ne soit pas trop épaisse.
- Si le jet n'est pas droit, assurez-vous que la buse et le gicleur ne sont pas abîmés ou obstrués.

### WARNING



### Nettoyage du pistolet



LE CONSTRUCTEUR SE RESERVE LE DROIT DE MODIFIER SANS PREAVIS SES MODELES AINSI QUE LES CARACTERISTIQUES DE CEUX-CI.

### ATTENTION

Beaucoup de produits, lorsqu'ils sont pulvérisés au pistolet, deviennent inflammables et très nocifs. Nous vous recommandons donc :

- de ne pas utiliser le pistolet près des flammes ou près d'une source de chaleur, mais dans un endroit suffisamment aéré,
- de ne pas fumer pendant que vous utilisez le pistolet,
- de mettre un masque afin d'éviter de respirer les particules toxiques contenues dans de nombreuses peintures,
- de porter des lunettes de protection et des gants.

## NOTICE D'UTILISATION ET D'ENTRETIEN Pour Kit valise nylon

# TB5

7 Pièces comprenant: > 1 poignée de gonflage homologuée  
> 3 embouts de gonflage pour ballon, vélo, pneumatiques  
> 1 pistolet de peinture à gravité  
> 1 soufflette progressive  
> 1 tuyau de 10 m gros débit à tresse renforcée, pression maxi : 12 bar avec raccords rapides universels

### SOMMAIRE :

Poignée de gonflage + embouts.....P 2  
Tuyau rallonge de 10 m.....P 3  
Soufflette.....P 3  
Pistolet de peinture.....P 4



### MODE D'EMPLOI GENERAL

1) Pour garantir la durée de vie de vos outils, il est impératif d'en assurer un entretien régulier.

- Ⓢ -Nettoyer régulièrement les filtres à air de votre compresseur
- Ⓢ -Une pression d'alimentation trop faible diminue les performances de vos outils mais une pression trop élevée peut les endommager gravement. Utiliser la pression recommandée pour chacun des outils.
- Ⓢ -Purger régulièrement l'eau de condensation s'étant formée au niveau de la cuve du compresseur, cela évite d'injecter de l'eau dans vos outils.

### GARANTIE

Ces appareils sont garantis conformément aux dispositions légales/nationales (contre preuve d'achat: facture ou ticket de caisse). Cette garantie implique le remplacement gratuit des pièces défectueuses.

Cette garantie correspond à un emploi normal de l'outil et en exclut les avaries dues à un mauvais usage, à un entretien défectueux ou à l'usure normale.

### POUR VOTRE SECURITE



- 1 - Travailler sans danger avec ces outils n'est possible qu'à condition de lire intégralement la notice d'instructions et de suivre les instructions qui figurent dedans.
  - 2 / 3 - Porter une protection anti-bruit ainsi que des lunettes de protection.
  - 4 / 5 - Porter une tenue de travail appropriée.
  - 6 - Ne pas diriger le jet vers une personne ou un animal.
- Ⓢ -N'ouvrir le circuit d'air comprimé que lorsque votre outil est prêt à l'emploi.
  - Ⓢ -Pour tout changement d'outillage ou intervention manuelle sur votre outil, isoler l'outil du raccordement d'air comprimé.
  - Ⓢ -Ne pas porter l'outil par son flexible d'alimentation.
  - Ⓢ -Eloigner toute tierce personne de la zone de travail.
  - Ⓢ -Ne pas laisser à la portée des enfants.
  - Ⓢ -Vérifier régulièrement l'état des flexibles d'alimentation.

### DECLARATION CE DE CONFORMITE



NOUS DECLARONS SOUS NOTRE RESPONSABILITE QUE TOUTS LES PRODUITS CONTENUS DANS LE KIT VALISE :

MODELE : TB5  
SONT CONFORMES AUX DONNEES DE SECURITE ET DE SANTE REQUISES EN ACCORD AVEC  
LES DIRECTIVES EUROPEENNES :  
2006/42/CE Machines  
2011/17/UE Poignée de gonflage

REGLES NORMALISEES APPLIQUEES :  
EN 12100:2010 Principes généraux de conception - Appréciation du risque et réduction du risque  
EN 1953:2013 Equipements d'atomisation et de pulvérisation pour produits de revêtement - Exigences de sécurité

F. MURET

Le Président  
Buc le 24-12-2015

## UTILISATION

### Poignée de gonflage 1270M

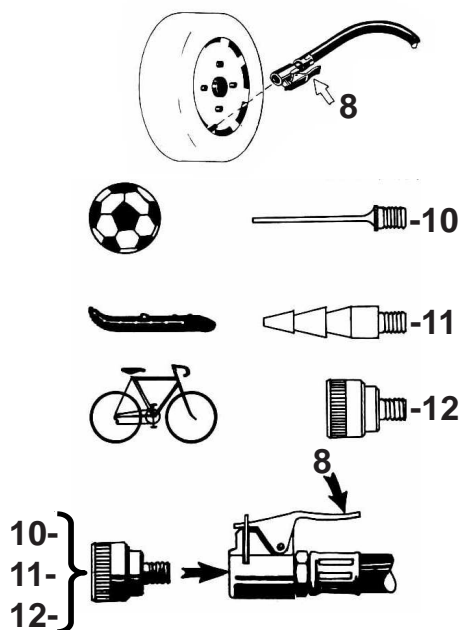
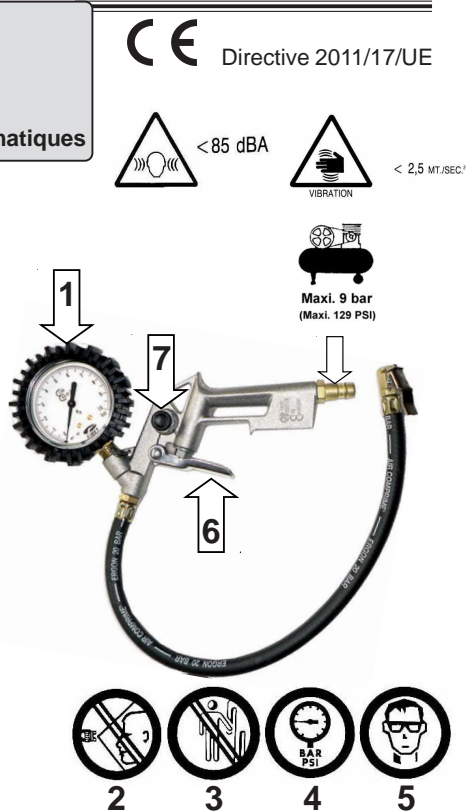
- Raccord entrée rapide mâle.
- 3 embouts de gonflage pour ballon, vélo, pneumatiques

### POUR VOTRE SECURITE

- Cette poignée de gonflage est équipée d'une valve spéciale qui assure la précision du manomètre pendant le travail, une sensible fuite d'air pendant le travail est absolument normale et fait partie du système.
- La poignée doit être alimenté uniquement par de l'air comprimé filtré à une pression inférieure à 10 bar (pas d'oxygène bouteille ou autres).
- Le manomètre monté est un instrument de précision délicat, duquel dépend le bon fonctionnement de la poignée de gonflage. Faire attention et vérifier périodiquement le fonctionnement. **Rep:1**
- Ne pas diriger le jet vers une personne ou un animal. **Rep:2**
- Ne pas laisser à la portée des enfants. **Rep:3**
- Respecter les pressions de gonflage recommandées dans les carnets d'instruction des véhicules ou accessoires en réglant le pressostat de la sortie compresseur à un peu plus que la pression désirée, notamment pour le gonflage basse pression (bateaux pneumatiques ou piscines). Ceci vous évitera des éclatements. **Rep:4**
- Porter des lunettes de protection. **Rep:5**

### MODE D'EMPLOI GENERAL

- Pour gonfler, appuyer complètement sur la gâchette **Rep:6** jusqu'en butée.
- En cas de pression trop élevée, appuyer partiellement sur le bouton **Rep:7** et il se créera une fuite de décharge.
- Montage des adaptateurs, appuyer sur le levier de l'embout de gonflage **Rep:8**, introduire l'adaptateur désiré **Rep:10-11-12** dans l'embout de gonflage en poussant et relâcher le levier **Rep:8**
- Gonflage d'une roue, appuyer sur le levier de l'embout de gonflage **Rep:8**, introduire l'embout sur la valve en poussant et relâcher le levier **Rep:8**, gonfler.
- Gonflage d'un ballon, penser à réduire la pression de sortie du compresseur, introduire l'embout **Rep:10** dans l'opercule du ballon et gonfler.
- Gonflage d'un bateau pneumatique, penser à réduire la pression de sortie du compresseur, introduire l'embout **Rep:11** dans l'opercule du bateau et gonfler.
- Gonflage d'une valve de vélo, penser à réduire la pression de sortie du compresseur, dévisser la valve, pousser l'embout **Rep:12** autour de la valve de la roue et gonfler.



## UTILISATION

### Tuyau de 10 m 8910V

### Caractéristiques

Ce tuyau 13x10 de 10 m gros débit à tresse renforcée est équipé de raccords rapides universels

Pression maximum d'utilisation: 12 bar  
Le pistolet doit être alimenté uniquement par de l'air comprimé (pas d'oxygène bouteille) ou autres.



### POUR VOTRE SECURITE

- Consulter les recommandations générales de sécurité contenues en page 1.
- **ATTENTION:**
  - ☞ - A chaque utilisation, vérifier si le tuyau est en bon état: Présence de coupure ou blessure au niveau du tuyau qui risquerait de provoquer un éclatement.
  - ☞ - Pour tout changement d'outil ou intervention manuelle, isoler votre tuyau du raccordement d'air comprimé: Les outils pneumatiques peuvent être en position marche, cela peut être dangereux lors du branchement.
  - ☞ - N'ouvrir le circuit d'air comprimé que lorsque votre outil est prêt à l'emploi.
  - ☞ - Ne pas porter les outils par le tuyau.
  - ☞ - Afin d'éviter de blesser le tuyau, dégager la zone d'utilisation de tout objet ou outil coupant.
  - ☞ - Eloigner toute tierce personne de la zone de travail.
  - ☞ - Ne pas laisser à la portée des enfants.
  - ☞ - Utilisation des outils:

Reportez vous aux recommandations de sécurité contenues dans la notice d'utilisation jointe avec votre outil.

## UTILISATION

### Soufflette progressive 1154M

### Caractéristiques

Soufflette progressive à bec long de 10 cm - Consommation d'air: 50 à 200 l/min  
(La consommation est liée à la valeur de réglage du débit)  
- Pression d'utilisation: entre 2 et 4 bar  
Le pistolet doit être alimenté uniquement par de l'air comprimé (pas d'oxygène bouteille) ou autres.



### POUR VOTRE SECURITE

- Consulter les recommandations générales de sécurité contenues en page 1, il faut principalement ne pas diriger le jet vers une personne ou un animal.