



MODE D'EMPLOI ET ENTRETIEN

HERSE ROTATIVE TYPE HUSKI



Mode d'emploi et entretien : Huski

PREFACE

Ce manuel fait partie de la machine.

Il doit toujours accompagner la machine pour la consultation la plus rapide. Tous les annexes citées dans le manuel font parties intégrantes du manuel.

But du manuel

Ce manuel donne toutes les informations nécessaires pour l'utilisation correcte et pour travailler en sécurité. L'utilisateur doit lire avec attention ce manuel avant d'utiliser la machine.

Responsabilité de l'utilisateur

L'utilisateur est responsable pour tout accident ou dommage causés par une mauvaise utilisation de la machine.

Assistance dans l'utilisation du manuel

Explications: contacter le revendeur. Approvisionnement de nouvelles copies du manuel: si le manuel a été égaré ou s'il est détérioré ou si l'on a besoin d'une copie du manuel dans une langue étrangère, l'utilisateur doit s'adresser au revendeur ou le fabricant.

Attention aux signaux d'avertissement



<Danger>: Quand vous voyez ce signal : situation dangereuse imminente ou possibilité de mort ou de graves lésions.



<Warning>: Quand vous voyez ce signal : situation dangereuse potentielle ou possibilité de mort ou de lésions. Moins grave que l'autre.



<Caution> : Quand vous voyez ce signal : situation dangereuse potentielle ou la possibilité de moyennes ou petites lésions.

<Important>: Quand vous voyez ce signal, les instructions doivent être suivies exactement pour éviter des dommages à la machine, au procès ou à l'environnement.

<Note>: Quand vous voyez ce signal voir les informations supplémentaires.

DECLARATION DE CONFORMITÉ

Déclaration CE de conformité

Suivant Directive 2006/42/CE

Nous soussignés, SA2E, Les Ponts de Cé – MAINE ET LOIRE (49)

Déclarons que le présent matériel est conforme aux dispositions réglementaires définies par l'annexe I de la directive européenne 2006/42/CE du 17 mai 2006 et par la norme Européenne NF EN 609-1



Type: N°de série :

SA2E
19 Rue Joseph Cugnot
49130 LES PONTS DE CE- FRANCE

Tél : 02 41 66 01 94 / Fax : 02 41 66 01 99

Fait à le :

Signature : Christophe BATARDIERE, directeur.

DESCRIPTION

CHAMPS D'EMPLOI

La machine, exerce chaque travail du terrain avec organes rotatifs, en tout lieux (travail agricole en plein champs, vignes, vergers, jardins, parcs), tout terrains (sableux, moyen, argileux) toutes consistances (friable, dur, ...), et à différentes profondeurs.

Le rapport puissance / consommation du tracteur est amélioré et rendu optimal par l'utilisation de techniques de construction originales et à hautes performances.

PERFORMANCES

La machine est reliée au tracteur par un attelage trois points qui fournit le mouvement translateur et un cardan connexe à la prise de force qui fournit le mouvement rotatoire à l'arbre porte-houes.

La largeur de travail est fixe et déterminée par le choix du type de machine.

La profondeur de travail est réglable par le rouleau arrière.

La zone de travail est fixe.

LIMITES DE PERFORMANCES

- ❑ Vitesse maximum d'avancement: 5 Km/h.
- ❑ Vitesses supérieures à celle indiquée peuvent compromettre l'intégrité de la machine, la qualité du travail et la sécurité de l'opérateur.
- ❑ Puissance maximum applicable à la boîte de transmission : de 13 à 59 KW \pm 5% à 540 tours / min. selon les types.
- ❑ Puissances supérieures à celle indiquée peuvent endommager irrémédiablement la boîte de transmission, surtout si on effectue un travail dur.
- ❑ La hauteur de coupe maximum : de 180 à 210 mm.

EQUIPEMENT STANDARD

- Cardan boulon.

VARIANTES & ACCESSOIRES

- Rouleau grille.
- Rouleau cage.
- Rouleau pointe.
- Lame niveleuse.
- Semoir (90÷250).

NOTES TECHNIQUES

CARACTERISTIQUES PAR MODELE

Modèle	Type	Puissance		Largeur de travail		Poids		Profondeur travail		Largeur total		N° couteaux	
		HP	KW	Cm	Inch	Kg	Lbs	Cm	Inch	Cm	Inch	n° rotor	n° nappe
HUSKI	90	18-35	13-26	90	35	198	455	18	7	95	37,5	4	8
	110	20-40	15-30	110	43	211	465	18	7	115	45,3	5	10
	130	25-45	18-33	130	52	226	498	18	7	135	53,1	6	12
	150	30-50	22-38	150	60	248	546	18	7	155	60,9	7	14
	170	30-80	22-59	170	67	295	650	21	9	175	68,7	8	16
	190	40-80	30-59	190	75	320	705	21	9	195	76,5	9	18
	230	50-80	38-59	230	90	415	914	21	9	235	92,1	11	22
	250	60-80	44-59	250	99	440	970	21	9	255	100	12	24

INFORMATIONS POUR LA SECURITE

PRESCRIPTIONS GENERALES

- ❑ Travailler seulement de jour.
- ❑ La machine ne doit pas être utilisée à proximité d'autres personnes, en particulier enfants et animaux.
- ❑ Porter des pantalons et des chaussures robustes.
- ❑ Les protections sont partie intégrante de la machine: travailler toujours avec les protections.
- ❑ Attention à l'utilisation en pente, procéder en direction du sommet de la pente et jamais en sens oblique.
- ❑ Avant de quitter le poste de conduite, arrêter le moteur et débrancher la transmission moteur-arbre.
- ❑ Contrôler tout de suite la machine si elle a percuté des corps étrangers.
- ❑ Contrôler tout de suite la machine en cas de vibrations trop fortes.
- ❑ Changer tout de suite les pièces défectueuses.

RESTRICTIONS POUR LA SECURITE

L'utilisation de la machine est interdite aux enfants et aux personnes qui ne connaissent pas ces instructions. Des prescriptions locales peuvent limiter l'utilisation de la machine en fonction de l'âge.

SIGNAUX DE SECURITE' SUR LA MACHINE

Dans cette section, nous reproduisons et expliquons les signaux de sécurité placés sur la machine.



1

2

3

4

5

6

1. Lire le manuel de l'opérateur.
2. Débrancher la clé du tableau de commande du tracteur avant d'effectuer entretiens ou réparations.
3. Se tenir à distance, risque de jet d'objets.
4. Se tenir à distance des couteaux.
5. Ne pas enlever les protections.
6. Se tenir à distance de l'arbre cardan.

Les signaux de sécurité sur la machine doivent rester bien visibles

En cas d'endommagement, les étiquettes des signaux doivent être remplacées.

En cas de remplacement de parties de la machine contenant les signaux de sécurité, ceux-ci doivent être rétablis.

Fourniture de nouvelles étiquettes

Pour avoir de nouvelles étiquettes de signalisation, avec les instructions pour l'application contacter le revendeur.

INSTRUCTIONS POUR L'EMPLOI

AVANT LE TRAVAIL

- a) Accrocher la machine au tracteur en opérant comme suit:
 - 1. Insérer les bras de soulèvement du tracteur dans les points d'attelage inférieurs de la machine, bloquer les avec les goupilles à ressort.
 - 2. Joindre par le tirant le troisième point d'attelage du tracteur au troisième point de la machine (sommet du triangle d'attelage), insérer le pivot et bloquer le avec la goupille à ressort.
- b) Vérifier le niveau d'huile dans la boîte de dans la transmission.
- c) Avec la machine soulevée, se placer sur le poste de travail.
- d) Joindre la prise de force du tracteur au cardan de la machine.
- e) Vérifier que la chaîne du cardan soit fixée pour empêcher la rotation du fourreau de protection du cardan.

POUR COMMENCER LE TRAVAIL

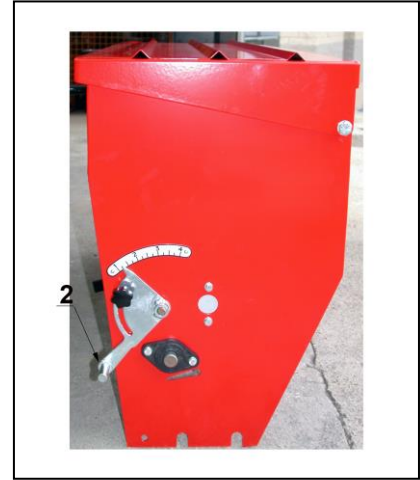
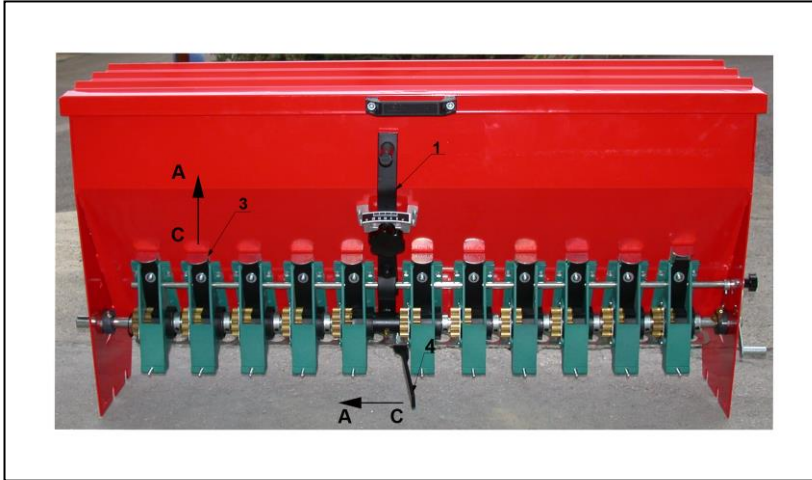
- a) S'assurer qu'il n'y a aucune personne dans un rayon de 20 m. autour de la machine.
- b) Baisser la machine jusqu'à faire toucher les lames au sol.
- c) Brancher la prise de force et atteindre graduellement le régime de rotation prévu.
- d) Baisser complètement la machine et commencer le travail.

A LA FIN DU TRAVAIL

- a) Arrêter le tracteur.
- b) Soulever la machine jusqu'à faire sortir les lames du sol.
- c) Débrancher la prise de force.
- d) Débrancher le cardan de la prise de force du tracteur.
- e) Soulever complètement la machine.

SEMOIR

1. REGLAGE DU SEMOIR



Pour décharger les graines de la trémie, déplacer le levier "4" de la position "C" à la position "A". Après avoir déchargé toutes les graines, replacer le levier "4" à la position "C".

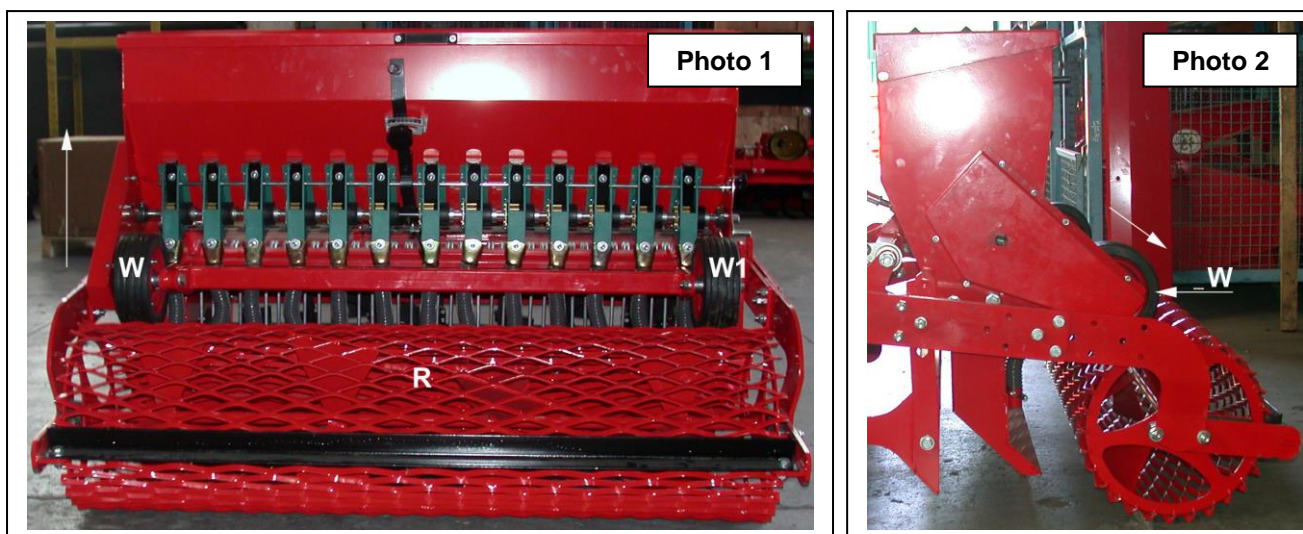
Après avoir rempli la trémie avec les graines, il est nécessaire régler la machine en fonction des Kg de graines que l'on veut semer par hectare, en utilisant le tableau ci dessous:

Type de graines	Réglage Levier 1	Réglage Levier 2	Réglage Vanne 3
Blé	10	2	Toute ouverte
Mais – Petit pois	8	3	Toute ouverte
Chanvre - Sorgho	6	2	Toute ouverte
Luzerne	3	1	Ouverte à moitié
Oignon	3	1	Ouverte à moitié

Selon le type de graines procéder comme indiqué ci dessous:

1. Après avoir dévissé le pommeau de blocage régler le levier "1" dans la position désirée, puis revisser le pommeau de blocage.
2. Après avoir dévissé le pommeau de blocage régler le levier "2" dans la position désirée, puis revisser le pommeau de blocage.
3. Régler dans la position désirée la vanne "3" en tirant en direction "A" pour l'ouvrir ou poussant en direction "C" pour la fermer. Répéter le réglage sur toutes les vannes.

Pour vérifier le poids en Kg qui sera semé (le poids par hectare pour chaque type de graines est normalement indiqué sur la fiche technique de la confection des graines), procéder comme indiqué ci dessous:



Modèle	N° Tours de roue	Facteur K
110	34	400
130	29	400
150	25	400
170	22	400
190	20	400
230	17	400
250	15	400

Soulever le semoir jusqu'à permettre aux deux roues "W" et "W1" de tourner librement (photo 1).
 Etendre une toile sous le diffuseur du semoir pour ramasser les graines.
 Tourner la roue "W" de commande dans le sens des aiguilles d'une montre, comme indiqué par la flèche (photo 2) autant de fois qu'indiqué sur le tableau au modèle de votre machine.
 Ramasser les graines sur la toile et les peser.
 Le poids des graines multiplié par le facteur "K" donnera le poids total qui sera semé par hectare.
 En cas de différence par rapport au poids désiré, modifier le réglage du levier "1" et répéter à nouveau la vérification du poids.

INSTRUCTIONS POUR L'ENTRETIEN

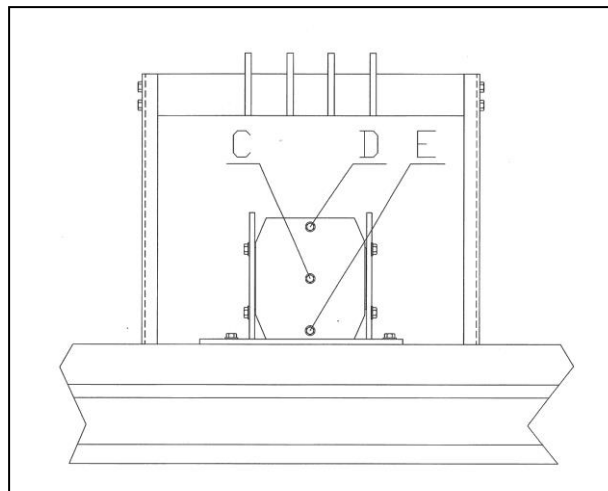
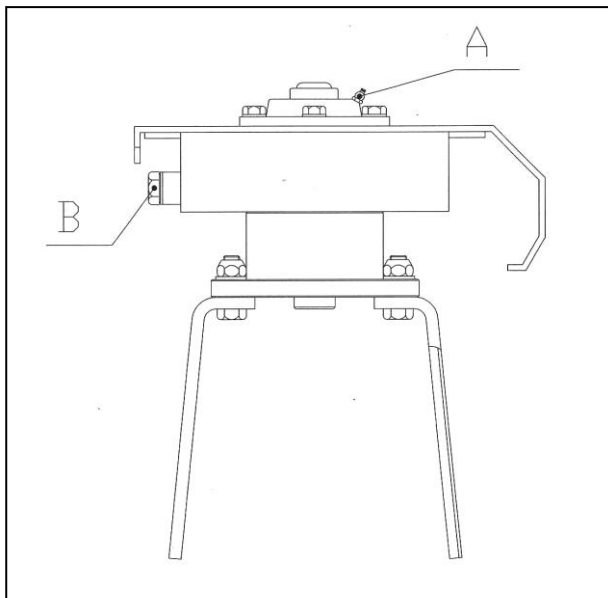
Sur le schéma "A" sont indiqués les entretiens avec les échéances, à effectuer sur la machine.
Le non respect des échéances programmées compromet le bon fonctionnement de la machine et annule la garantie.

FICHE "A" ENTRETIEN PROGRAMME

	PREMIER DEPART	APRES 10 H.	CHAQUE 30 H.	CHAQUE 500 H.	FIN SAISON	DEBUT TRAVAIL	FIN TRAVAIL
MACHINE	Graissage	Graissage	Graissage		Nettoyage Graissage		Nettoyage
BOITE	Niveau huile	Niveau huile	Niveau huile	Changer huile			
TRANSMISSION	Niveau huile	Niveau huile	Niveau huile	Changer huile			
VIS		Serrage	Serrage				
LAMES			Contrôle		Contrôle	Contrôle	Contrôle

1. GRAISSAGE

Aux échéances prévues par le schéma "A" graisser le point "A" sur tous les supports des rotors.
Le point de graissage est équipé de graisseur type hydraulique forme A UNI 7663.
Pour le graissage utiliser exclusivement LITHIUM type NLGI 2.



2. NIVEAU D'HUILE – CHANGE L'HUILE DANS LE BOITIER

Aux échéances prévues sur la fiche "A" vérifier le niveau ou remplacer l'huile dans le boîtier.
Pour remplir utiliser exclusivement HUILE SAE 140 EP.
Capacité boîtiers: 1,1 L (Rotex 90-110-130-150), 2,5 L (Rotex 170-190-230-250).

a) Pour vérifier le niveau d'huile dans le boîtier:

1. Avec la machine en plan dévisser le bouchon de niveau "C" et vérifier que l'huile affleure le bord inférieur du trou.
2. Si le niveau est juste revisser bien le bouchon "C".
3. Si le niveau est insuffisant dévisser le bouchon "D" et remplir.
4. Niveau atteint revisser bien les bouchons "C" et "D".

b) Pour remplacer l'huile dans le boîtier:

1. Avec la machine en place dévisser les bouchons "C", "D" et "E" et attendre que toute l'huile soit sortie.
2. Revisser le bouchon "E".
3. Introduire l'huile neuve avec la quantité et le type prescrit, par le trou "D" jusqu'à le faire effleurer le bord inférieur du trou "C".
4. Niveau atteint visser bien les bouchons "C" et "D".

3. NIVEAU D'HUILE – CHANGER L'HUILE DANS LA TRANSMISSION

Aux échéances prévues sur la fiche "A" vérifier le niveau ou remplacer l'huile dans le boîtier.
Pour remplir utiliser exclusivement HUILE SAE 140 EP.
Capacité bac: de 3,6 L à 12,5 L selon le modèle.

c) Pour vérifier le niveau d'huile dans la transmission :

1. Avec la machine en place dévisser le bouchon de niveau "B" et vérifier que l'huile effleure le bord inférieur du trou.
2. Si le niveau est juste revisser le bouchon "B".
3. Si le niveau est insuffisant, rajouter de l'huile.
4. Niveau atteint revisser le bouchon "B".

d) Pour remplacer l'huile dans la transmission:

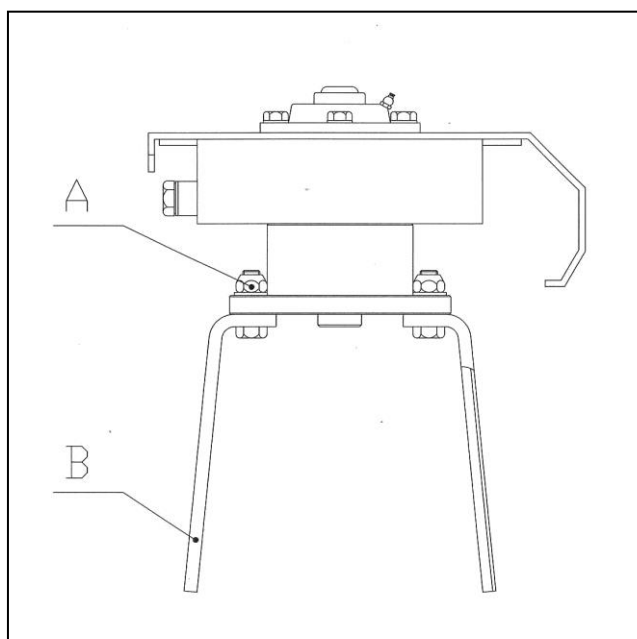
1. Dévisser le bouchon "B", pencher la machine et attendre que toute l'huile soit sorti.
2. Introduire le nouveau l'huile avec la quantité et le type prescrit, par le trou "B" jusqu'à faire effleurer le bord inférieur du trou.
3. Niveau atteint visser le bouchon "B".

4. REMPLACEMENT DES LAMES

a) Pour remplacer les lames:

1. Dévisser les deux vis "A" qui bloquent la lame.
2. Enlever les deux vis des trous et enlever la lame "B".
3. Placer les nouvelles lames et insérer de nouveau les deux vis "A".
4. Bloquer les vis "A" avec la clé pneumatique.
5. Répéter l'opération pour toutes les lames à remplacer.

ATTENTION: chaque rotor est équipé d'une couple d'ustensiles droits ou gauches selon la position. Attention à ne pas inverser les ustensiles droits avec les gauches.



MAUVAIS FONCTIONNEMENTS

MAUVAIS FONCTIONNEMENTS	CAUSES ET REMEDES
Profondeur de travail insuffisante	-Réduire la vitesse d'avancement -Houes non affutées ou endommagées
Couteaux qui ne pénètrent pas le sol Herse rotatif qui rebondie sur le terrain et vibre	-Houes usées ou cassées -Contrôler l'exact montage des houes -Corps étrangers bloqués entre les houes -Réduire la vitesse d'avancement -Terrain trop aride ou trop dur
Engagement du rotor	-Terrain trop humide -Réduire la profondeur de travail -Augmenter le nombre de tours du rotor
Emiettement du terrain Excessif	-Augmenter la vitesse -Réduire le nombre de tours du rotor
Emiettement du terrain insuffisant	-Réduire la vitesse -Augmenter le nombre de tours du rotor

TRANSPORT

Les déplacements de la machine, portée par le tracteur, hors du poste de travail, doivent être arrêtés et la transmission débranchée.

<Important>: garder une vitesse modérée. Éviter les fortes vibrations.

<Note>: sur route, respecter le code de la route. Placer sur les extrémités arrière les panneaux de signalisation. Respecter les éventuelles dispositions locales.

<Opérations>: bloquer les barres de l'élevateur avec les chaînes et tendeurs parallèles. Cette opération évite que les barres se déplacent latéralement.

DEPOT

Maintenir la machine dans un dépôt sec et sans poussière.

INFORMATIONS SUR LA DEMOLITION



A la fin de la vie de la machine, elle doit être mise en ferraille; cette opération est à effectuer seulement par des démolisseurs autorisés. Suivre les règles locales. S'adresser aux autorités compétentes pour connaître la procédure à suivre. Les constituants principaux de la machine sont: matériaux de fer, caoutchouc, peinture, etc.....

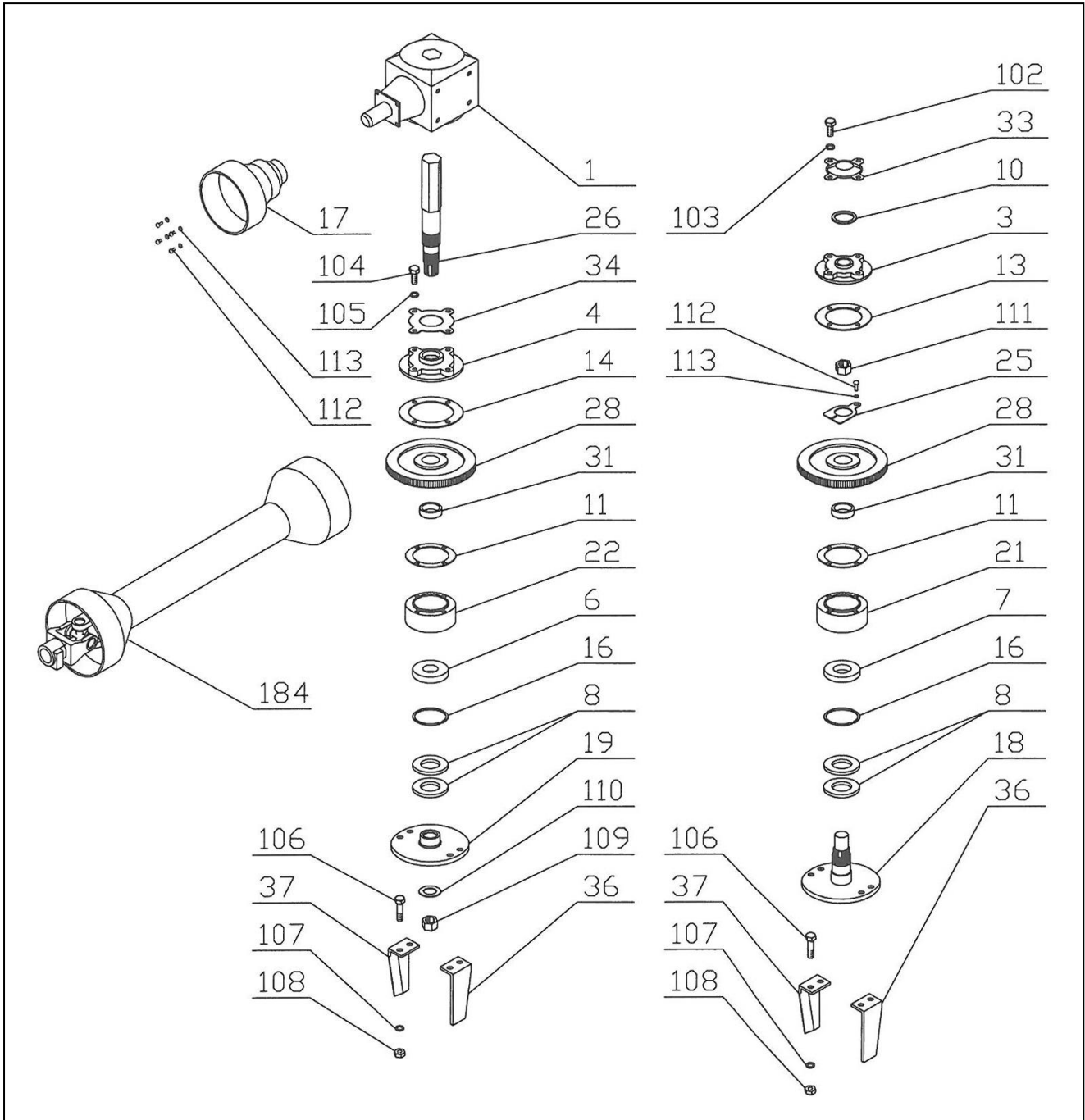
GARANTIE

Déclarez votre garantie en ligne sur
www.EUROFARM.fr

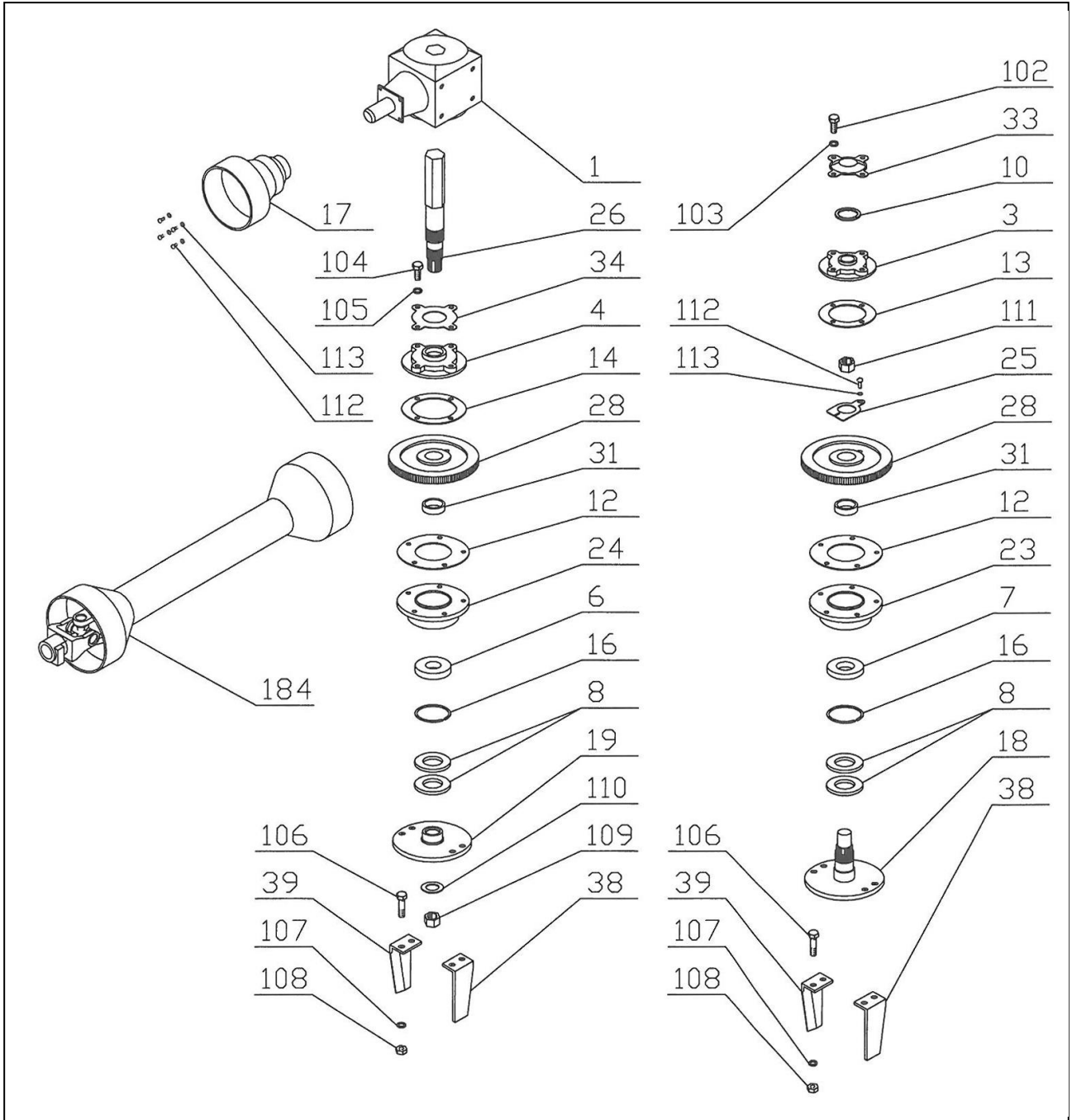


PIECES ET ACCESSOIRES

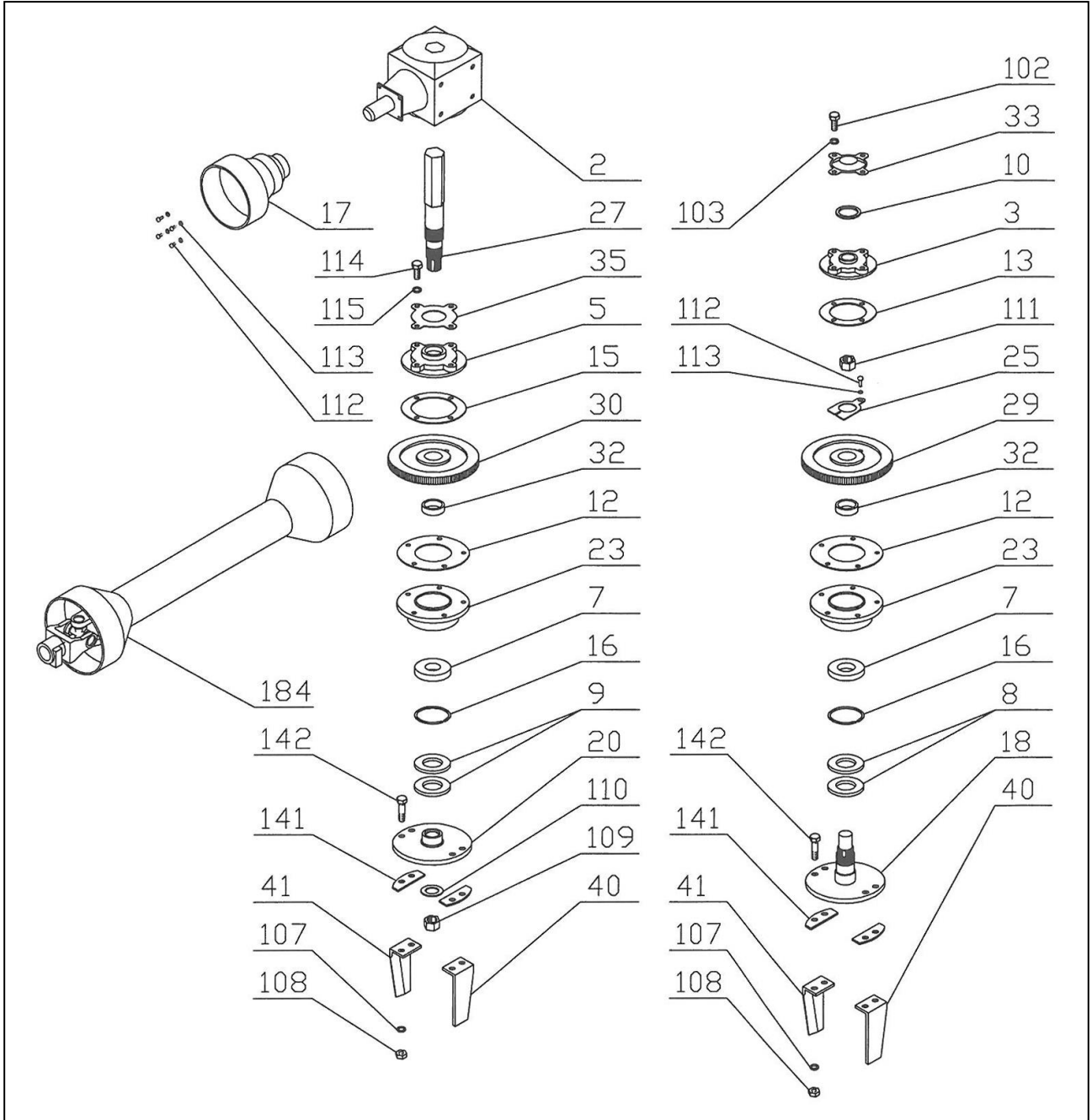
MECANISMES HUSKI 90-110-130-150



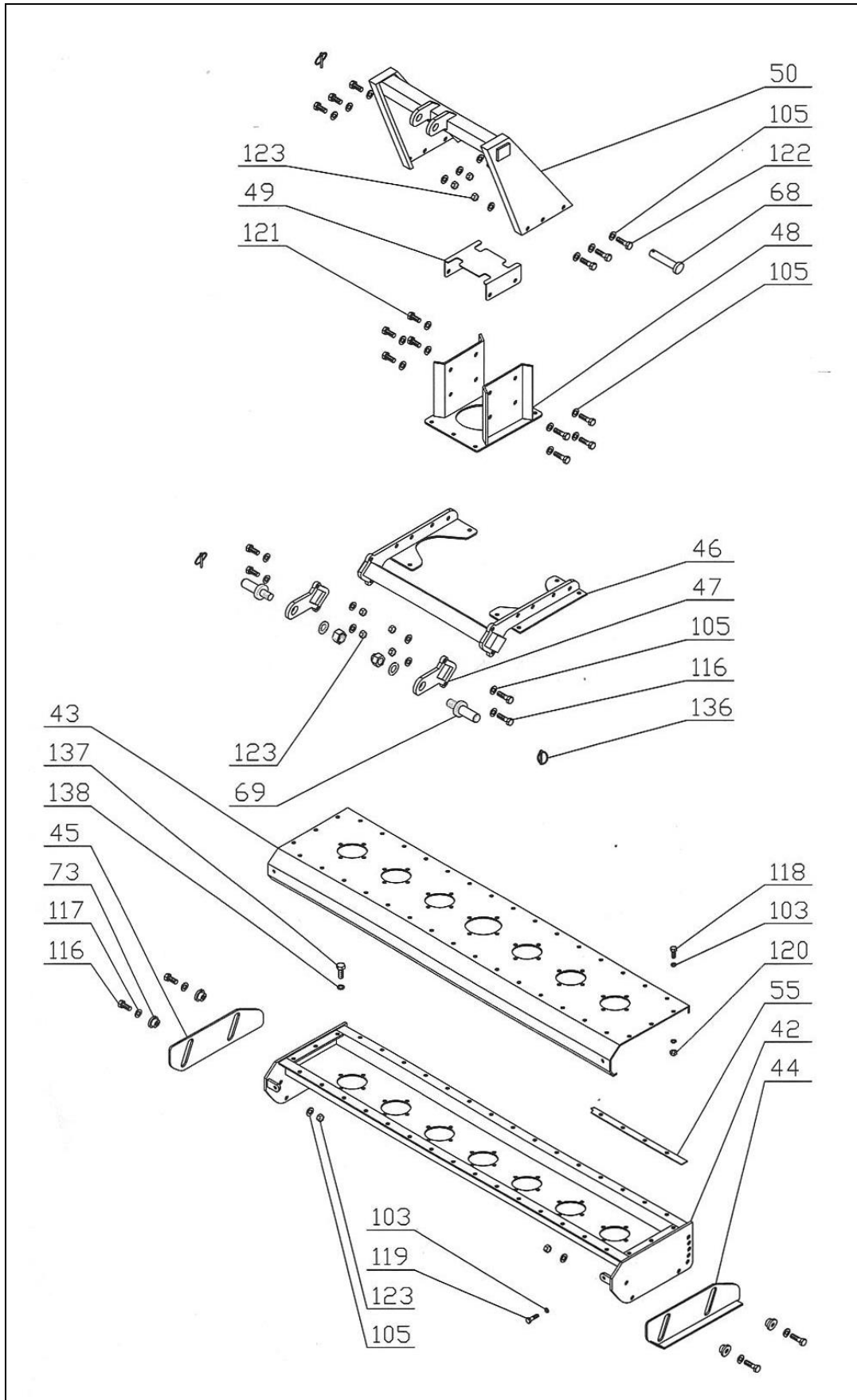
MECANISMES HUSKI 170-190



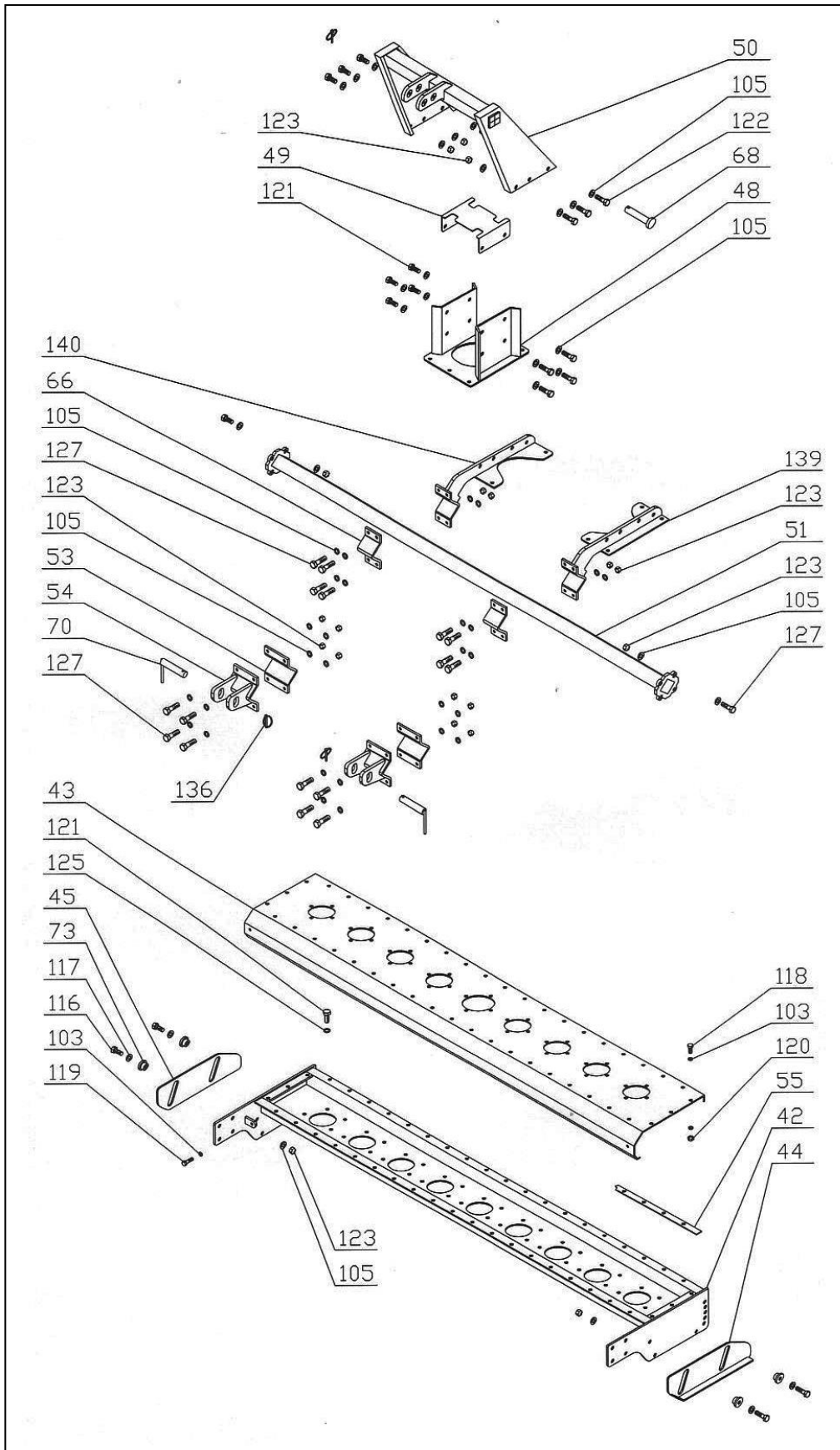
MECANISMES HUSKI 230-250



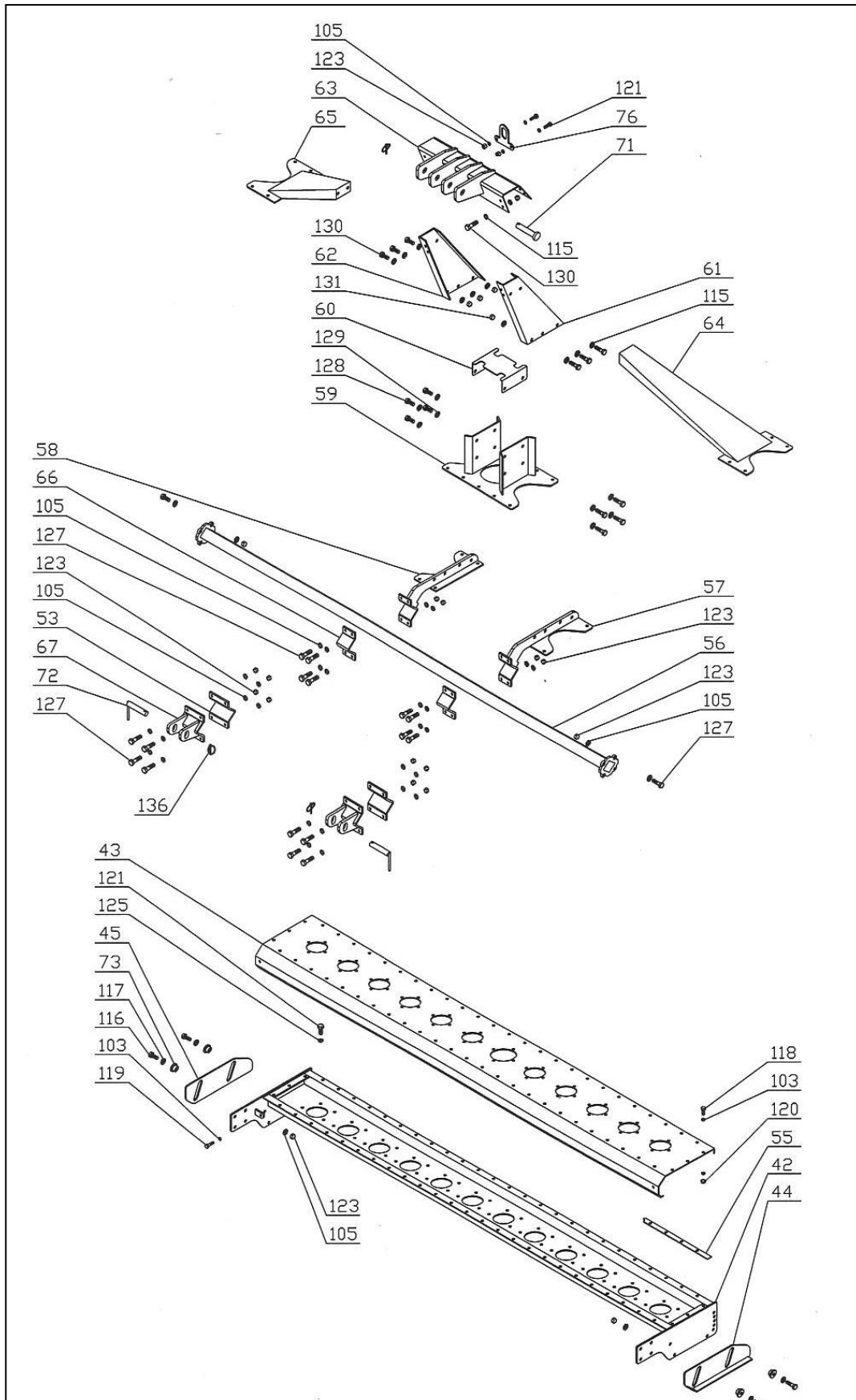
TOLE HUSKI 90-110-130-150



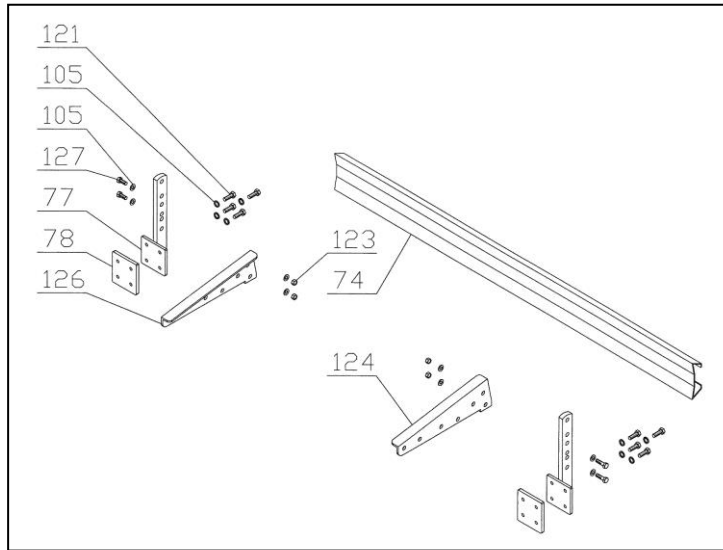
TOLE HUSKI 170-190



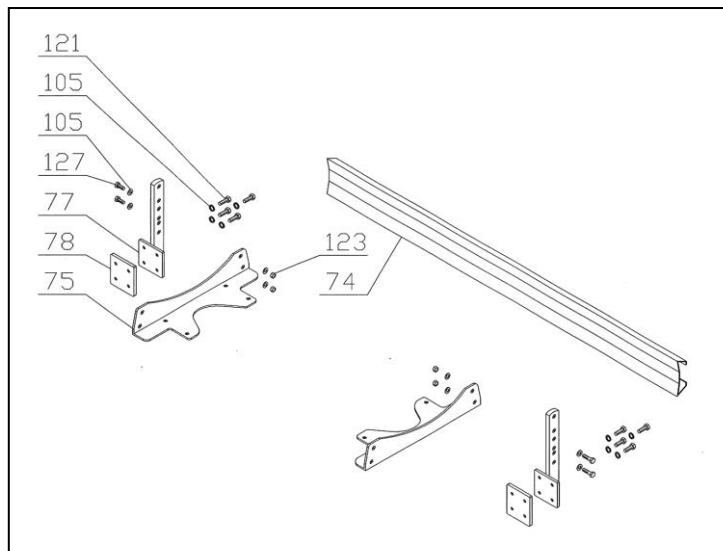
TOLE HUSKI 230-250



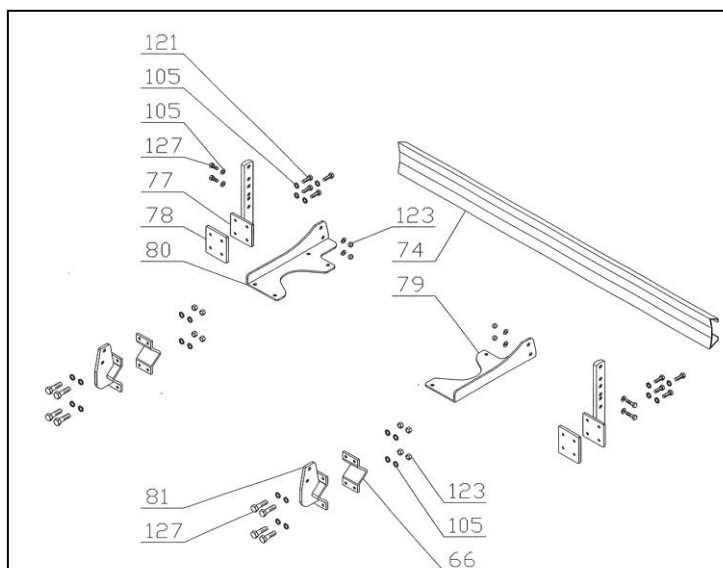
LAME NIVELEUSE HUSKI 90-110-130



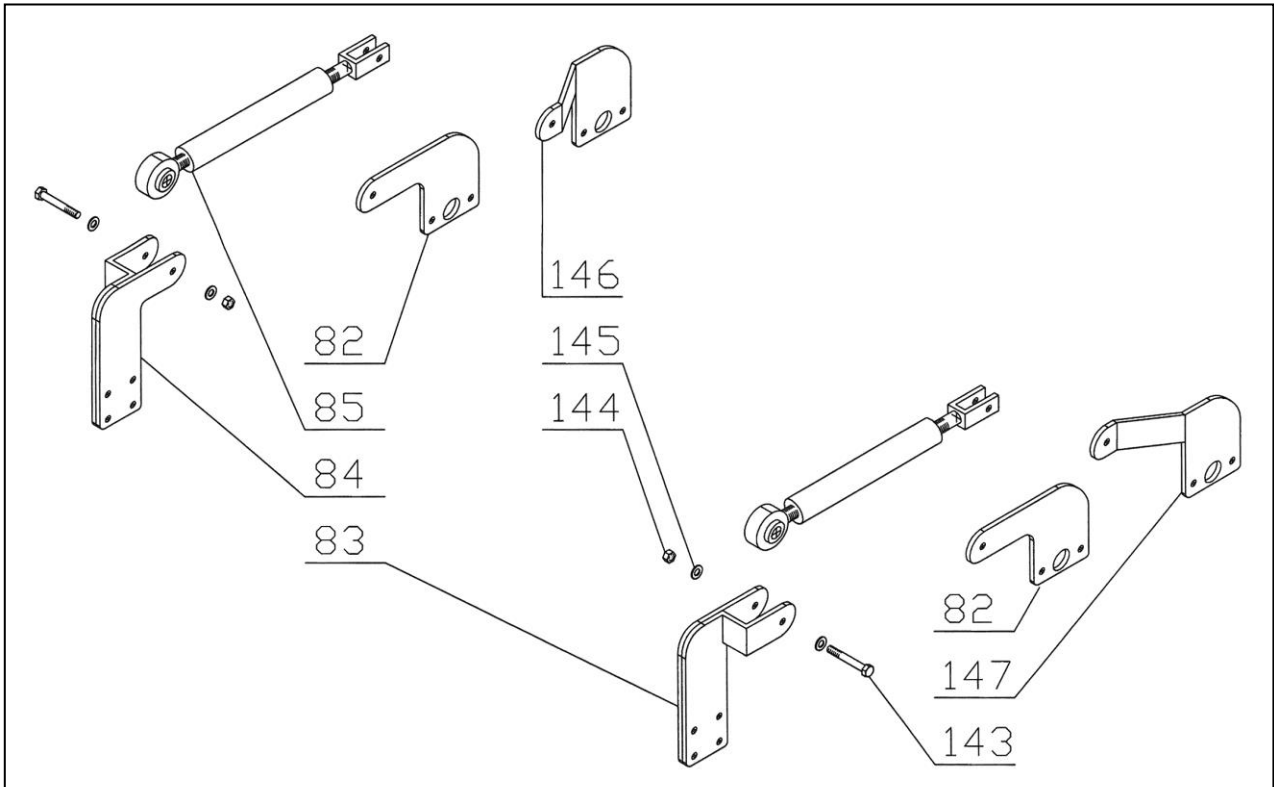
LAME NIVELEUSE HUSKI 150



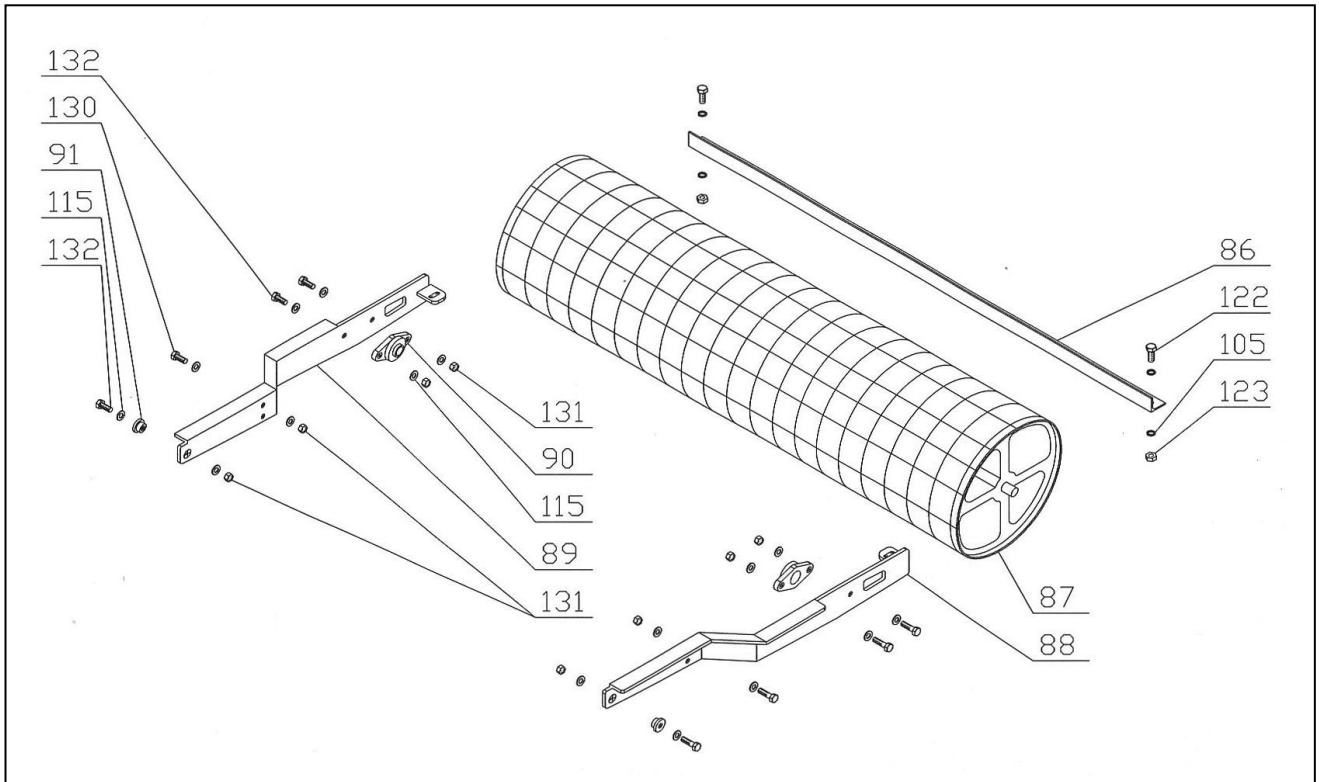
LAME NIVELEUSE HUSKI 170-190-230-250



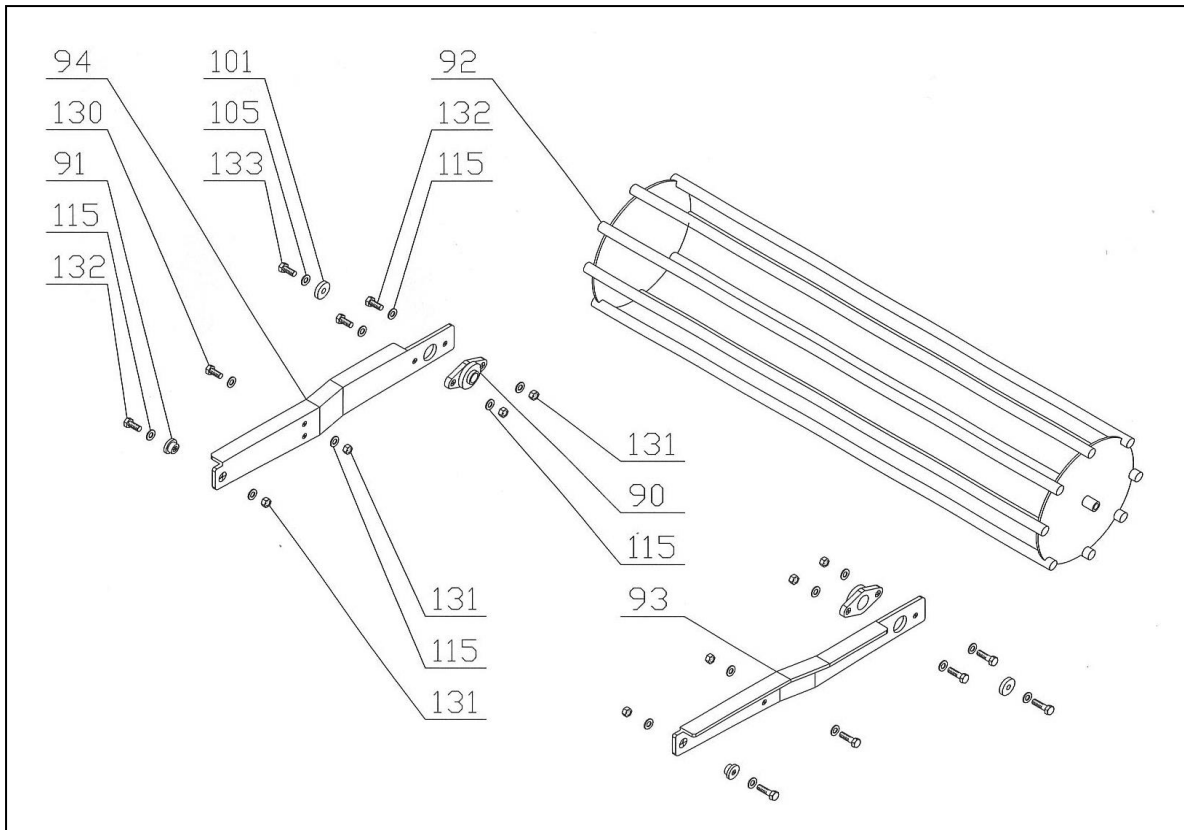
ELEVATEUR ROULEAU HUSKI 110-130-150-170-190-230-250



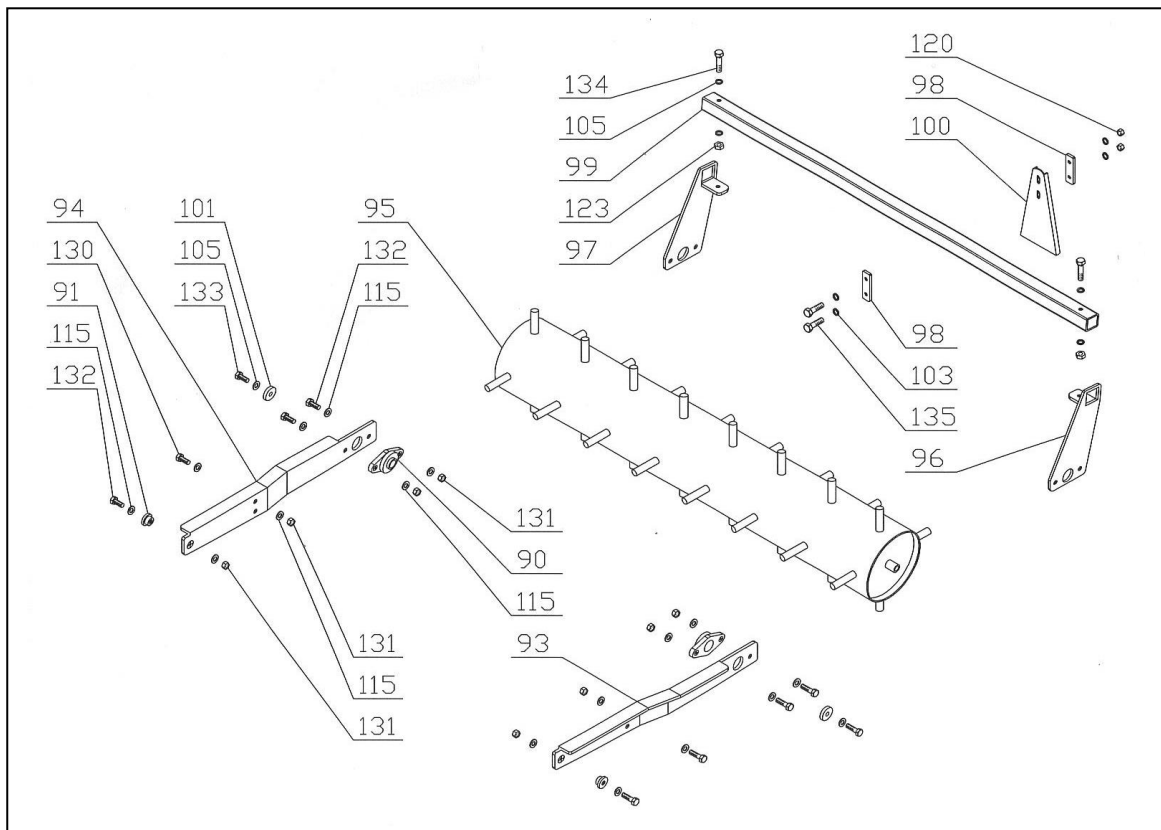
ROULEAU GRILLE HUSKI



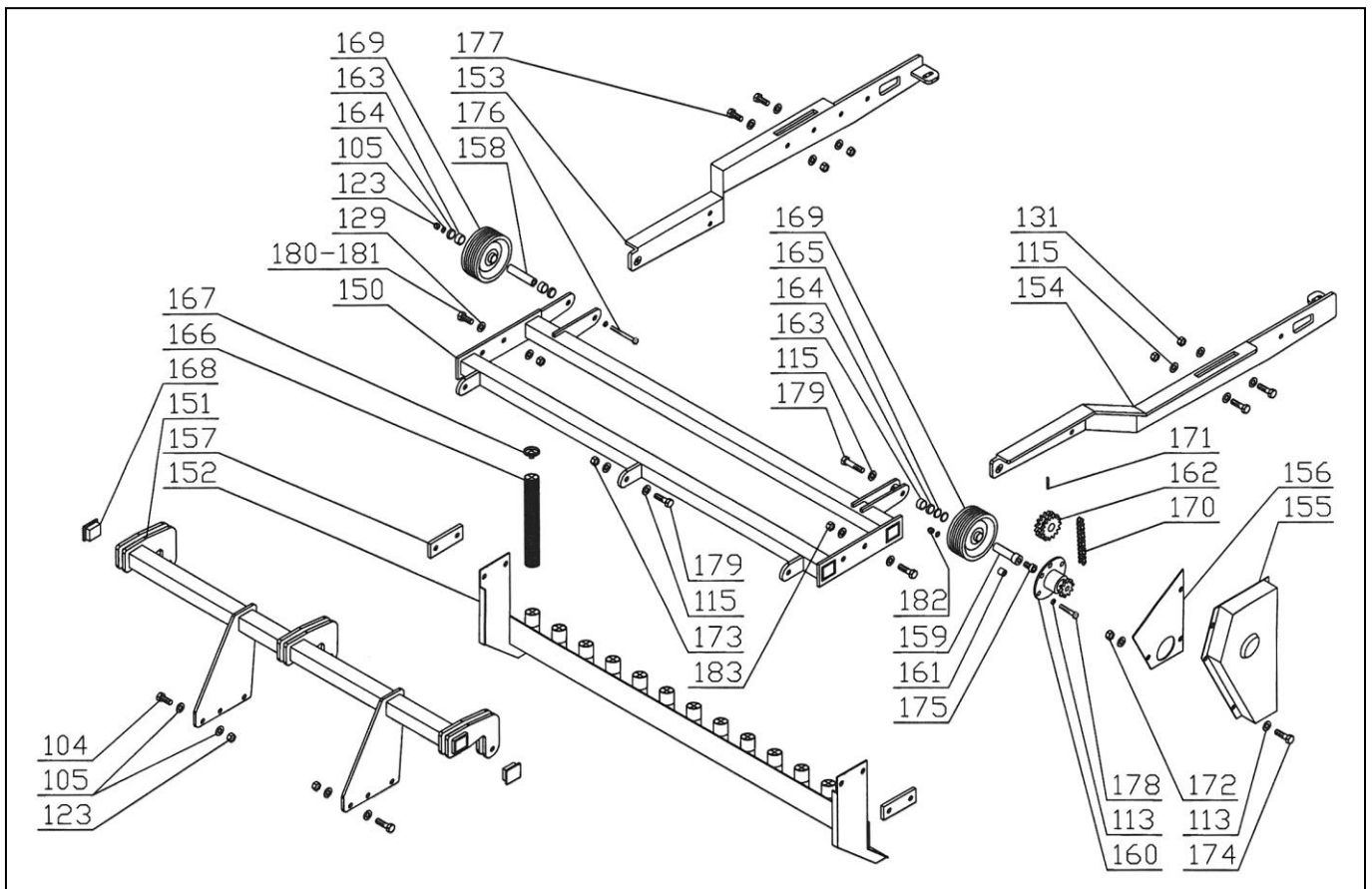
ROULEAU CAGE HUSKI



ROULEAU POINTE HUSKI



SEMOIR SUPPORT



LISTE DES PIECES HUSKI

Pos	Code	Description	Quantité							
			90	110	130	150	170	190	230	250
1	42000002	BOITIER	1	1	1	1	1	1		
2	42000027	BOITIER							1	1
3	42400008	SUPPORT UCFC 206	3	4	5	6	7	8	10	11
4	42400009	SUPPORT UCFC 208	1	1	1	1	1	1		
5	42400010	SUPPORT UCFC 209							1	1
6	41000038	ROULEMENT 6307	1	1	1	1	1	1		
7	41000039	ROULEMENT 6208	3	4	5	6	7	8	11	12
8	41100013	JOINT 80x45x10	8	10	12	14	16	18	20	22
9	41100014	JOINT 80x55x10							2	2
10	41200008	OR 330	3	4	5	6	7	8	10	11
11	ERP165D	JOINT	4	5	6	7				
12	ERP449D	JOINT					8	9	11	12
13	ERP166D	JOINT	3	4	5	6	7	8	10	11
14	ERP164D	JOINT	1	1	1	1	1	1		
15	ERP450D	JOINT							1	1
16	40400003	SEEGER Ø80 UNI 7437	4	5	6	7	8	9	11	12
17	41900005	PROTECTION	1	1	1	1	1	1	1	1
18	ERP062VD	PORTE LAMES LATERAL	3	4	5	6	7	8	10	11
19	ERP403VD	PORTE LAMES CENTRAL	1	1	1	1	1	1		
20	ERP446VD	PORTE LAMES CENTRAL							1	1
21	ERP153VD	MOYEU LATERAL	3	4	5	6				
22	ERP152VD	MOYEU CENTRAL	1	1	1	1				
23	ERP451VD	MOYEU LATERAL					7	8	11	12
24	ERP452VD	MOYEU CENTRAL					1	1		
25	ERP157D	RONDELLE DE SECURITE'	3	4	5	6	7	8	10	11
26	ERP156D	ARBRE CENTRAL	1	1	1	1	1	1		
27	ERP410D	ARBRE CENTRAL							1	1
28	ERP301D	ENGRENAGE H 25	4	5	6	7	8	9		
29	ERP406D	ENGRENAGE LATERAL H 30							10	11
30	ERP405D	ENGRENAGE CENTRAL H 30							1	1
31	ERP302D	HAPPE ENGRANAGE H 25	4	5	6	7	8	9		
32	ERP154D	HAPPE ENGRANAGE H 30							11	12
33	ERP326ZD	COUVERCLE SUPPORT UCFC 206	3	4	5	6	7	8	10	11
34	ERP360ZD	COUVERCLE SUPPORT UCFC 208	1	1	1	1	1	1		
35	ERP411ZD	COUVERCLE SUPPORT UCFC 209							1	1
36	ERP303D	DENT DROIT L=180	4	4	6	8				
37	ERP304D	DENT GAUCHE L=180	4	6	6	6				
38	ERP162D	DENT DROIT L=220					8	8		
39	ERP163D	DENT GAUCHE L=220					8	10		
40	ERP447D	DENT DROIT/GAUCHE L=280							12	12
41	ERP447D	DENT DROIT/GAUCHE L=280							10	12
42	ERP051AVD	BAC 90	1							
42	ERP051BVD	BAC 110		1						
42	ERP051CVD	BAC 130			1					
42	ERP051DVD	BAC 150				1				
42	ERP051EVD	BAC 170					1			
42	ERP051FVD	BAC 190						1		
42	ERP051GVD	BAC 230							1	
42	ERP051HVD	BAC 250								1
43	ERP052AVD	COUVERCLE 90	1							
43	ERP052BVD	COUVERCLE 110		1						
43	ERP052CVD	COUVERCLE 130			1					

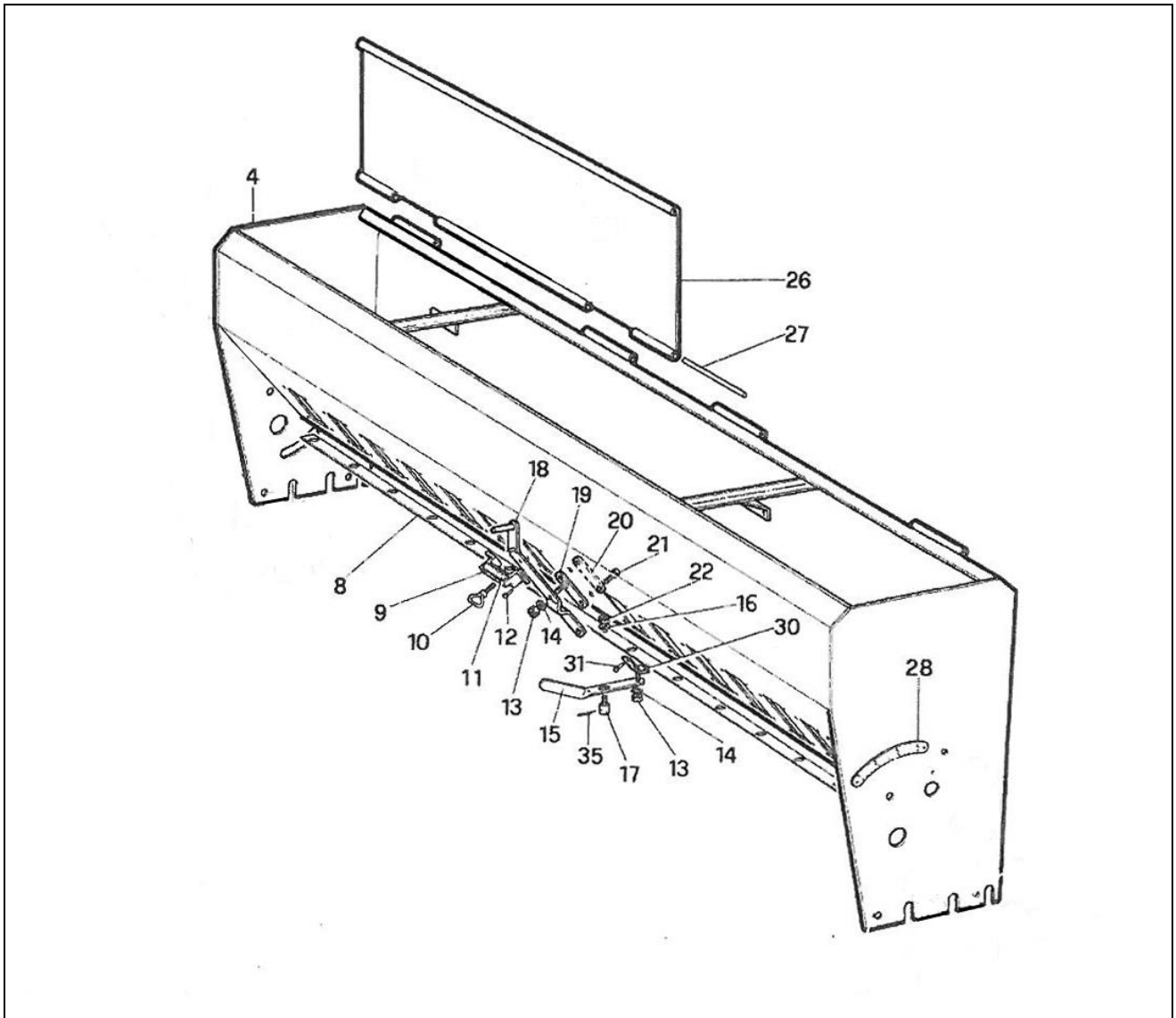
Pos	Code	Description	Quantité							
			90	110	130	150	170	190	230	250
43	ERP052DVD	COUVERCLE 150				1				
43	ERP052EVD	COUVERCLE 170					1			
43	ERP052FVD	COUVERCLE 190						1		
43	ERP052GVD	COUVERCLE 230							1	
43	ERP052HVD	COUVERCLE 250								1
44	ERP436VD	DEFLECTEUR GAUCHE	1	1	1	1	1	1	1	1
45	ERP417VD	DEFLECTEUR DROIT	1	1	1	1	1	1	1	1
46	ERP056VD	SUPPORT TIRANT	1	1	1	1				
47	ERP322VD	ATTELAGE BAS	2	2	2	2				
48	ERP055VD	SUPPORT BOITIER	1	1	1	1	1	1		
49	ERP341VD	COUVERCLE BOITIER	1	1	1	1	1	1		
50	ERP053VD	TROISIEME POINT	1	1	1	1				
50	ERP054VD	TROISIEME POINT					1	1		
51	ERP057AVD	TUBE AVANT 170					1			
51	ERP057BVD	TUBE AVANT 190						1		
53	ERP349VD	ETAU ATTELAGE BAS					2	2		
54	ERP058VD	ATTELAGE BAS					2	2		
55	42500024	JOINT COUVERCLE 90	1							
55	42500025	JOINT COUVERCLE 110		1						
55	42500026	JOINT COUVERCLE 130			1					
55	42500027	JOINT COUVERCLE 150				1				
55	42500028	JOINT COUVERCLE 170					1			
55	42500029	JOINT COUVERCLE 190						1		
55	42500030	JOINT COUVERCLE 230							1	
55	42500031	JOINT COUVERCLE 250								1
56	ERP063AVD	TUBE AVANT 230							1	
56	ERP063BVD	TUBE AVANT 250								1
57	ERP064VD	SUPPORT TIRANT GAUCHE							1	1
58	ERP065VD	SUPPORT TIRANT DROIT							1	1
59	ERP066VD	SUPPORT BOITIER							1	1
60	ERP424VD	COUVERCLE BOITIER							1	1
61	ERP426VD	COTE' GAUCHE TIRANT							1	1
62	ERP427VD	COTE' DROIT TIRANT							1	1
63	ERP067VD	TRAVERE TROISIEME POINT							1	1
64	ERP068VD	RENFORCEMENT GAUCHE TIRANT							1	1
65	ERP069VD	RENFORCEMENT DROIT TIRANT							1	1
66	ERP366VD	ETAU SUPPORT TIRANT					2	2	2	2
67	ERP073VD	ATTELAGE BAS							2	2
68	43700012	PIVOT TROISIEME POINT	1	1	1	1	1	1		
69	SRM220D	PIVOT I° CATEGORIE COMPLET	2	2	2	2				
70	43700010	PIVOT I° CATEGORIE					2	2		
71	ERP082ZD	PIVOT TROISIEME POINT							1	1
72	ERP083ZD	PIVOT II° CATEGORIE							2	2
73	SRM233ZD	HAPPE DEFLECTEUR	4	4	4	4	4	4	4	4
74	ERP330AVD	LAME NIVELEUSE 90	1							
74	ERP330BVD	LAME NIVELEUSE 110		1						
74	ERP330CVD	LAME NIVELEUSE 130			1					
74	ERP330DVD	LAME NIVELEUSE 150				1				
74	ERP330EVD	LAME NIVELEUSE 170					1			
74	ERP330FVD	LAME NIVELEUSE 190						1		
74	ERP330GVD	LAME NIVELEUSE 230							1	
74	ERP330HVD	LAME NIVELEUSE 250								1
75	ERP331VD	SUPPORT LAME				2				
76	URC181ZD	ETRIER DE RELEVAGE							1	1
77	ERP060VD	BRAS LAME	2	2	2	2	2	2	2	2

Pos	Code	Description	Quantité							
			90	110	130	150	170	190	230	250
78	ERP333VD	ETAU BRAS DE LAME	2	2	2	2	2	2	2	2
79	ERP363VD	SUPPORT GAUCHE LAME					1	1		
79	ERP465VD	SUPPORT GAUCHE LAME							1	1
80	ERP364VD	SUPPORT DROIT LAME					1	1		
80	ERP466VD	SUPPORT DROIT LAME							1	1
81	ERP061VD	ATTELAGE BRAS LAME					2	2	2	2
82	ERP442VD	ATTELAGE ARRIERE TIRANT		2	2	2	2	2	2	2
83	ERP086VD	ATTELAGE AVANT GAUCHE TIRANT		1	1	1				
83	ERP074VD	ATTELAGE AVANT GAUCHE TIRANT					1	1	1	1
84	ERP087VD	ATTELAGE AVANT DROIT TIRANT		1	1	1				
84	ERP075VD	ATTELAGE AVANT DROIT TIRANT					1	1	1	1
85	41800010	TIRANT		2	2	2	2	2	2	2
86	ERP336AVD	RACLETTE 90	1							
86	ERP336BVD	RACLETTE 110		1						
86	ERP336CVD	RACLETTE 130			1					
86	ERP336DVD	RACLETTE 150				1				
86	ERP336EVD	RACLETTE 170					1			
86	ERP336FVD	RACLETTE 190						1		
86	ERP336GVD	RACLETTE 230							1	
86	ERP336HVD	RACLETTE 250								1
87	ERP070AVD	ROULEAU GRILLE 90	1							
87	ERP070BVD	ROULEAU GRILLE 110		1						
87	ERP070CVD	ROULEAU GRILLE 130			1					
87	ERP070DVD	ROULEAU GRILLE 150				1				
87	ERP070EVD	ROULEAU GRILLE 170					1			
87	ERP070FVD	ROULEAU GRILLE 190						1		
87	ERP070GVD	ROULEAU GRILLE 230							1	
87	ERP070HVD	ROULEAU GRILLE 250								1
88	ERP076VD	BRAS GAUCHE ROULEAU GRILLE	1	1	1	1	1	1	1	1
89	ERP077VD	BRAS DROIT ROULEAU GRILLE	1	1	1	1	1	1	1	1
90	42400006	SUPPORT UCFL 205	2	2	2	2	2	2	2	2
91	ERP438ZD	HAPPE BRAS ROULEAU	2	2	2	2	2	2	2	2
92	ERP071AVD	ROULEAU CAGE 90	1							
92	ERP071BVD	ROULEAU CAGE 110		1						
92	ERP071CVD	ROULEAU CAGE 130			1					
92	ERP071DVD	ROULEAU CAGE 150				1				
92	ERP071EVD	ROULEAU CAGE 170					1			
92	ERP071FVD	ROULEAU CAGE 190						1		
92	ERP071GVD	ROULEAU CAGE 230							1	
92	ERP071HVD	ROULEAU CAGE 250								1
93	ERP078VD	BRAS GAUCHE ROULEAU CAGE/POINTE	1	1	1	1	1	1	1	1
94	ERP079VD	BRAS DROIT ROULEAU CAGE/POINTE	1	1	1	1	1	1	1	1
95	ERP072AVD	ROULEAU POINTE 90	1							
95	ERP072BVD	ROULEAU POINTE 110		1						
95	ERP072CVD	ROULEAU POINTE 130			1					
95	ERP072DVD	ROULEAU POINTE 150				1				
95	ERP072EVD	ROULEAU POINTE 170					1			
95	ERP072FVD	ROULEAU POINTE 190						1		
95	ERP072GVD	ROULEAU POINTE 230							1	
95	ERP072HVD	ROULEAU POINTE 250								1
96	ERP080VD	SUPPORT GAUCHE PORTE RACLETTE	1	1	1	1	1	1	1	1
97	ERP081VD	SUPPORT DROIT PORTE RACLETTE	1	1	1	1	1	1	1	1
98	ERP433VD	PLAQUE RACLETTE	8	10	12	14	16	18	22	24
99	ERP434AVD	TRAVERSE RACLETTE 90	1							
99	ERP434BVD	TRAVERSE RACLETTE 110		1						

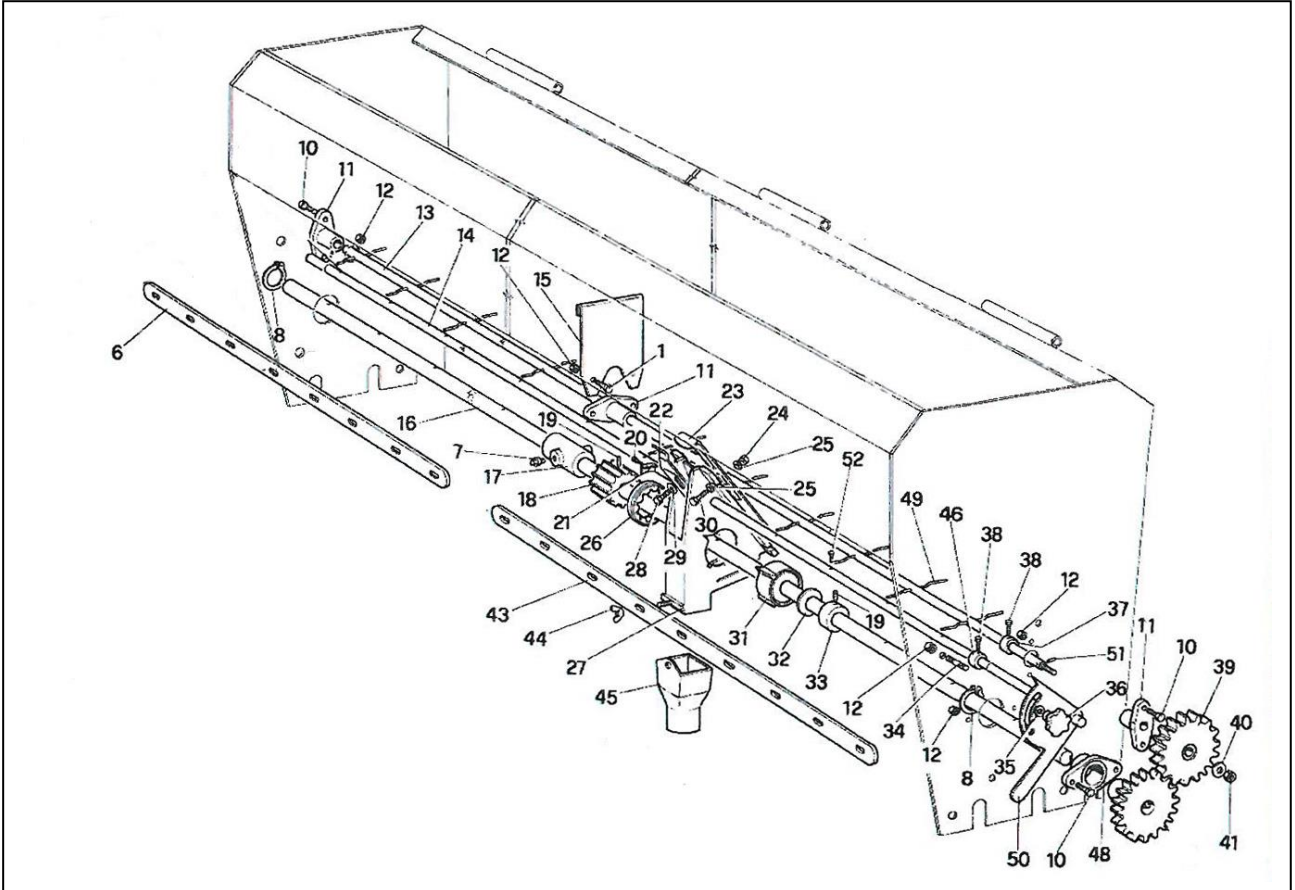
Pos	Code	Description	Quantité							
			90	110	130	150	170	190	230	250
99	ERP434CVD	TRAVERSE RACLETTE 130			1					
99	ERP434DVD	TRAVERSE RACLETTE 150				1				
99	ERP434EVD	TRAVERSE RACLETTE 170					1			
99	ERP434FVD	TRAVERSE RACLETTE 190						1		
99	ERP434GVD	TRAVERSE RACLETTE 230							1	
99	ERP434HVD	TRAVERSE RACLETTE 250								1
100	ERP431ZD	RACLETTE	4	5	6	7	8	9	11	12
101	HOL214D	BLOC ROULEAU	2	2	2	2	2	2	2	2
102	40100197	VIS M10x45 UNI5739	12	16	20	24	28	32	40	44
103	40300003	RONDELLE Ø10 UNI 6592	56	68	80	92	96	108	140	152
104	40100102	VIS M12x50 UNI 5737	4	10	10	10	10	10	6	6
105	40300004	RONDELLE Ø12 UNI 6592	52	66	66	66	116	116	116	116
106	40100229	VIS M14x45 PF UNI 5739	16	20	24	28	32	36		
107	40300064	RONDELLE CONTACT Ø14 UNI 7604	16	20	24	28	32	36	44	48
108	40200155	ECROU CONELOCK M14 PF DIN 980	16	20	24	28	32	36	44	48
109	40200153	ECROU M30x2 DIN 985	1	1	1	1	1	1	1	1
110	40300016	RONDELLE Ø30 UNI 6592	1	1	1	1	1	1	1	1
111	40200154	ECROU M36x3 UNI 5589	3	4	5	6	7	8	10	11
112	40100042	VIS M8x16 UNI 5739	7	8	9	10	11	12	14	15
113	40300002	RONDELLE Ø8 UNI 6592	7	22	23	24	25	26	28	29
114	40100145	VIS M14x55 UNI 5739							4	4
115	40300009	RONDELLE Ø14 UNI 6592	14	29	29	29	29	29	57	57
116	40100061	VIS M12x45 UNI 5739	8	8	8	8	4	4	4	4
117	40300007	RONDELLE Ø20 UNI 6592	4	4	4	4	4	4	4	4
118	40100012	VIS M10x30 UNI 5739	18	22	26	30	34	38	46	50
119	40100030	VIS M10x20 UNI 5739	8	8	8	8	8	8	8	8
120	40200003	ECROU CONELOCK M10 DIN 980	26	32	38	44	50	56	68	74
121	40100014	VIS M12X30 UNI 5739	16	16	16	16	48	52	54	58
122	40100015	VIS M12x35 UNI 5739	6	6	6	6	6	6		
123	40200006	ECROU CONELOCK M12 DIN 980	16	23	23	23	51	51	57	57
124	ERP368VD	SUPPORT GAUCHE LAME	1	1	1					
125	40300065	RONDELLE CONTACT Ø12 UNI 7604					32	36	44	48
126	ERP369VD	SUPPORT DROIT LAME	1	1	1					
127	40100023	VIS M12x40 UNI 5739	4	4	4	4	36	36	36	36
128	40100080	VIS M16x35 UNI 5739							8	8
129	40300006	RONDELLE Ø16 UNI 6592		8	8	8	8	8	16	16
130	40100018	VIS M14x40 UNI 5739	2	2	2	2	2	2	16	16
131	40200011	ECROU CONELOCK M14 DIN 980	6	10	10	10	10	10	24	24
132	40100158	VIS M14x45 UNI 5739	6	6	6	6	6	6	6	6
133	40100013	VIS M12x25 UNI 5739	2	2	2	2	2	2	2	2
134	40100064	VIS M12x80 UNI 5737	2	2	2	2	2	2	2	2
135	40100045	VIS M10x80 UNI 5737	8	10	12	14	16	18	22	24
136	41300001	GIOUPILLE Ø10	2	2	2	2	2	2	3	3
137	40100230	VIS M10x30-10,9 UNI 5739	16	20	24	28	32	36	44	48
138	40300066	RONDELLE CONTACT Ø10 UNI 7604	16	20	24	28	32	36	44	48
139	ERP084VD	SUPPORT TIRANT GAUCHE					1	1		
140	ERP085VD	SUPPORT TIRANT DROIT					1	1		
141	ERP458VD	HAPPE DENT							22	24
142	40100245	VIS M14x55 PF UNI 5738							44	48
143	40100118	VIS M18x150 UNI 5737		2	2	2				
143	40100103	VIS M18x90 UNI 5737					2	2	2	2
144	40200028	ECROU M18 DIN 980		2	2	2	2	2	2	2
145	40300020	ROUNDELLA Ø18 UNI 6592		2	2	2	4	4	4	4
146	ERP459VD	ATTELAGE ARRIERE DROIT TIRANT ROULEAU GRILLE					1	1	1	1

Pos	Code	Description	Quantité							
			90	110	130	150	170	190	230	250
147	ERP460VD	ATTELAGE ARRIERE GAUCHE TIRANT ROULEAU GRILLE					1	1	1	1
150	INT060BVD	CHASSIS PORTE SEMOIR		1						
150	INT060CVD	CHASSIS PORTE SEMOIR			1					
150	INT060DVD	CHASSIS PORTE SEMOIR				1				
150	INT060EVD	CHASSIS PORTE SEMOIR					1	1	1	1
151	ERP091BVD	SUPPORT CHASSIS 110		1						
151	ERP091CVD	SUPPORT CHASSIS 130			1					
151	ERP091DVD	SUPPORT CHASSIS 150				1				
151	ERP091EVD	SUPPORT CHASSIS 170					1			
151	ERP091FVD	SUPPORT CHASSIS 190						1		
151	ERP091GVD	SUPPORT CHASSIS 230							1	
151	ERP091HVD	SUPPORT CHASSIS 250								1
152	ERP090BVD	SORTIE SEMOIR 110		1						
152	ERP090CVD	SORTIE SEMOIR 130			1					
152	ERP090DVD	SORTIE SEMOIR 150				1				
152	ERP090EVD	SORTIE SEMOIR 170					1			
152	ERP090FVD	SORTIE SEMOIR 190						1		
152	ERP090GVD	SORTIE SEMOIR 230							1	
152	ERP090HVD	SORTIE SEMOIR 250								1
153	ERP089VD	ETRIER DROIT ROULEAU		1	1	1	1	1	1	1
154	ERP088VD	ETRIER GAUCHE ROULEAU		1	1	1	1	1	1	1
155	INT062VD	CARTER		1	1	1	1	1	1	1
156	INT189VD	BOUCHON CARTER		1	1	1	1	1	1	1
157	ERP397VD	EPAISSEUR			2					
158	INT268D	ANNEAU ROUE DROIT		1	1	1	1	1	1	1
159	INT260D	AXE ROUE GAUCHE		1	1	1	1	1	1	1
160	INT063VD	PINION		1	1	1	1	1	1	1
161	INT264ZD	EPAISSEUR PINION		5	5	5	5	5	5	5
162	INT064VD	DOUBLE COURONNE		1	1	1	1	1	1	1
163	SRM205ZD	EPAISSEUR ≠ 13x25x35		3	3	3	3	3	3	3
164	SRM204ZD	EPAISSEUR ≠ 6x25x35		3	3	3	3	3	3	3
165	SRM203ZD	EPAISSEUR ≠ 2x25x35		2	2	2	2	2	2	2
166		TUBE		11	13	13	15	15	15	15
167	43000018	COLLIER DE SERRAGE 32-50		11	13	13	15	15	15	15
168	42500030	BOUCHON 50x50		2	2	2	2	2	2	2
169	42900001	ROUE Ø210x80		2	2	2	2	2	2	2
170	40800011	CHAINE ASA 41S ½" 67 M + GIUN.		1	1	1	1	1	1	1
171	42300007	ELASTIQUE PIN 6x40 UNI 6873		1	1	1	1	1	1	1
172	40200002	ECROU CONELOCK M8 DIN 980		7	7	7	7	7	7	7
173	40200059	ECROU M14 DIN 982		3	3	3	3	3	3	3
174	40100001	VIS M8x20 UNI 5739		7	7	7	7	7	7	7
175	40100251	VIS M12x20 UNI 5931		1	1	1	1	1	1	1
176	40100095	VIS M12x130 UNI 5737		1	1	1	1	1	1	1
177	40100025	VIS M14x50 UNI 5739		4	4	4	4	4	4	4
178	40100227	VIS M8x60 UNI 5737		5	5	5	5	5	5	5
179	40100109	VIS M14x60 UNI 5737		4	4	4	4	4	4	4
180	40100034	VIS M16x40 UNI 5739			4					
181	40100130	VIS M 16x60 UNI 5739		4		4	4	4	4	4
182	40200040	ECROU M8 DIN 982		5	5	5	5	5	5	5
183	40200008	ECROU CONELOCK M16 DIN 980		4	4	4	4	4	4	4
184	42600019	CARDAN IV° CAT. BOUL. L=700	1	1	1	1				
184	42600110	CARDAN V° CAT. BOUL. L=700					1	1		
184	42600111	CARDAN VI° CAT. BOUL. L=700							1	1

SEMOIR TOLE



SEMOIR TRANSMISSION



TABLE

PREFACE	2
DECLARATION DE CONFORMITÉ	3
DESCRIPTION.....	4
CHAMPS D'EMPLOI	4
PERFORMANCES.....	4
LIMITES DE PERFORMANCES	4
EQUIPEMENT STANDARD	4
VARIANTES & ACCESSOIRES.....	4
NOTES TECHNIQUES	5
INFORMATIONS POUR LA SECURITE	6
PRESCRIPTIONS GENERALES.....	6
RESTRICTIONS POUR LA SECURITE.....	6
SIGNAUX DE SECURITE' SUR LA MACHINE.....	7
INSTRUCTIONS POUR L'EMPLOI.....	8
AVANT LE TRAVAIL.....	8
POUR COMMENCER LE TRAVAIL	8
A LA FIN DU TRAVAIL	8
SEMOIR.....	9
1. REGLAGE DU SEMOIR.....	9
INSTRUCTIONS POUR L'ENTRETIEN.....	11
FICHE "A" ENTRETIEN PROGRAMME	11
1. GRAISSAGE.....	12
2. NIVEAU D'HUILE – CHANGE L'HUILE DANS LE BOITIER	12
3. NIVEAU D'HUILE – CHANGER L'HUILE DANS LA TRANSMISSION	12
4. REMPLACEMENT DES LAMES.....	13
MAUVAIS FONCTIONNEMENTS	14
TRANSPORT.....	15
DEPOT	15
INFORMATIONS SUR LA DEMOLITION	15
GARANTIE.....	16
FICHE DE TRAVAIL ET D'ENTRETIEN	17
MECANISMES HUSKI 90-110-130-150.....	19
MECANISMES HUSKI 170-190.....	20
MECANISMES HUSKI 230-250.....	21
TOLE HUSKI 90-110-130-150	22

TOLE HUSKI 170-190	23
TOLE HUSKI 230-250	24
LAME NIVELEUSE HUSKI 90-110-130	25
LAME NIVELEUSE HUSKI 150	25
LAME NIVELEUSE HUSKI 170-190-230-250	25
ELEVATEUR ROULEAU HUSKI 110-130-150-170-190-230-250	26
ROULEAU GRILLE HUSKI	26
ROULEAU CAGE HUSKI	27
ROULEAU POINTE HUSKI	27
SEMOIR SUPPORT	28
LISTE DES PIECES HUSKI	29
SEMOIR TOLE	34
SEMOIR TRANSMISSION	35