



BROYEUR COMPOSTEUR DRAGON

MODE D'EMPLOI ET ENTRETIEN



Mode d'emploi et entretien : DRAGON

NOTES

Ce manuel est partie intégrante de la machine

Le manuel doit toujours accompagner la machine et rester à portée de main de l'utilisateur avec le manuel d'emploi et entretien du moteur. Les annexes citées sont partie intégrante du manuel.

But du manuel

Ce manuel fournit les renseignements nécessaires pour l'utilisation correcte et sûre de la machine. L'utilisateur doit lire avec attention ce manuel avant l'utilisation de la machine.

Responsabilité de l'utilisateur

L'utilisateur est responsable des accidents et des dommages causés aux personnes ou aux objets dû au non respect de l'instruction du manuel. Le constructeur décline toute responsabilité dans les cas suivants:

- Utilisation impropre du broyeur
- Utilisation différente de celle indiquée sur le manuel.
- Opérations d'entretiens manquantes ou insuffisantes.
- Modification non autorisées par le constructeur.
- Utilisation de pièces de rechange non originales.

Déclaration CE de conformité

Suivant Directive 2006/42/CE

Nous soussignés, SA2E, Les Ponts de Cé – MAINE ET LOIRE (49)

Déclarons que le présent matériel est conforme
aux dispositions réglementaires définies par
l'annexe I de la directive européenne
2006/42/CE du 17 mai 2006 et par la norme
Européenne NF EN 609-1



Type:

N°de série

SA2E
19 Rue Joseph Cugnot
49130 LES PONTS DE CE- FRANCE

Tél : 02 41 66 01 94 / Fax : 02 41 66 01 99

Fait à le :

Signature : Christophe BATARDIERE, directeur.

A handwritten signature in black ink, appearing to be 'CB' with a flourish.

CARACTERISTIQUES TECHNIQUES

Modèle	Version	Cv	Max ø de coupe		Couteau	Lames	Poids	
			Cm	Inch			n°	n°
DRAGON	HONDA GX 270	9	5-7	2-2,8	2	6	125	275
	HONDA GX 390	13	5-7	2-2,8	2	6	125	275
	P.T.O. TRATTORE	10-45	5-7	2-2,8	2	6	135	295

NOTE : le diamètre maximum de coupe dépend des caractéristiques des différents matériaux à déchiqueter, bois humide 7 centimètres, bois sec 5 centimètres.

OPTION

- Tube rallonge de déchargement.

PRESCRIPTIONS POUR L'UTILISATION DE LA MACHINE

- La machine est conçue pour le broyage de végétaux, feuillage et bois naturel des dimensions indiquées dans la fiche « caractéristiques techniques ». Ne jamais introduire dans la machine plastique, verre, pierres ou matériel métallique.
- Avant d'introduire le matériel dans la trémie de charge, s'assurer qu'il n'y a pas d'objets étrangers.
- La machine s'appuie au sol sur deux roues et deux tampons en caoutchouc qui absorbent la plus part des vibrations, mais il est quand même conseillé d'utiliser la machine sur terrains solide, horizontal et plat.
- La machine doit être actionnée par un seul opérateur.
- Avant de laisser la machine sans surveillance, s'assurer que le moteur soit éteint ou, dans le cas de machine à prise de force, que le moteur du tracteur soit éteint et la clé soit retiré du tableau de bord.

SECURITE

NOTES GENERALES

- ❑ Ce manuel est partie intégrante de la machine, en cas de perte, demander une nouvelle copie à EUROFARM.
- ❑ Les protections sont partie intégrante de la machine: travailler toujours avec toutes les protections montées correctement.
- ❑ Travailler seulement pendant les heures du jour ou avec un bon éclairage.
- ❑ Pour travailler porter toujours lunettes de protection et gants.
- ❑ Eviter de porter bagues, chaînes, écharpes ou autres objets qui puissent s'accrocher au matériel que l'on veut broyer.
- ❑ **Attention** : la machine ne doit pas être utilisée dans des locaux fermés ou insuffisamment aérés; le moteur de la machine et le moteur du tracteur dégagent des fumées à haute concentration de oxyde de carbone.
- ❑ **Attention** : la machine doit être utilisée exclusivement sur un terrain solide, horizontal et plat.
- ❑ Avant de quitter la machine, s'assurer que le moteur soit éteint ou que la prise de force du tracteur soit débranchée.
- ❑ Si l'on note des anomalies de fonctionnement comme des vibrations anormales ou sifflements, arrêter immédiatement la machine.

PRESCRIPTIONS LOCALES

- ❑ Les enfants et les personnes qui ne connaissent pas les instructions ne doivent en aucun cas utiliser la machine.
- ❑ Certaines prescriptions locales peuvent limiter l'utilisation de la machine en fonction de l'âge de l'utilisateur.

ATTENTION

- ❑ Pendant le fonctionnement il ne faut pas stationner devant la trémie de chargement ou la goulotte de déchargement. Risque de jet d'objets à forte vitesse.
- ❑ Pendant le fonctionnement, jamais regarder directement dans la trémie de chargement.
- ❑ Travailler en restant en position latérale de la trémie de chargement.

ETIQUETTES DE SECURITE

Dans cette section, sont reproduites et expliquées les étiquettes de sécurités présentes sur la machine.



1. Pour travailler porter vêtements de protection.
2. Pour travailler porter des gants.
3. Pour travailler porter un casque de protection auditive.
4. Pour travailler porter des lunettes de protection.
5. Pour travailler porter des chaussures robustes.
6. Lire avec attention ce manuel.
7. Diamètre maximum de coupe : 7 centimètres
8. Attention : la machine ne doit pas être actionnée sans toutes les protections en place.

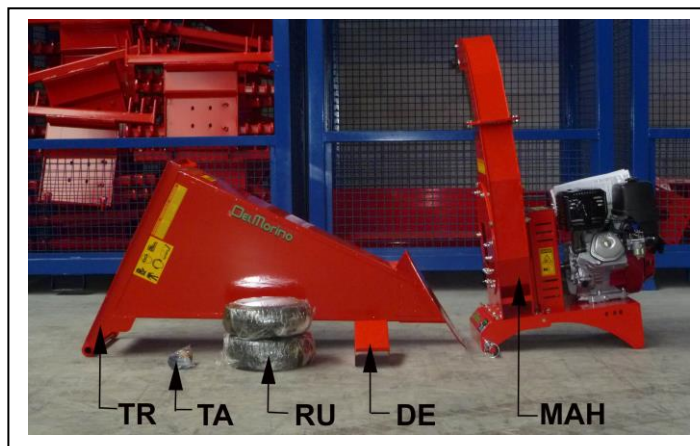
Les signaux de sécurité de la machine doivent toujours rester bien lisibles.

1. En cas d'endommagement, les étiquettes doivent être remplacées.
2. En cas de remplacement de certaines parties de la machine qui portent les étiquettes de signalisation, celles-ci doivent être rétablies.

Fourniture de nouvelles étiquettes et procédé d'application.

1. Pour obtenir les nouvelles étiquettes de signalisation et les instructions sur leur application, contacter le revendeur.

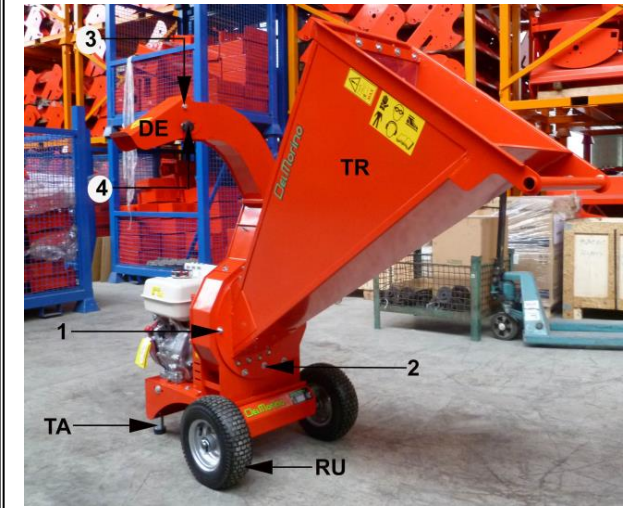
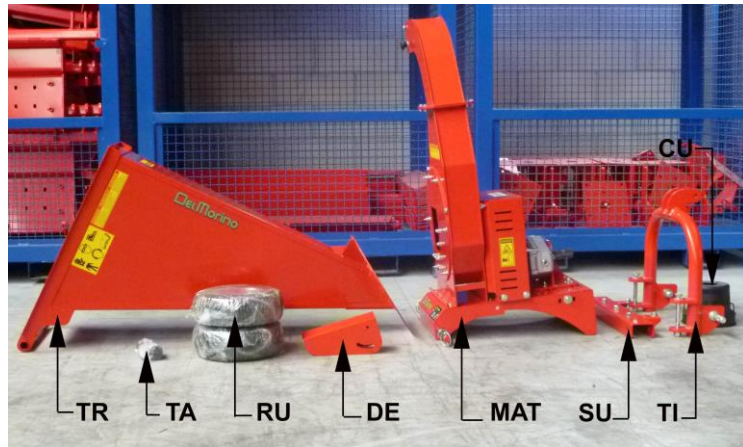
MONTAGE DE LA MACHINE – VERSION MOTEUR HONDA



1. Extraire du carton la machine “MAH”, la trémie “TR”, le déflecteur de déchargement “DE”, les 2 roues “RU”, les 2 pieds élastiques d’appui “TA” et les manuels d’emploi et entretien de la machine et du moteur.
2. Dévisser complètement les 6 écrous “1” et l’écrou “2”, enlever les rondelles.
3. Monter la trémie “TR” sur la flasque frontale de la machine “MAH” en faisant attention à ce que les 7 vis coïncident aux trous sur la flasque de la trémie.
4. Insérer les rondelles, visser et serrer les 6 écrous “1” et l’écrou “2”.
5. Monter le déflecteur de déchargement “DE” sur le tube de déchargement en utilisant les 2 boulons “3” et le pommeau “4”.
6. Monter les deux roues “RU” sur l’axe et les bloquer avec le dispositif de blocage de sécurité.
7. Monter les deux pieds élastiques d’appui “TA” sur la partie en bas arrière du châssis en utilisant les 2 vis M10x20.
8. S’assurer d’avoir serré correctement tous les écrous.
9. Mettre l’huile dans le moteur. Pour le procédé correct de remplissage, consulter le manuel d’emploi et entretien du moteur.

ATTENTION : MOTEUR SANS HUILE

MONTAGE DE LA MACHINE – VERSION PRISE DE FORCE



1. Extraire du carton la machine “MAT”, la trémie “TR”, le déflecteur de déchargement “DE”, les 2 roues “RU”, les 2 pieds élastiques d’appui “TA”, l’étrier du III° point “SU”, le III° point “TI”, la protection “CU” et les manuels d’emploi et entretien de la machine.
2. Dévisser complètement les 6 écrous “1” et l’écrou “2”, enlever les rondelles.
3. Monter la trémie “TR” sur la flasque frontale de la machine “MAH” en faisant attention que les 7 vis coïncident aux trous sur la flasque de la trémie.
4. Insérer les rondelles, visser et serrer les 6 écrous “1” et l’écrou “2”.
5. Monter le déflecteur de déchargement “DE” sur le tube de déchargement en utilisant les 2 boulons “3” et le pommeau “4”.
6. Monter les deux roues “RU” sur l’axe et les bloquer avec le dispositif de blocage de sécurité.
7. Monter les deux pieds élastiques d’appui “TA” sur la partie en bas arrière du châssis en utilisant les 2 vis M10x20.
8. Monter la protection en plastique “CU” sur le multiplicateur en utilisant les 2 vis M8x16.
9. Monter l’étrier du III° point “SU” sur le côté arrière du châssis de la machine en utilisant les 5 boulons M12x35.
10. Monter le III° point “TI” sur l’étrier “SU” en utilisant les 2 boulons M16x140.
11. S’assurer d’avoir serré correctement tous les écrous.
12. Vérifier le niveau d’huile dans le multiplicateur. Pour le procédé correctement, voir instruction à la page 12 point 1.

UTILISATION DE LA MACHINE – VERSION MOTEUR HONDA

Placer la machine sur un terrain solide, horizontal et plat. La machine ne doit pas être utilisée en locaux fermés, ou insuffisamment aérés..

CONTROLES PRELIMINAIRES

1. Vérifier le niveau d'huile dans le moteur. (Voir manuel d'emploi et entretien du moteur)
2. Vérifier le niveau de combustible dans le réservoir. (Voir manuel d'emploi et entretien du moteur)
3. Vérifier l'absence de corps étrangers dans la trémie d'alimentation.
4. Observer le matériel à broyer et enlever éventuels corps étrangers. (Pierres, plastique, tissu, ou matériel en métal)

DEMARRAGE DU MOTEUR

1. La machine doit être utilisée par un seul opérateur.
2. Démarrer le moteur en suivant les instructions du manuel d'emploi et entretien du moteur.
3. Accélérer doucement le moteur jusqu'au maximum du nombre de tours. Pour un fonctionnement correct la machine doit être utilisée à moteur au maximum du nombre de tours.

BROYAGE

1. Insérer une extrémité de la branche à broyer dans la trémie d'alimentation, les petites branches latérales doivent être pliées ou coupées pour éviter les coincements.
2. Insérer les branches avec une légère pression, la machine a tendance à s'auto alimenter en attirant les branches présentes dans la trémie. Une pression excessive surcharge la machine. Eviter de retenir les branches pour ne pas se blesser les mains..
3. Si le nombre de tours du moteur diminue, le moteur est noyé. Dans ce cas, arrêter l'introduction de matériel dans la trémie et attendre que celle-ci soit vidée.

FIN DU TRAVAIL

1. Avant d'éteindre le moteur, faire tourner la machine à vide pour quelques minutes pour que tout le matériel présent à l'intérieur soit expulsé.
2. ATTENTION : après avoir éteint le moteur, le rotor tournera pendant quelques instants par inertie. Attendre l'arrêt complet avant d'effectuer toute autre opération.

UTILISATION DE LA MACHINE – VERSION PRISE DE FORCE

1. **ATTENTION** : la machine est conçue pour être utilisée avec un tracteur à prise de force de 540 t/min rotation droite.
2. Atteler la machine à l'élévateur hydraulique du tracteur.
3. Monter le cardan entre la prise de force du tracteur et la prise de force de la machine. S'assurer que les 2 chaînes anti rotation du cardan soit fixées au tracteur et à la machine. S'assurer de la présence et de l'efficacité des protections sur les extrémités du cardan.
4. Placer la machine sur un terrain solide et plat. La machine ne doit pas être utilisée en locaux fermés non correctement aérés.

CONTROLES PRELIMINAIRES

1. Vérifier le niveau d'huile dans le multiplicateur. Pour un procédé correct voir les instructions à la page 12 point 1.
2. Vérifier l'absence de corps étrangers dans la trémie d'alimentation.
3. Observer le matériel à broyer et enlever éventuels corps étrangers. (Pierres, plastique, tissu, matériel en métal)

DEMARRAGE DU MOTEUR

1. La machine doit être utilisée par un seul opérateur.
2. Démarrer le moteur et brancher la prise de force tout en laissant le moteur au minimum.
3. Accélérer doucement le moteur jusqu'au maximum du nombre de tours. Pour un fonctionnement correct la machine doit être utilisée au maximum du nombre de tours du moteur.

BROYAGE

1. Insérer une extrémité de la branche à broyer dans la trémie d'alimentation, les petites branches latérales doivent être pliées ou coupées pour éviter les coincements.
2. Insérer les branches avec une légère pression, la machine a la tendance à se auto alimenter en attirant les branches présentes dans la trémie. Une pression excessive surcharge la machine. Eviter de retenir les branches pour ne pas se blesser les mains.
3. Si le nombre de tours du moteur diminue, le moteur est noyé. Dans ce cas, arrêter l'introduction de matériel dans la trémie et attendre que celle-ci soit vidée.

FIN DU TRAVAIL

1. Avant de débrancher la prise de force, faire tourner la machine à vide pour quelques minutes pour que tout le matériel présent à l'intérieur soit expulsé.
2. **ATTENTION** : après le débranchement de la prise de force, le rotor tournera pour quelques instants par inertie. Attendre l'arrêt complet avant d'effectuer toute autre opération.

ENTRETIEN

FICHE ENTRETIEN PROGRAMME

CONTROLE	VERSION HONDA			VERSION PRISE DE FORCE		
	DEBUT TRAVAIL	DEBUT SAISON	FIN SAISON	DEBUT TRAVAIL	DEBUT SAISON	FIN SAISON
CONTROLE NIVEAU HUILE MOTEUR	X					
CONTROLE NIVEAU HUILE MULTIPLICATEUR				X		
CONTROLE SERRAGE BOULONNERIE	X	X		X	X	
CONTROLE TENSION DE COURROIES	X	X		X	X	
CONTROLE USURE COUTEAUX	X		X	X		X
CONTROLE USURE CONTRE COUTEAUX	X		X	X		X
CONTROLE USURE LAMES	X		X	X		X
CONTROLE TREMIE	X	X	X	X	X	X
CONTROLE ROULEMENTS MOYEU	X		X	X		X
NETTOYAGE MACHINE	X		X	X		X

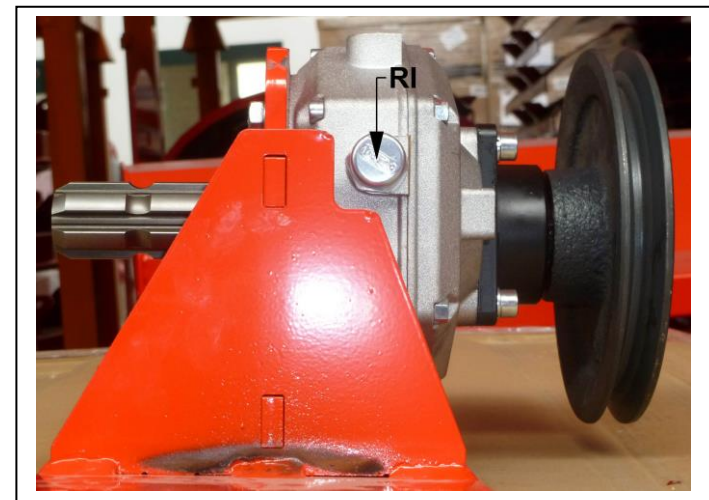
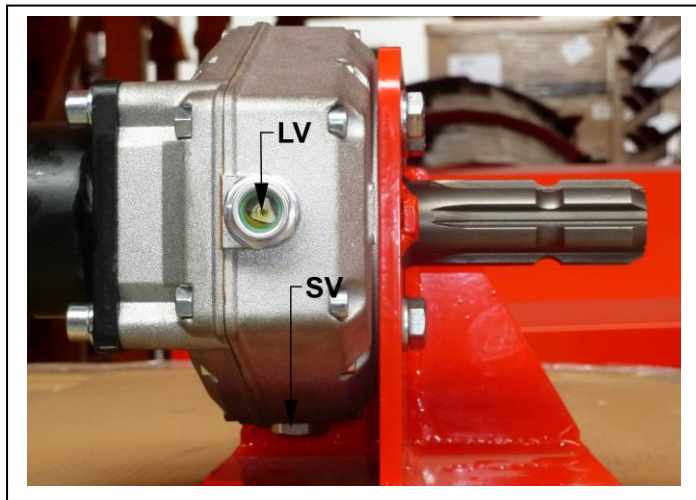
- Le manque exécution des opérations d'entretien programmé décline la garantie.
- Pour chaque entretien du moteur consulter le manuel d'emploi et entretien du moteur.
- Avant d'effectuer toute opération d'entretien éteindre le moteur ou débrancher la prise de force et s'assurer que le moteur soit complètement arrêté.
- Si pendant le fonctionnement la machine commence à vibrer, arrêter la machine et s'adresser à un centre d'assistance.

1. CONTROLE DU NIVEAU D'HUILE DANS LE MULTIPLICATEUR

1. Pour remplir, utiliser exclusivement HUILE OLIO SAE 140 EP. Capacité multiplicateur : L 0,28.
2. Vérifier le niveau d'huile par l'œil "LV".
3. Si le niveau est insuffisant dévisser le bouchon "RI" et remplir de nouveau d'huile de la qualité indiquée.
4. Niveau atteint, visser à nouveau le bouchon "RI".

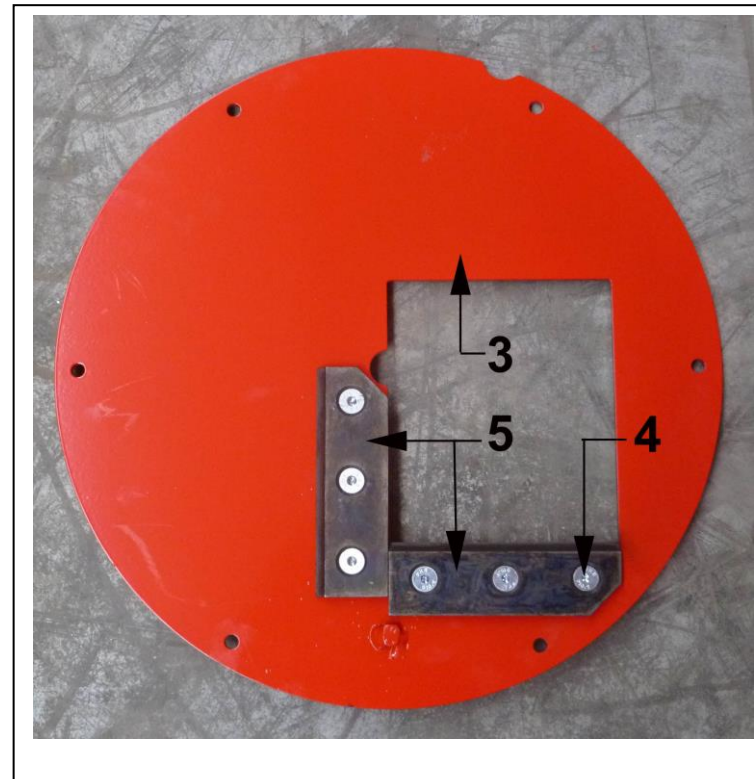
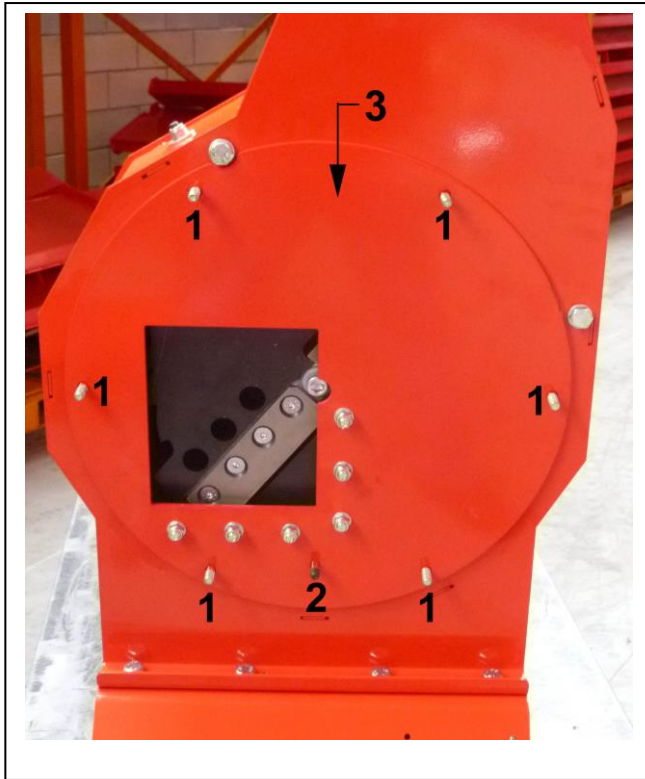
2. REMPLACEMENT DE L'HUILE DU MULTIPLICATEUR

1. Pour le remplacement utiliser exclusivement HUILE SAE 140 EP. Capacité multiplicateur : L 0,28. Le remplacement de l'huile doit être effectué à chaque début de saison.
2. Positionner la machine à plat, dévisser le bouchon de déchargement "SV" et faire écouler toute l'huile.
3. Visser à nouveau le bouchon "SV".
4. Dévisser le bouchon "RI" et remplir de nouveau d'huile de la qualité et quantité indiquées.
5. Niveau atteint, revisser à nouveau le bouchon "RI".



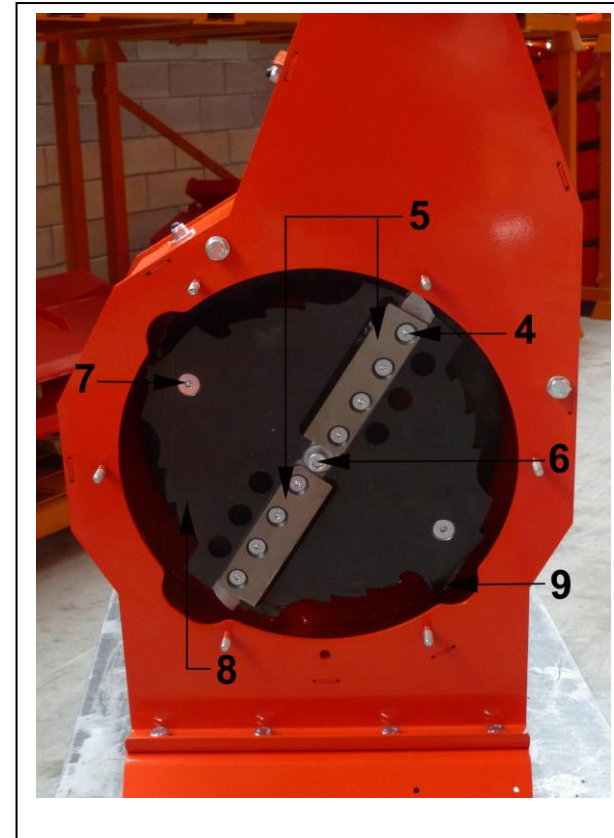
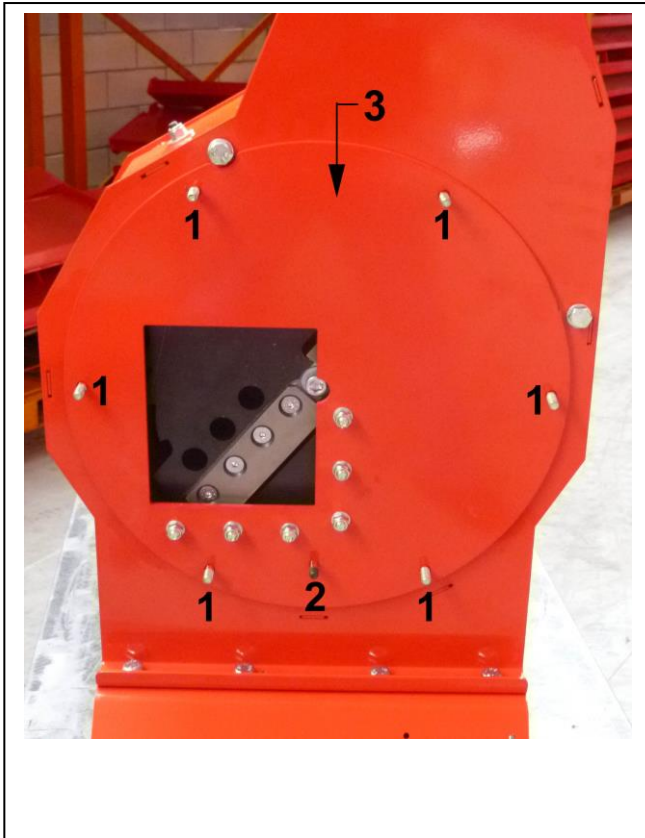
3. CONTROLE DU NIVEAU ET REMPLACEMENT HUILE MOTEUR HONDA

1. Pour procéder correctement, concernant la quantité et le type d'huile à utiliser, consulter le manuel d'emploi et entretien du moteur.



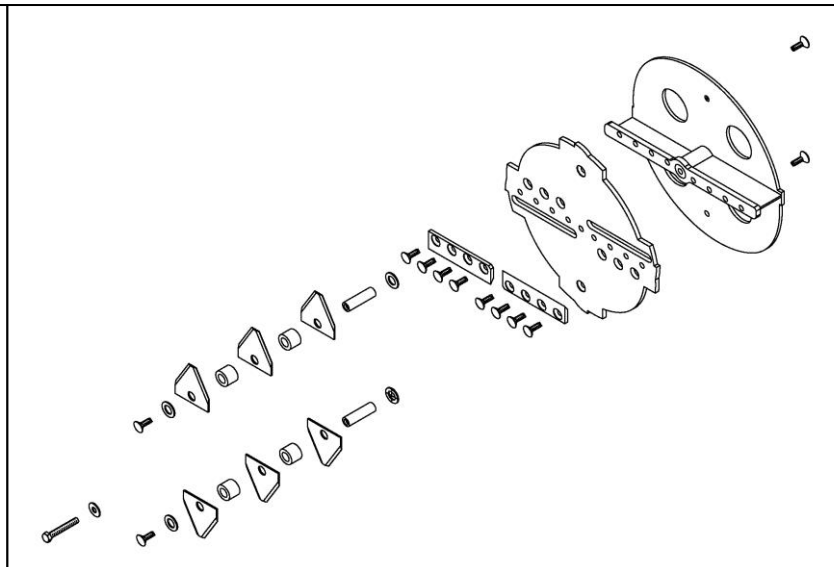
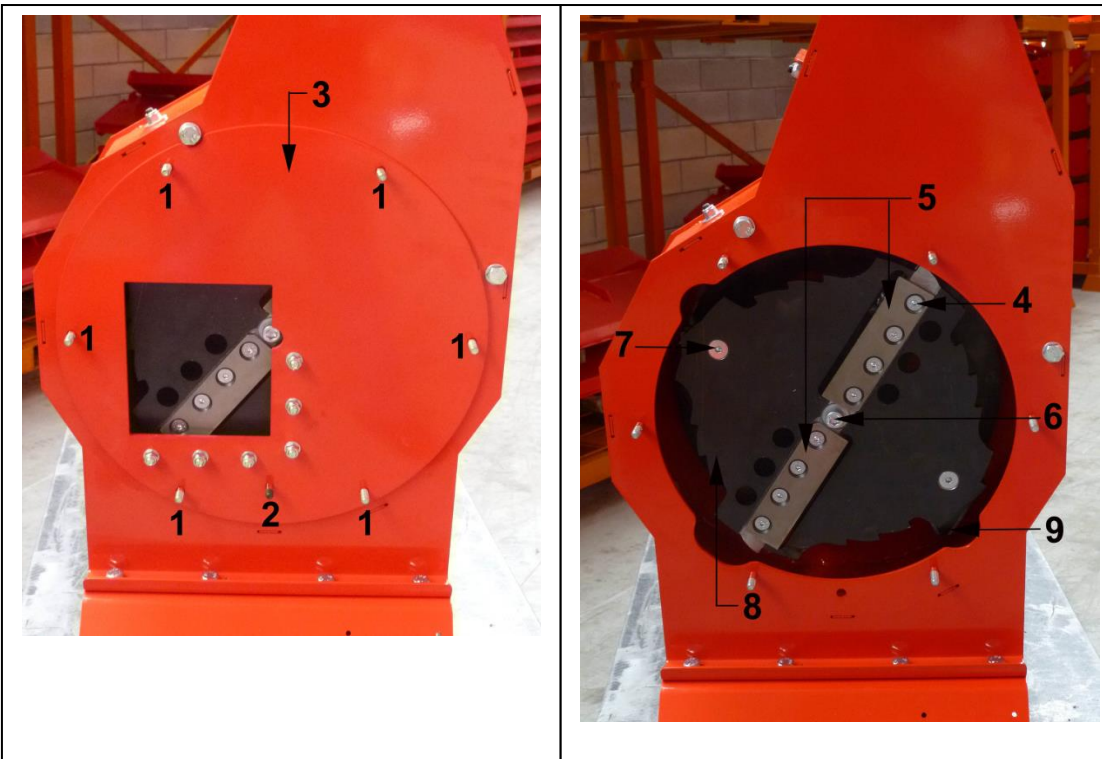
4. REMPLACEMENT DES CONTRE COUTEAUX

1. Démontez la trémie en dévissant les 6 écrous "1" et l'écrou "2"
2. Démontez la flasque "3".
3. Dévissez les 6 vis "4" et enlevez les contre couteaux "5". Inversez les 2 contre couteaux.
4. Au premier entretien, suivant l'inversion il est nécessaire de remplacer les deux contre couteaux avec deux couteaux neufs et **ORIGINAUX**.
5. Exécutez de façon inverse les points de 3 à 1.



5. REMPLACEMENT DES COUTEAUX

1. Démontez la trémie en dévissant les 6 écrous "1" et l'écrou "2"
2. Démontez la flasque "3".
3. Dévissez les 8 vis "4" et enlevez les couteaux "5".
4. Remplacez les couteaux usés par deux nouveaux et **ORIGINAUX**.
5. Exécutez de façon inverse les points de 3 à 1.

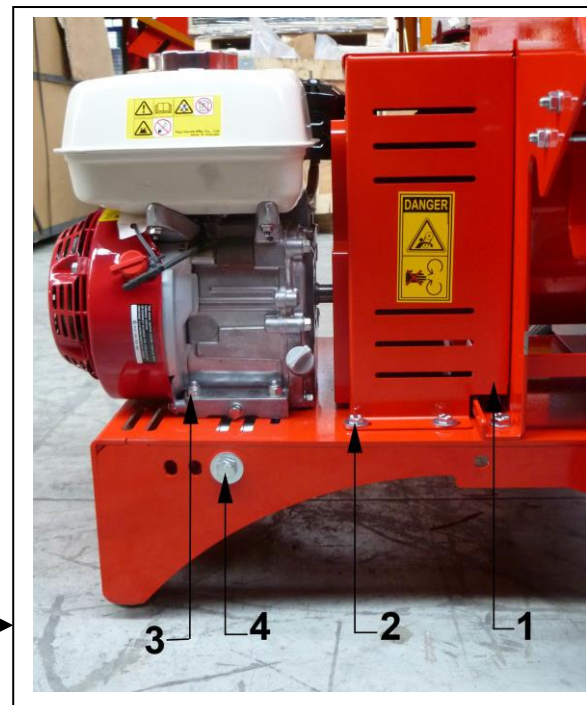


6. REMPLACEMENT DES LAMES

1. Démontez la trémie en dévissant les 6 écrous "1" et l'écrou "2"
2. Démontez la flasque "3".
3. Démontez la flasque "8" après avoir dévissé les 8 vis "4", les 2 vis "7" et la vis "6".
4. Remplacez les 6 lames "9" par des lames **ORIGINALES**. **ATTENTION** : respectez impérativement la position des rondelles.
5. Exécutez de façon inverse les points de 3 à 1.



VERSION PRISE DE FORCE



VERSION MOTEUR HONDA

7. REGLAGE ET REMPLACEMENT DE LA COURROIE DE TRANSMISSION

1. Dévisser les 4 vis "2" et démonter le carter "1".
2. Desserrer les 4 écrous "3".
3. Pour remplacer la courroie dévisser complètement la vis de réglage "4".
4. Démonter la courroie usée et la remplacer par une neuve.
5. Serrer la vis de réglage "4" jusqu'à obtenir la tension désirée.
6. Pour effectuer seulement le réglage de la tension passer du point 2 au point 5.
7. Serrer les 4 écrous "3".
8. Remonter le carter "1" et visser à nouveau les vis "2".

MAUVAIS FONCTIONNEMENTS ET SOLUTIONS

MAUVAIS FONCTIONNEMENTS	CAUSES ET SOLUTIONS
Vibrations anormales.	<ul style="list-style-type: none"> -Couteaux usés- Contrôler les couteaux, éventuellement les remplacer. -Contre couteaux usé – Contrôler le contre couteaux, éventuellement le remplacer. -Lames usées- Contrôler les lames, éventuellement les remplacer. -Machine noyée- Nettoyer la chambre de broyage.
Diminution de portée en sortie.	<ul style="list-style-type: none"> -Couteaux usés- Contrôler les couteaux, éventuellement les remplacer. -Contre couteaux usé- Contrôler le contre couteaux, éventuellement le remplacer. -Lames usées- Contrôler les lames, éventuellement les remplacer. -Crible engorgé- Nettoyer le crible. -Courroie non tendue ou usée- Contrôler, éventuellement la remplacer.
Départ difficile ou perte de puissance. (Version moteur HONDA)	<ul style="list-style-type: none"> -Vérifier le moteur. Consulter le manuel d'emploi et entretien du moteur.
Matériel refusé ou accepté difficilement par la trémie.	<ul style="list-style-type: none"> Couteaux usés- Contrôler les couteaux, éventuellement le remplacer. -Contre couteaux usé- Contrôler le contre couteaux, éventuellement le remplacer. -Lames usées- Contrôler les lames, éventuellement les remplacer. -Crible engorgé- Nettoyer le crible.

TRANSPORT – VERSION PRISE DE FORCE

Les déplacements de la machine hors du travail doivent être faits avec la transmission débranchée.

Important : Procéder à vitesse modérée en évitant les vibrations.

Note : Sur route respecter le code de la route. placer les panneaux de signalisation arrière. Respecter les éventuels règlements locaux.

Opérations : Bloquer les barres de l'élevateur du tracteur avec les chaînes et les tendeurs parallèles. Cela empêche que les barres se déplacent latéralement.

DEPOT

Garder la machine dans un dépôt sec et sans poussière.

INFORMATION SUR LA DEMOLITION



A la fin de sa vie la machine doit être détruite, la démolition peut être effectuée seulement par un organisme autorisé, en respectant les lois nationales sur l'environnement. Il est donc nécessaire se renseigner au près des autorités locales sur le procédé à suivre. Les composants principaux de la machine sont : matériel en fer, caoutchouc, peinture.

GARANTIE

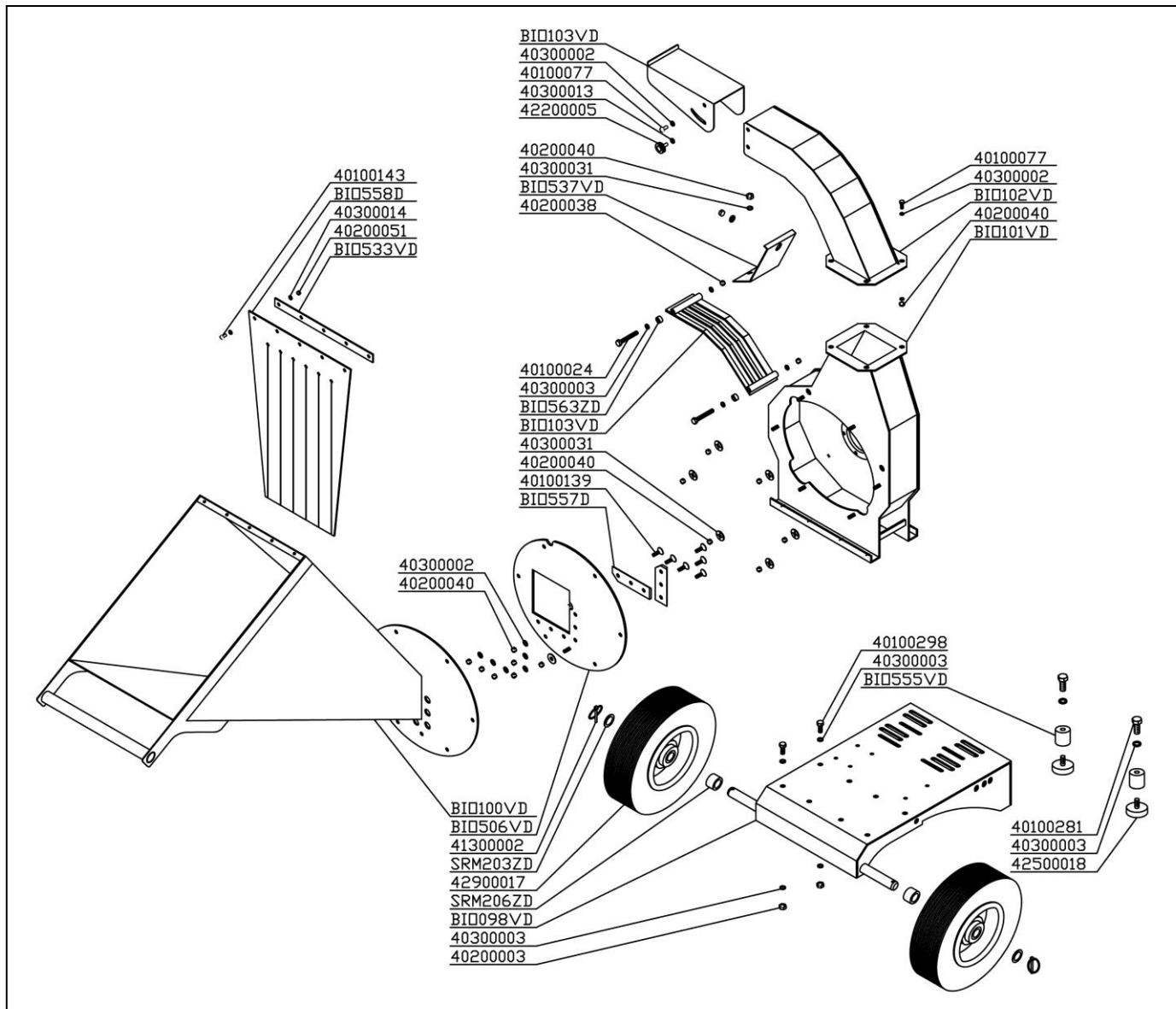
Déclarez votre garantie en ligne sur

www.EUROFARM.fr

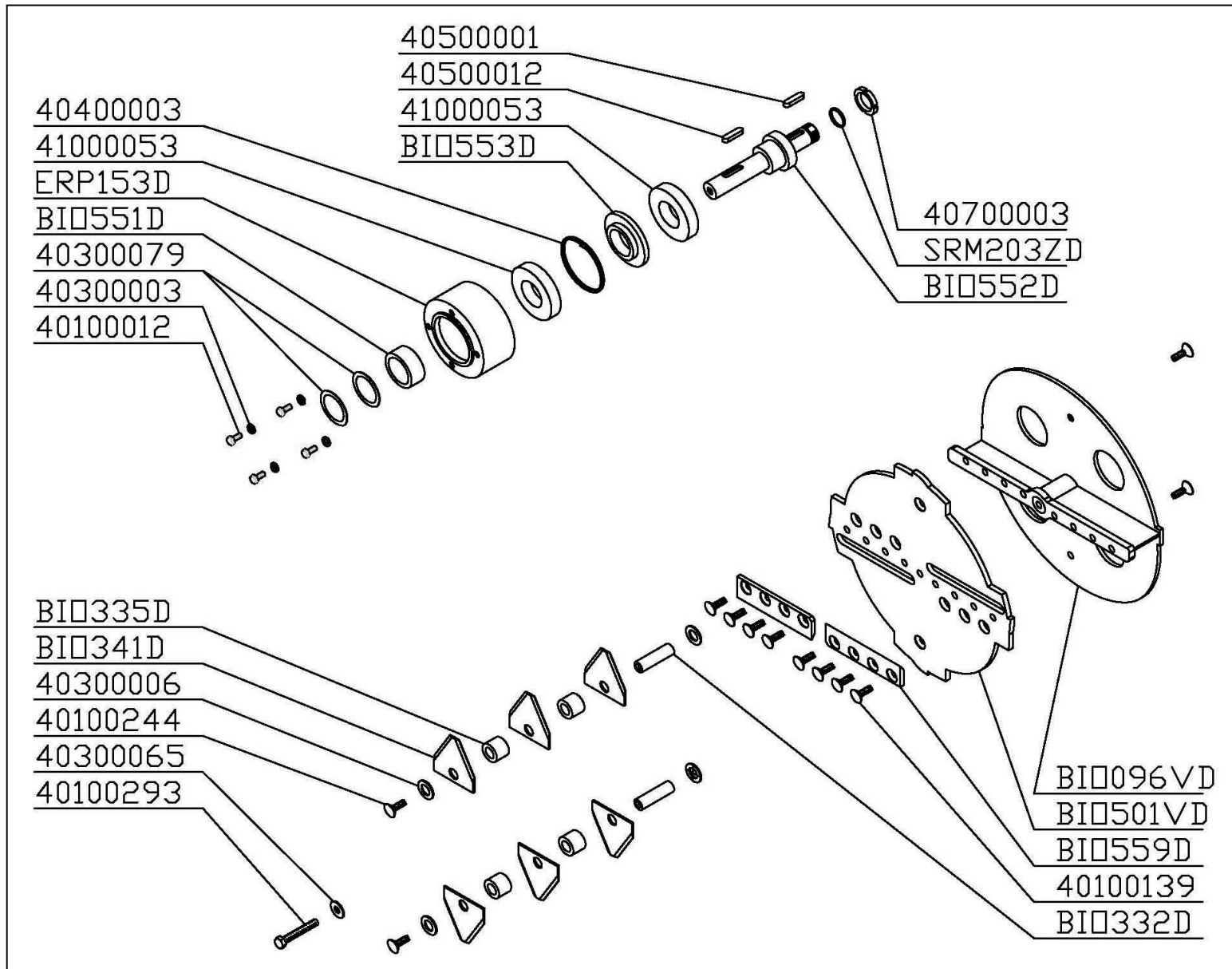


PIECES DE RECHANGE ET ACCESSOIRES

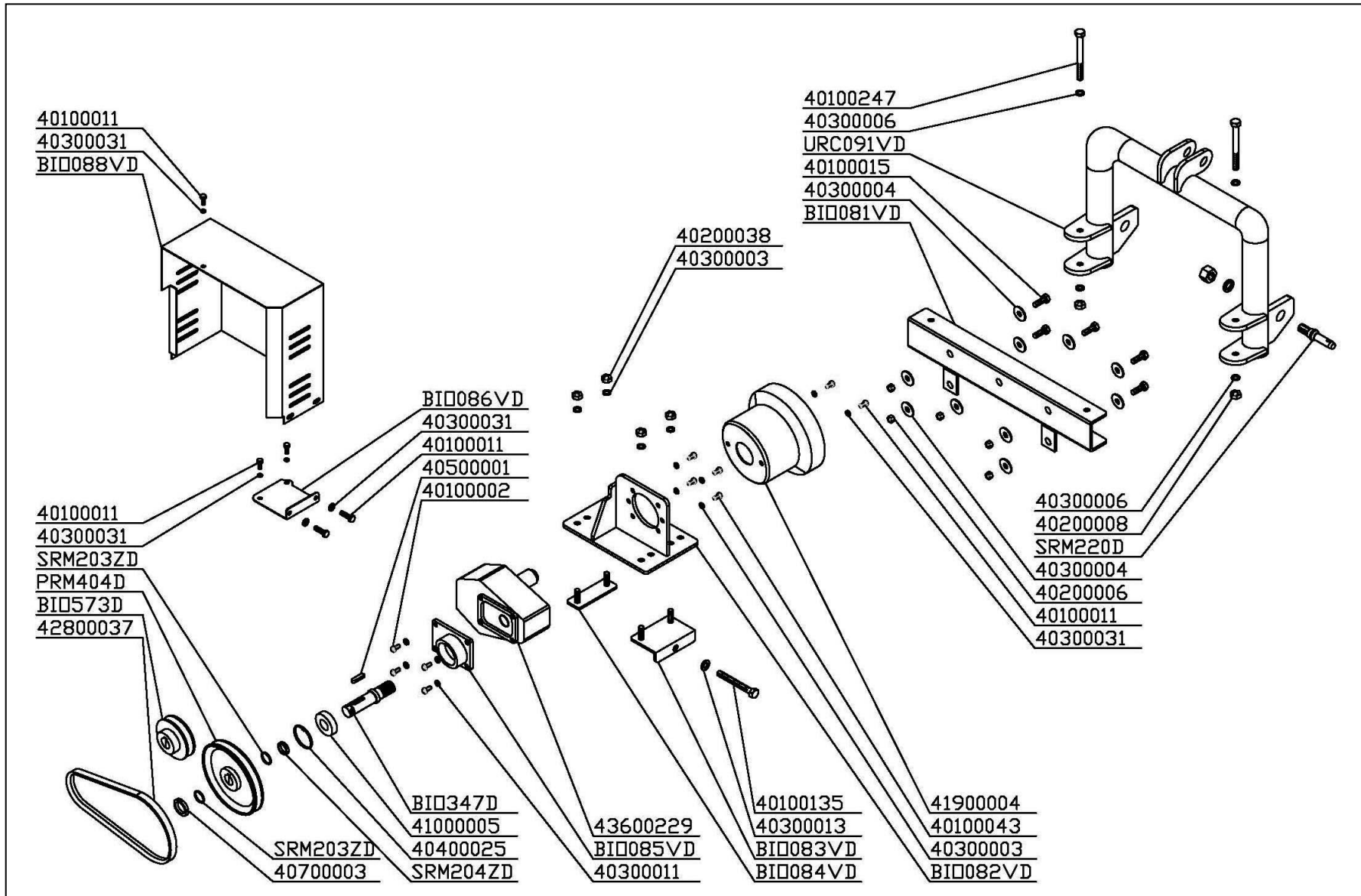
CHASSIS



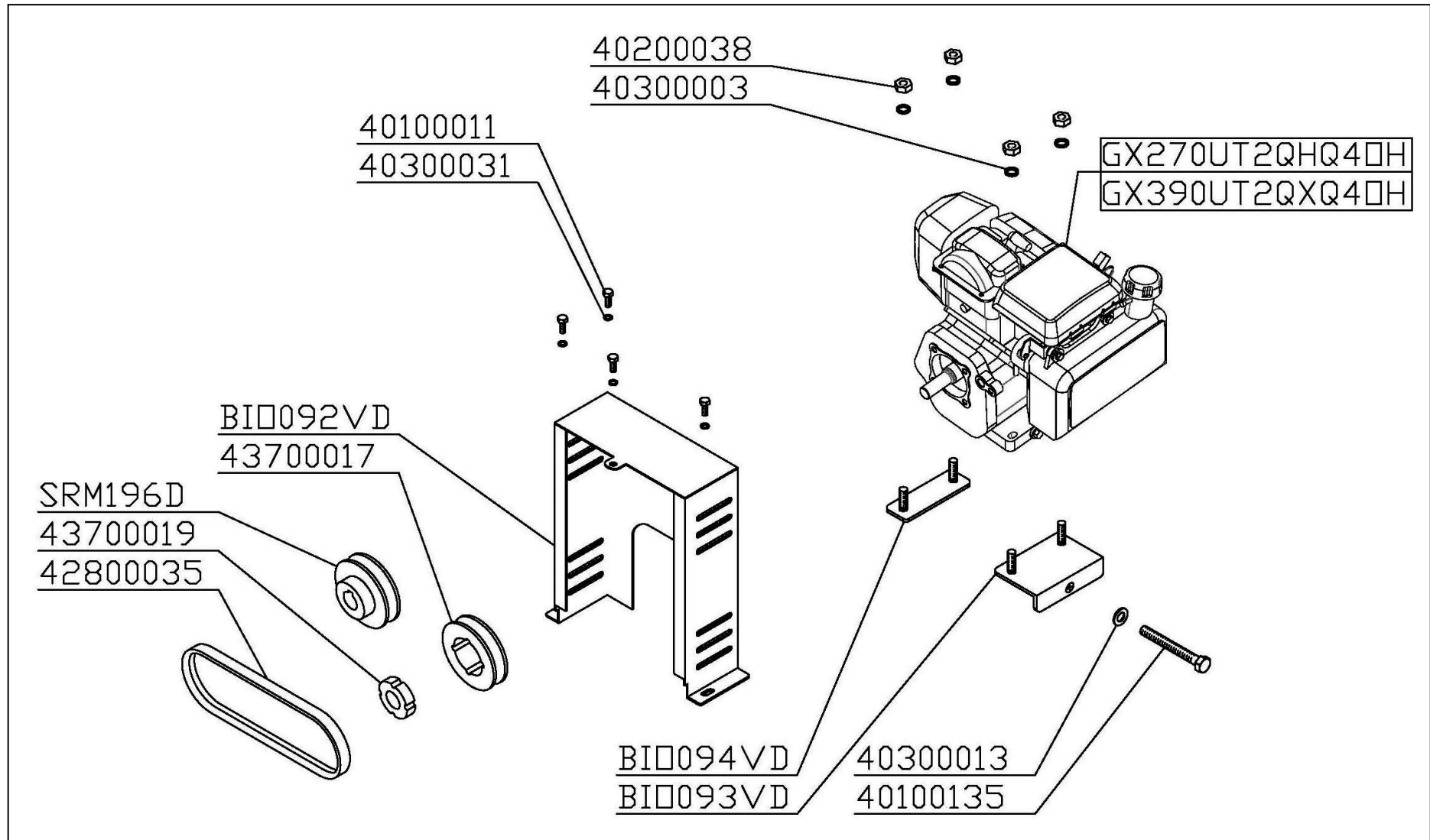
MOYEU ET ROTOR



KIT PRISE DE FORCE



KIT MOTEUR HONDA



INDICE

NOTES	3
CONFORMITE CE	ERREUR ! SIGNET NON DEFINI.
CARATERISTIQUES TECHNIQUES	5
OPTION	5
PRESCRIPTIONS POUR L'UTILISATION DE LA MACHINE	5
SECURITE	6
NOTES GENERALES	6
PRESCRIPTIONS LOCALES	6
ATTENTION	6
ETIQUETTES DE SECURITE	7
MONTAGE DE LA MACHINE – VERSION MOTEUR HONDA	8
MONTAGE DE LA MACHINE – VERSION PRISE DE FORCE	9
UTILISATION DE LA MACHINE – VERSION MOTEUR HONDA	10
CONTROLES PRELIMINAIRES	10
DEMARRAGE DU MOTEUR	10
BROYAGE	10
FIN DU TRAVAIL	10
UTILISATION DE LA MACHINE – VERSION PRISE DE FORCE	11
CONTROLES PRELIMINAIRES	11
DEMARRAGE DU MOTEUR	11
BROYAGE	11
FIN DU TRAVAIL	11
ENTRETIEN	12
FICHE ENTRETIEN PROGRAMME	12
1. CONTROLE DU NIVEAU D'HUILE DANS LE MULTIPLICATEUR	13

2.	REPLACEMENT DE L'HUILE DU MULTIPLICATEUR	13
3.	CONTROLE DU NIVEAU ET REPLACEMENT HUILE MOTEUR HONDA.....	13
4.	REPLACEMENT DES CONTRE COUTEAUX	14
5.	REPLACEMENT DES COUTEAUX.....	15
6.	REPLACEMENT DES LAMES	16
7.	REGLAGE ET REPLACEMENT DE LA COURROIE DE TRANSMISSION.....	17
	MAUVAIS FONCTIONNEMENTS ET SOLUTIONS	18
	TRANSPORT – VERSION PRISE DE FORCE	19
	DEPOT	19
	INFORMATION SUR LA DEMOLITION	19
	GARANTIE	20
	PIECES DE RECHANGE ET ACCESSOIRES.....	21
	CHASSIS	22
	MOYEU ET ROTOR.....	23
	KIT PRISE DE FORCE.....	24
	KIT MOTEUR HONDA.....	25