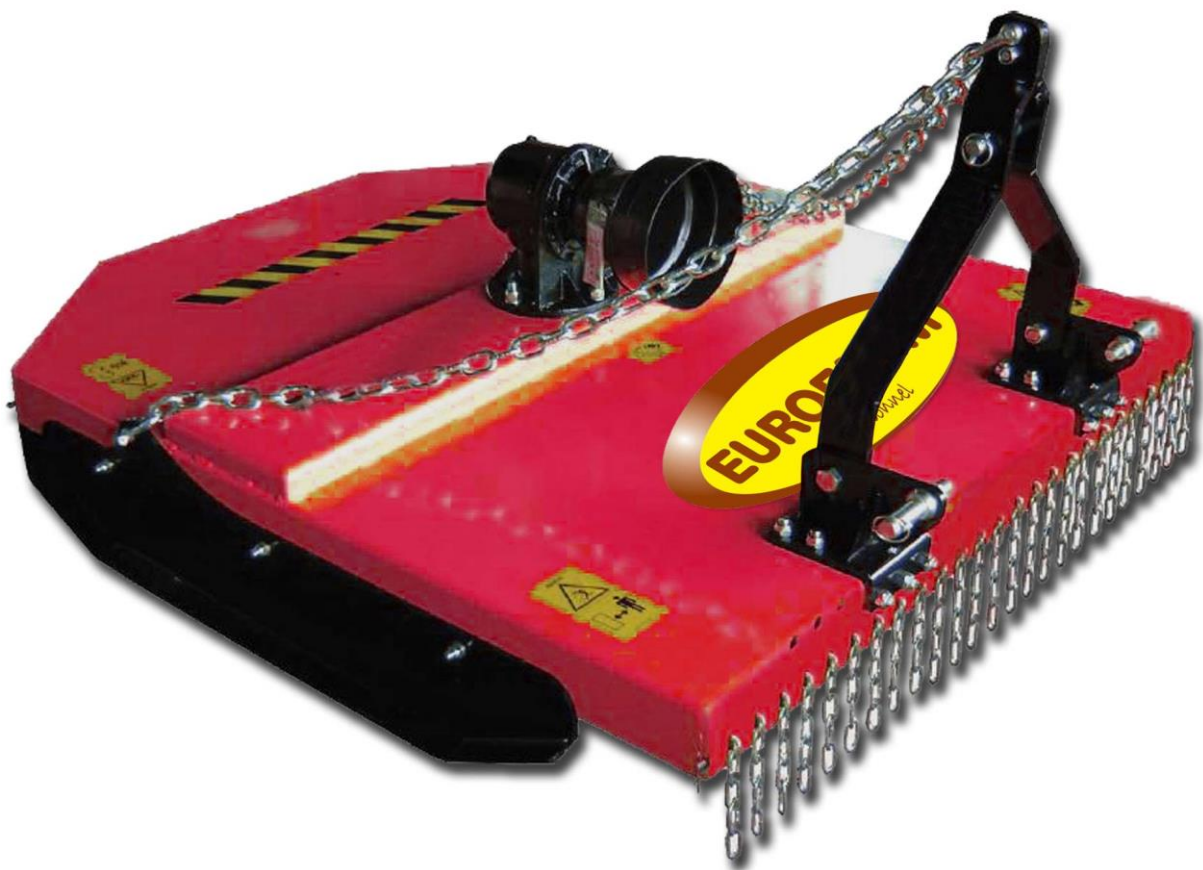




Mode d'emploi et entretien

Gyrobroyeur



Introduction

Par-dessus tout l'utilisateur doit garder à l'esprit, que tout ce qui est dans les pages suivantes sont des conseils pour atteindre l'objectif ultime qui est la sécurité d'emploi de la machine, des utilisateurs et de son environnement. De plus, c'est une manière de fournir une orientation pour l'entretien de la machine afin d'assurer sa durée de vie et garantir un travail conforme à la réalité.

C'est pour cette raison que nous vous encourageons à lire ce manuel, qui vous fournira des conseils utiles sur l'utilisation et l'entretien de votre gyrobroyeur. Gardez à l'esprit qu'il s'agit d'un incontournable pour toute personne qui aura à utiliser la machine. Si des doutes surviennent pendant les essais ou en lisant ce manuel, n'hésitez pas à contacter EUROFARM ou un de ses distributeurs.

Ce manuel d'instructions doit être considéré comme faisant partie de la machine et doit l'accompagner si elle est vendue à nouveau. Il est donc recommandé de le garder avec soin.

Cette machine doit être gérée, entretenue ou réparée par des personnes qui sont au courant des particularités et des risques encourus et qui sont familiers avec les normes de sécurité.

Le fabricant n'est pas responsable des conséquences ou des modifications effectuées sur la machine sans notre autorisation expresse et préalable par écrit. Cette machine est conçue pour le broyage et spécialement pour la récolte de l'herbe. La fonction du gyrobroyeur est de ne pas travailler le sol, afin que les lames ou les chaînes au travail ne touchent pas le sol. Si cela se produit, cela crée un effort inutilement aux pièces de transmission et il peut se présenter vibrations préjudiciables pour le broyeur.

EUROFARM n'est pas responsable des conséquences de leur utilisation dans les applications que ne sont pas couvertes. L'utilisation correcte en fonction des caractéristiques de la machine, c'est aussi la stricte observation de toutes les instructions du fabricant concernant l'exploitation, l'entretien et la réparation.

DECLARATION DE CONFORMITE

Déclaration CE de conformité

Suivant Directive 2006/42/CE

Nous soussignés, SA2E, Les Ponts de Cé – MAINE ET LOIRE (49)

Déclarons que le présent matériel est conforme aux dispositions réglementaires définies par l'annexe I de la directive européenne 2006/42/CE du 17 mai 2006 et par la norme Européenne NF EN 609-1



Type: N°de série :

SA2E
19 Rue Joseph Cugnot
49130 LES PONTS DE CE- FRANCE
Tél : 02 41 66 01 94 / Fax : 02 41 66 01 99

Fait aux Ponts de Cé le : 01/09/2013

Signature : M Batardière Christophe

AVERTISSEMENT

Sécurité





Les utilisateurs de machinerie agricole doivent toujours être conscients des pièces en mouvement qui peuvent causer de graves dommages physiques et matériels.

Tout opérateur qui utilise de la machinerie agricole doit prendre en compte:

- Éviter l'usage qui n'est pas juste pour la machine
- Ne pas changer la sécurité et la sûreté des dispositifs, sauf lorsque c'est requis pour les opérations de maintenance, pour le remplacement de ces appareils avant de démarrer la machine, si ce n'est que pour un essai.
- Effectuer l'entretien périodique

Pictogramme de sécurité

Nous devons prêter attention à tous les dangers identifiés par des autocollants distribués sur le gyrobroyeur.

 <p>Fig. 1</p>	Lire attentivement le manuel.
 <p>Fig. 2</p>	Risque de piège. Maintenir les membres à l'écart des éléments mobiles de la transmission.
 <p>Fig. 3</p>	Risque de piège. Maintenir les membres à l'écart des pièces mobiles.
 <p>Fig. 4</p>	Risque de chute d'objets. Durant le fonctionnement de la machine il est défendu de rester aux alentours de la machine dans un rayon de 50 m afin d'éviter les projections de cailloux.

Les autocollants doivent être conservés en parfait état et les remplacer si besoin.

L'utilisateur du broyeur doit suivre un ensemble d'instructions et de normes de sécurité, de sorte à éviter les dommages physiques et matériel. Les normes de sécurité sont les suivantes:

- Éviter toute autre utilisation que celle pour laquelle il est prévu, qui est le désherbage et la récolte de l'herbe.
- Éviter de changer les dispositifs de sécurité et protection.
- Ne pas retirer les gardes de sécurité lorsque le broyeur est en marche.
- Pendant les travaux, garder une distance sécuritaire de 30 mètres.
- Au cours des travaux, la lame ou les chaînes ne doivent jamais toucher le sol.
- Avant d'effectuer toute opération sur la machine, par exemple le nettoyage ou l'entretien, se désengager de la prise de force du tracteur, et attendre que le rotor soit complètement arrêté, arrêter le moteur et dégager l'arbre de transmission du tracteur.
- Ne jamais laisser les personnes et surtout les enfants s'approcher du broyeur
- Ne pas tenter d'insérer ou de retirer tout mettre en œuvre la matière et, surtout, les mains ou les pieds quand le rotor est en mouvement.
- Ne pas soulever le gyrobroyeur avec le rotor en mouvement, 30 cm au-dessus du niveau du sol.
- Débrayer la prise de force du tracteur et de l'arbre de transmission lors du transport
- Utiliser des lunettes de protection si le tracteur n'a pas de cabine fermée.
- Utilisation du cardan avec protection et avec la roue libre si le tracteur doit être installé là où la tondeuse n'a pas de prise de force indépendante ou la mise à l'énergie hydraulique disponible.

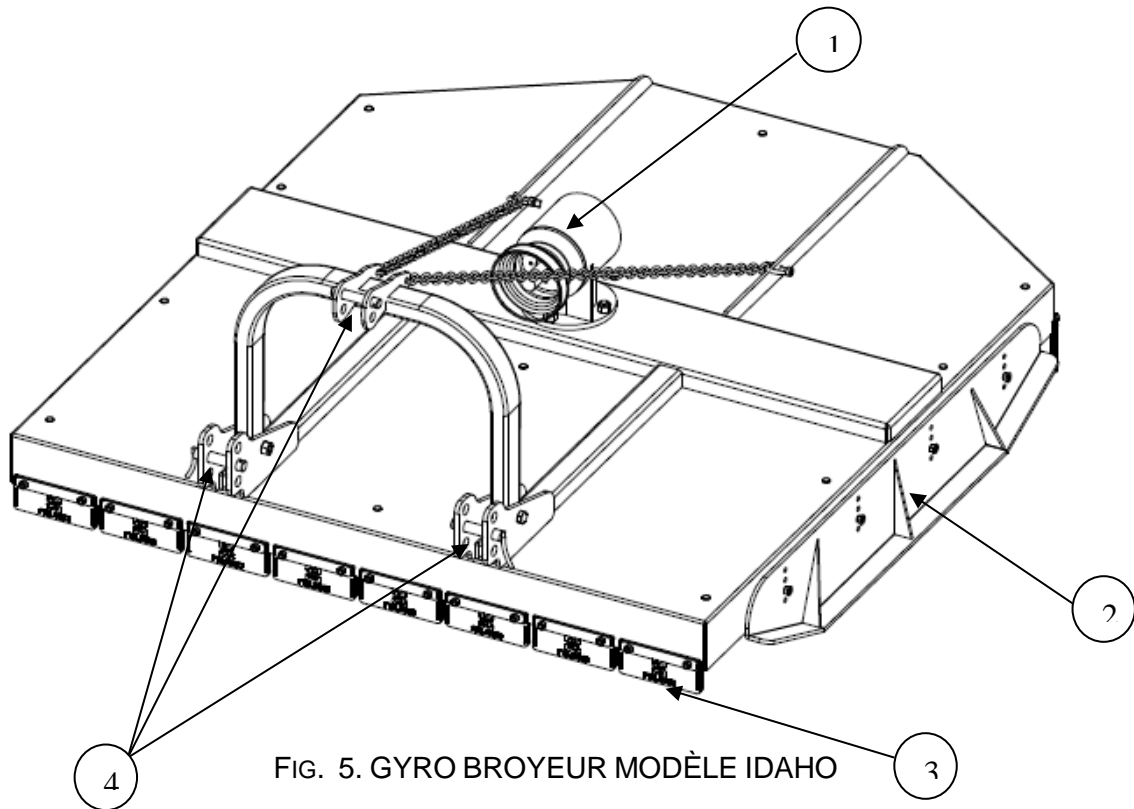
IMPORTANT: lorsque vous déconnectez la prise de force l'arbre de transmission, elle s'arrête de tourner cela ne signifie pas que tous les organes de coupe sont arrêtés.

DÉSCRIPTION GÉNÉRALE

Les gyrobroyeurs EUROFARM sont utilisés pour le broyage ou la récolte de l'herbe.

Les machines sont fixées sur le tracteur par l'attelage trois points de celui-ci. Le mouvement est donné par un arbre de transmission relié à la prise de force du tracteur. Cette puissance est transmise à la boîte de vitesses à la disposition du gyrobroyeur qui à son tour transmet le mouvement aux disques de coupe muni de lames ou des chaînes d'assemblage.

La figure ci-dessous montre les parties les plus importants de la machine:



1. Boîtier
2. Patin régulateur de la profondeur de coupe.
3. Bande de protection ou chaînes
4. Fixation au tracteur

La machine peut est montée avec les éléments de coupe suivants:



Lames: indiquées pour la coupe de l'herbe.



Chaines: indiquées pour les travaux de broyage.

Le broyeur peut être équipé avec différents accessoires et autres options.

- Chaine de protection.
- Attelage troisième point avec actionnement hydraulique.

4.2. SPÉCIFICATIONS

Les gyrobroyeurs ont différentes dimensions et caractéristiques qui sont indiquées dans le tableau ci-dessous.

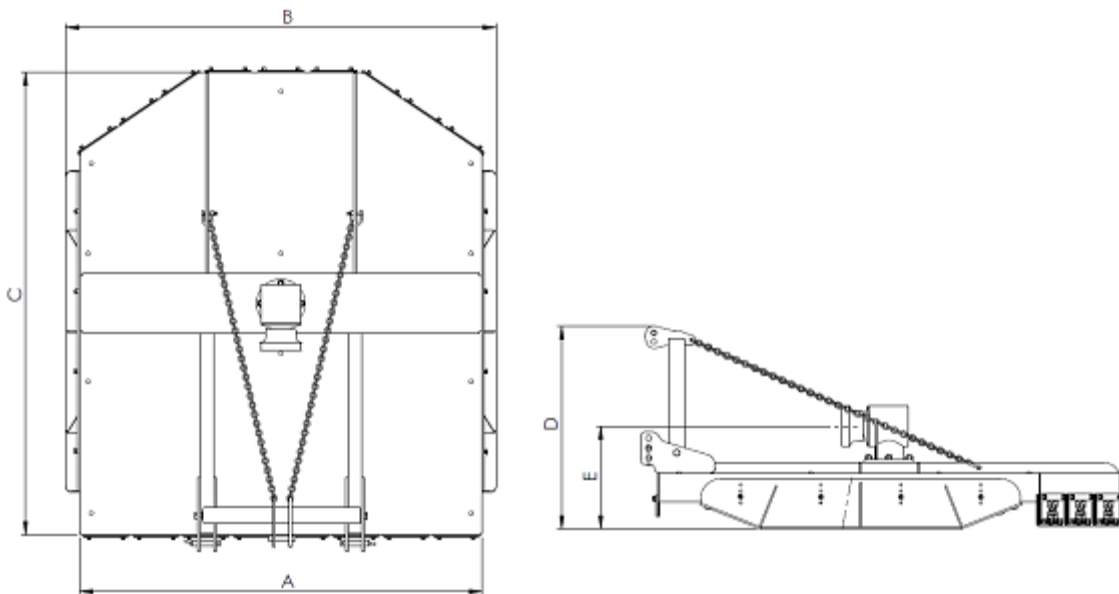


FIG. 6. MESURES MACHINE

Modèle	Poids [kg]	N° lames ou lames	A [mm]	B [mm]	C [mm]	D [mm]	E [mm]
CARDIF							
CARD110M	150	2	1000	1120	1275	880 - 970	360 - 450
CARD130M	190	2	1220	1340	1500	880 - 970	360 - 450
CARD150M	230	2	1450	1570	1730	880 - 970	360 - 450
CARD150M 80CV	285	3	1450	1570	1730	880 - 970	360 - 450
UTAH							
UTAH130M	325	3	1310	1460	1700	540 - 600	440 - 500
UTAH140M	350	3	1410	1560	1800	540 - 600	440 - 500
UTAH150M	375	3	1510	1660	1900	540 - 600	440 - 500
UTAH180M	450	3	1810	1960	2200	540 - 600	440 - 500
IDAHO							
IDAH180M	540	3	1800	1975	2100	990-1080	440 - 530
IDAH205M	630	3	2050	2225	2350	990-1080	440 - 530

Le tracteur peut avoir un système de 540 ou 1000 t/min, et vu de dos il doit tourner dans le sens horaire.

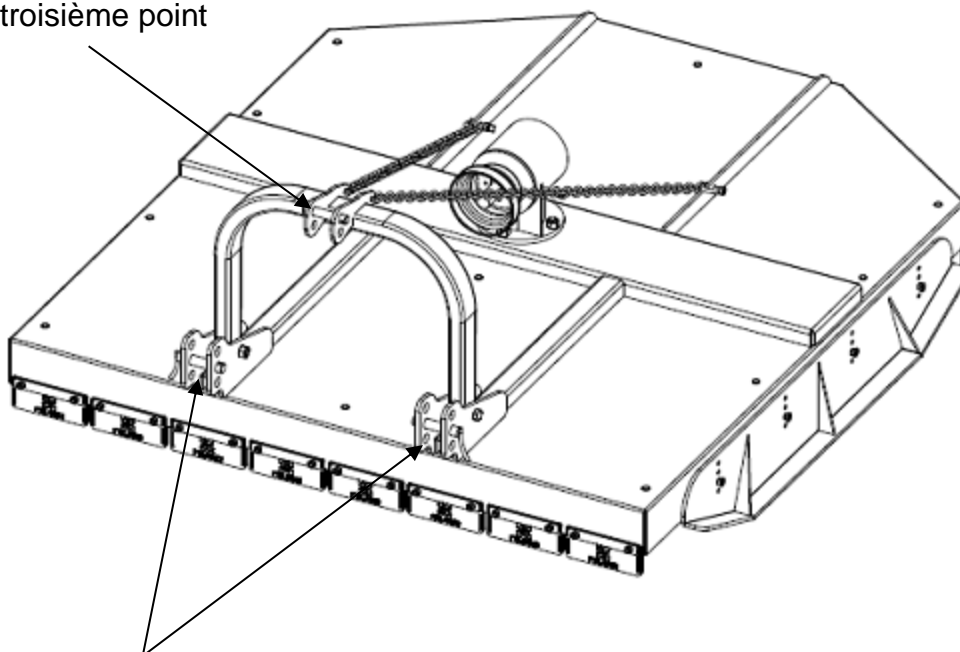
Si le gyrobroyeur est prêt pour travailler à 540 t/min, il **NE DOIT PAS** être installé sur un tracteur avec prise de force de 1000 t/min, sinon cela risque causer de graves dommages à la machine. Pour les tracteurs de prise de force à gauche et/ou nombre de tours différents vous devez consulter EUROFARM ou un de ses distributeurs.

Attelage de la machine au tracteur

Le réglage de la machine sur le tracteur doit être effectué par un opérateur qui a une connaissance parfaite de la machine. L'installation de la machine doit être réalisée dans un lieu au niveau du sol afin que l'installation ne pose pas de risque pour l'opérateur. Pour l'installation de la machine suivre ces instructions:

- Définir les points de connexion à l'élévateur hydraulique.
- Réglez le troisième point sur le tracteur.

Attelage troisième point



Attelages aux bras du tracteur

Fig. 7. POINTS DE FIXATION

Après l'installation, assurez-vous que les pièces jointes des trois points soient sécurisés. Rappelez-vous que tous les boulons de serrage placés doivent porter leurs épingles de sûreté. Une fois le réglage de la machine procéder à l'installation du cardan.

INSTALLATION DU CARDAN

Avant d'installer l'arbre de transmission on doit connaître la largeur nécessaire au cardan. Cette opération doit être faite lors de l'achat.

Les étapes sont:

- Veiller à ce que le réglage ait été fait parfaitement à l'attelage à trois points, comme indiqué au paragraphe ci-dessus.
- Mesurer la distance entre l'arbre et le groupe du gyrobroyeur et la prise de force du tracteur. (Fig. 8)
- Mesurer le cardan position entièrement fermée. (Fig. 8)

On peut rencontrer trois situations différentes :

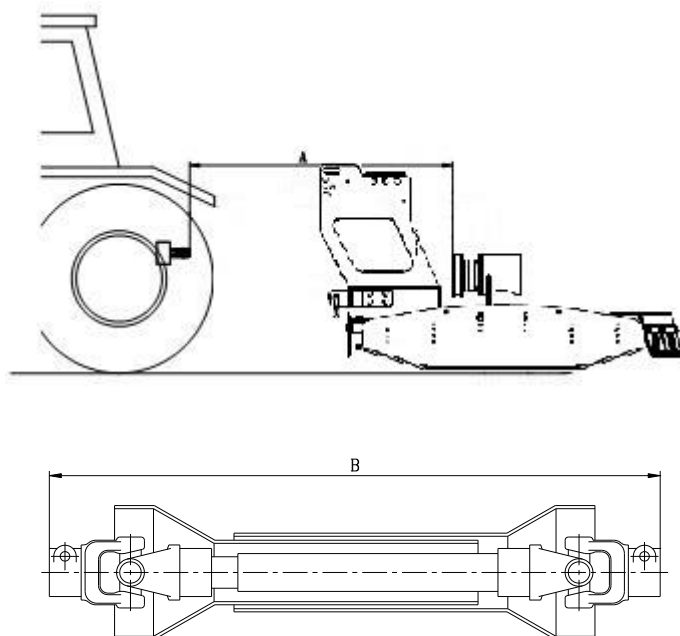


FIG. 8. DETERMINATION DE LA LARGEUR DU CARDAN

Si B est égal à A

Une fois la carte fixée, soulever et abaisser le trimmer très lentement et contrôler le coulisement correct du cardan pour satisfaire les conditions indiquées dans les figures 9 et 10.



FIG. 9. BON ETAT DE FONCTIONNEMENT

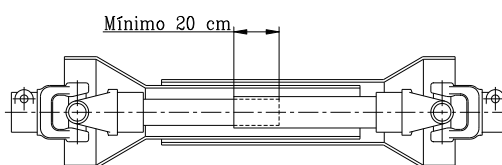


FIG. 10. BON ETAT DE FONCTIONNEMENT

Si B est plus court que A

Après la fixation du cardan soulever et abaisser le trimmer très lentement et vérifier qu'ils remplissent les conditions indiquées dans les figures 9 et 10.

Si B est plus grand que A

Séparer les deux moitiés de l'arbre de transmission.

Les opérations suivantes doivent être menées dans les deux moitiés du cardan

- Couper le plastique sur la différence entre B et A.
- Utilisez la coupe pour la protection de référence à couper la partie restante du cardan.
- Retirer les bavures, nettoyer et lubrifier les deux côtés de l'arbre.
- Remonter les deux moitiés de l'arbre de transmission.

Il existe deux types de cardan qui peuvent être installés de deux manières différentes.

Cardan avec épingle de sécurité et rappel par ressort

Gardez à l'esprit que le cardan doit être installé en premier dans la débroussailleuse.

Pour placer le cardan suivre ces étapes:

- Insérer la carte sur le groupe strie arbre
- Serrer la goupille de blocage avec la main, et en serrant bien insérer la carte de 2 cm environ.
- Déposer une petite épinglette et de continuer d'insérer la carte lentement. Une fois la goupille de sécurité dans le siège du cardan, le réglage est fait.

- Tirer l'arbre de transmission afin de s'assurer qu'elle est correctement fixée et verrouillée.

Cardan avec roue libre

Gardez à l'esprit que l'arbre de transmission doit être installé en premier dans la débroussailleuse. Pour placer le cardan suivre ces étapes:

- Insérer la carte sur le groupe strie arbre.
- Tirer sur la bague et déplacer le cardan 2 cm.
- Tirer l'arbre de transmission afin de s'assurer qu'il est bien fixé et verrouillé.
- Sur le côté du tracteur procéder comme dans le cas de l'arbre de transmission avec la goupille de sécurité.

Il est important de rappeler que le cardan doit être parfaitement fixé et affilié afin d'éviter tout danger, car il peut causer de graves dommages dans le tracteur et la débroussailleuse.

Après avoir placé le cardan, joindre la chaîne de sécurité sur une partie fixe du tracteur pour l'empêcher de tourner.

L'opérateur avant de commencer la mise en service de la machine doit s'assurer que les dispositifs de sécurité sont placés correctement et en parfait état.

CARDAN

Le cardan tourne dans la protection fixe qui est fournie avec leurs capuchons de sécurité.

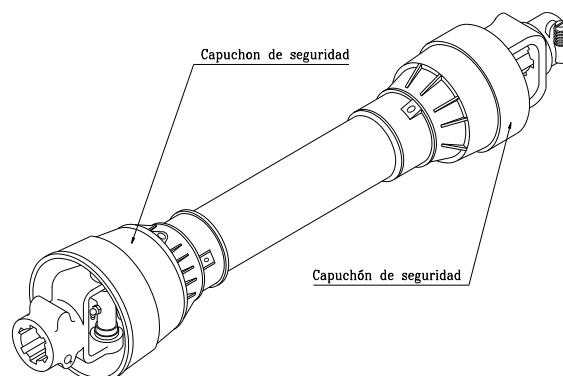


FIG. 11. SECURITE CARDAN

Fixation aux trois points

Les trois points de fixation de la machine sont équipés de loquets de sécurité, qui doivent être en place avant de démarrer la machine.

Bande de protection

La machine est équipée de gommages pour éviter que les parties coupées viennent frapper l'opérateur.

Protection du groupe

Le groupe est protégé par sa propre structure et configuration.

DANGER: Lorsque la machine est en marche et le rotor en mouvement, ne pas intervenir pendant le mouvement avec des ustensiles, et encore moins avec les mains ou les pieds pour retirer les produits.

- **ATTENTION:** Avant de commencer le conducteur du tracteur doit assurer la réussite de l'installation du cardan lors du montage.
- **AVERTISSEMENT:** Avant la mise en service de la machine, l'opérateur doit s'assurer que les lames ou les chaînes ne touchent pas le sol, car cela provoque une usure excessive et génère des vibrations et tressautements élevées, ainsi que l'usure prématurée des pièces de la machine.

REGULATION DE LA HAUTEUR TRAVAIL

Pour régler la hauteur:

- Placer le cardan conformément aux règles énoncées au point 5.
- Régler les patins avec l'aide des vis.
- **IMPORTANT:** les gyrobroyeurs EUROFARM ont une hauteur minimale de coupe de 3 cm, si la machine est équipée avec des lames ou des chaînes.
- **AVERTISSEMENT:** Après le réglage de la hauteur, et avant la mise en service nous devons nous assurer que toutes les vis soient bien serrées.

Mise en service

Effectuez les étapes suivantes:

- Abaisser le broyeur jusqu'à ce que les patins soient à plat sur le sol.
- Insérer la prise de force et de relâcher lentement l'embrayage pour éviter des contraintes excessives sur la transmission.
- Augmenter doucement la prise de force pour atteindre la vitesse de rotation de la machine (540 ou 1000 t/min)
- Si le sol sur lequel vous souhaitez travailler est en pente, il ne suffit pas de surélever la machine pour combler cette pente, il faut trouver une surface plus plane pour que la machine retrouve une bonne position de travail.

DÉPANNAGE

Voici les principales anomalies qui peuvent survenir sur le gyrobroyeur.

PROBLEME	CAUSES POSSIBLES	SOLUTION
▪ Bruit pendant le travail	<ul style="list-style-type: none">▪ L'insuffisance de lubrification▪ Niveau d'huile insuffisant dans le groupe.▪ Vitesse erronée dans la prise de force▪ Corps étrangers dans le rotor.	<ul style="list-style-type: none">▪ Graissez▪ Remplissage l'huile▪ Vérifier la vitesse de la prise de force▪ Enlever le corps étranger
▪ Vibration excessive	<ul style="list-style-type: none">▪ Vitesse erronée de la prise de force.▪ Impact des chaînes ou lames au sol▪ Prise de force avec longueur insuffisante.	<ul style="list-style-type: none">▪ Vérifier la vitesse de la prise de force▪ Régler des patins▪ Installation d'une prise de force avec la bonne longueur
▪ Broyage irrégulière	<ul style="list-style-type: none">▪ Chaînes ou lames consommés.▪ Disques de coupe courbés	<ul style="list-style-type: none">▪ Remplacer la lame ou la chaîne▪ Remplacer les disques de coupe
▪ Consommation rapide de la coupe	<ul style="list-style-type: none">▪ Chaînes ou lames qui touchent le sol	<ul style="list-style-type: none">▪ Régler la hauteur de la machine.

- **AVERTISSEMENT:** L'entretien décrit dans les points suivants doivent être considérés comme fondamentaux ou essentiels pour maintenir un bon entretien du gyrobroyeur et de garder la machine à son plus haut niveau d'efficacité et bon fonctionnement.
- **IMPORTANT :** Toutes les opérations d'entretien doivent tenir compte des points suivants :

- Machine reposant sur le sol.
- Cardan détaché du tracteur et tracteur avec frein de stationnement.

DEBUTER LE TRAVAIL

- Vérifiez l'état des lames et si elles sont trop usées, procédez à leur remplacement.
- Vérifiez le niveau d'huile dans le groupe

Toutes les 8 heures de travail

Nettoyez le gyrobroyeur en enlevant les restes d'herbe et de matériaux.

Après les 100 premières heures de travail

Pour changer l'huile du groupe procéder de la manière suivante :

- Retirez le bouchon de vidange.
- Videz tout l'huile
- Serrez le bouchon de vidange.
- Retirez le bouchon de remplissage d'huile et d'introduire l'huile SAE-90.
- Serrez le bouchon de remplissage et remettre la protection
- Serrez toutes les vis du gyrobroyeur.

Toutes les 300 heures de travail

Répétez les instructions décrites à la section 9.3

GARANTIE

Déclarez votre garantie en ligne sur

www.EUROFARM.fr



DEMANDE DE PIÈCES

Ci-dessous, il y a les éclatées de la machine. Si vous souhaitez commander des pièces de rechange, vous devez fournir les données suivantes :

<i>Modèle machine:</i> _____
<i>Numéro de série :</i> _____
<i>Numéro des éléments de la pièce détachée :</i> _____
<i>Page de cet manuel ou se trouve la pièce :</i> _____
<i>Quantité à commander:</i> _____

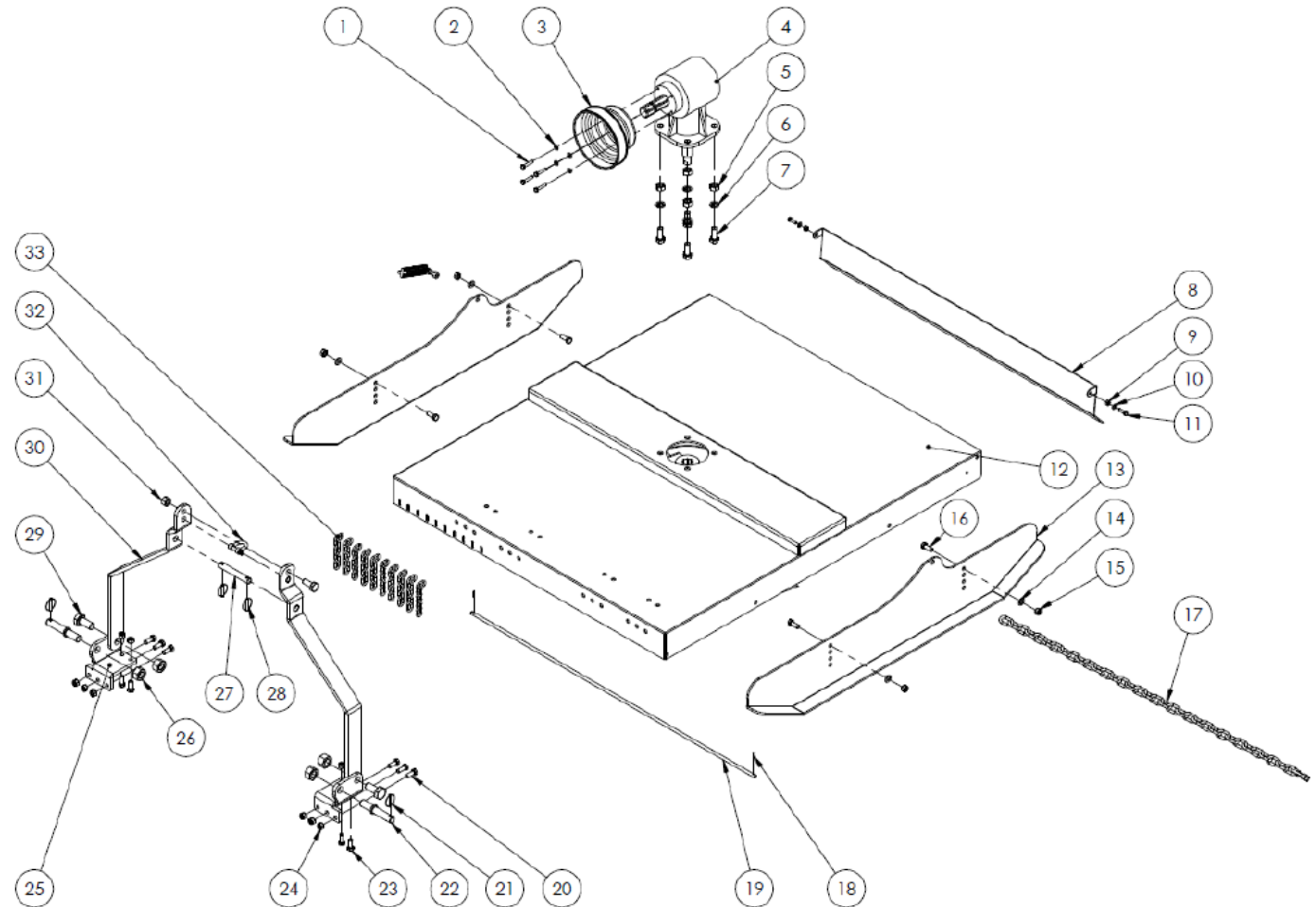
ur la plaque d'identification de la machine vous trouverez les informations dont vous avez besoin :

S

Ci-joint, vous trouverez les éclatées de tous les modèles de broyeurs à axe horizontal. Regardez SVP l'éclaté correspondant à votre machine.

- Cardif
- Utah
- Idaho

	DÉSCRIPTION
1	Vis DIN 931 M-8x40
2	Rondelle DIN 125 M-12
3	Chaperon protection boîtier
4	Boîtier
5	Écrou autobloquant DIN 985 M-16
6	Rondelle M-16
7	Vis DIN 931 M-16x40
8	Un couvercle postérieur
9	Écrou autobloquant DIN 985 M-8
10	Rondelle DIN 125 M-8
11	Vis DIN 931 M-8x25
12	Ensemble châssis Ovni
13	Patin Ovni
14	Rondelle DIN 125 M-12
15	Écrou autobloquant DIN 985 M-12
16	Vis DIN 931 M-12x30
17	Chaine assujettissement attelage
18	Goupille
19	Baleine assujettissement chaine
20	Vis DIN 931 M-12x35
21	Goupille rondelle 8mm
22	Boulon attelage
23	Vis DIN 931 M-12x35
24	Écrou autobloquant DIN 985 M-12
25	Bras attelage 3 ^{ème} point



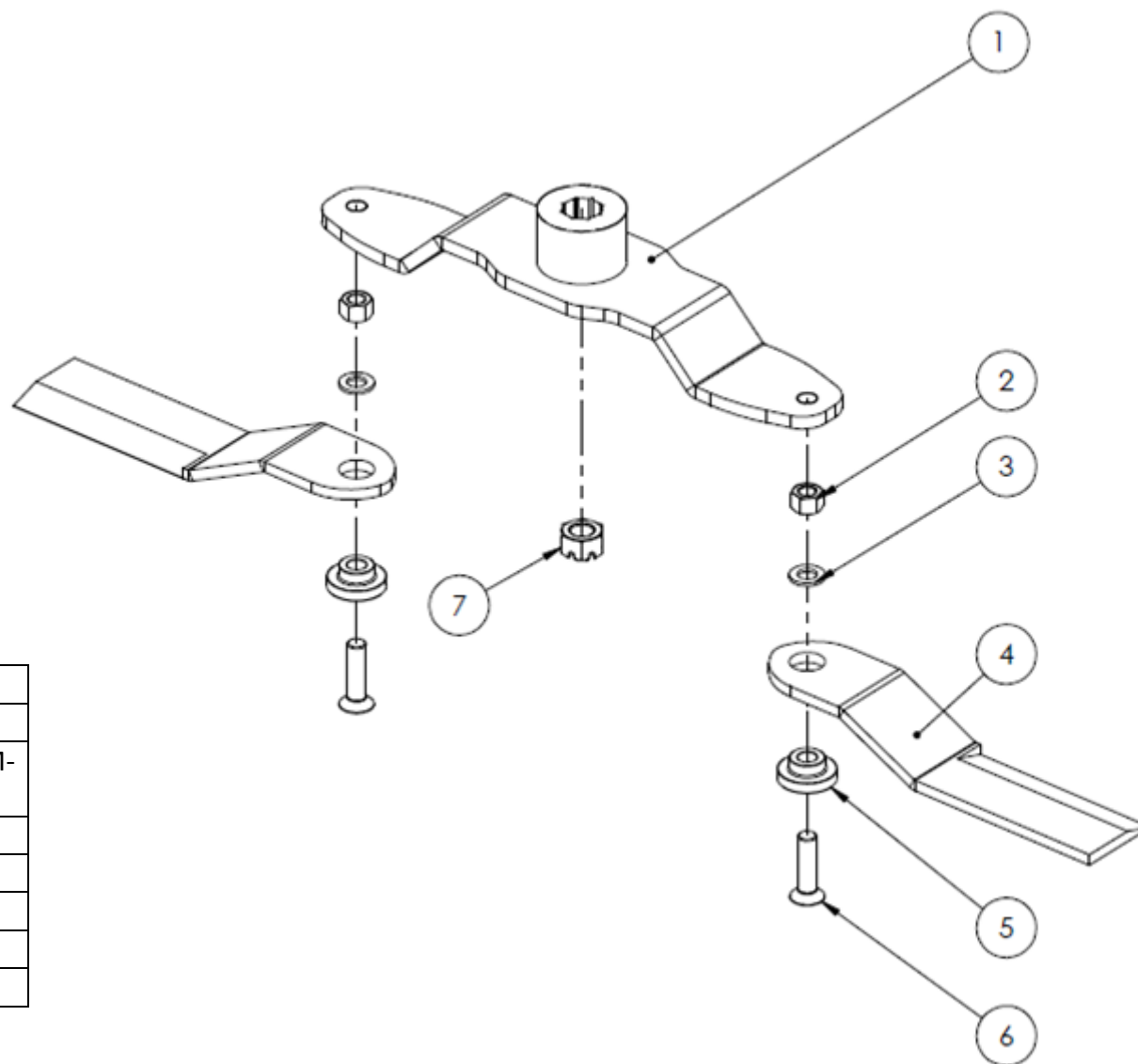


ENSEMBLE GYROBROYEUR

CARDIF 80 CV

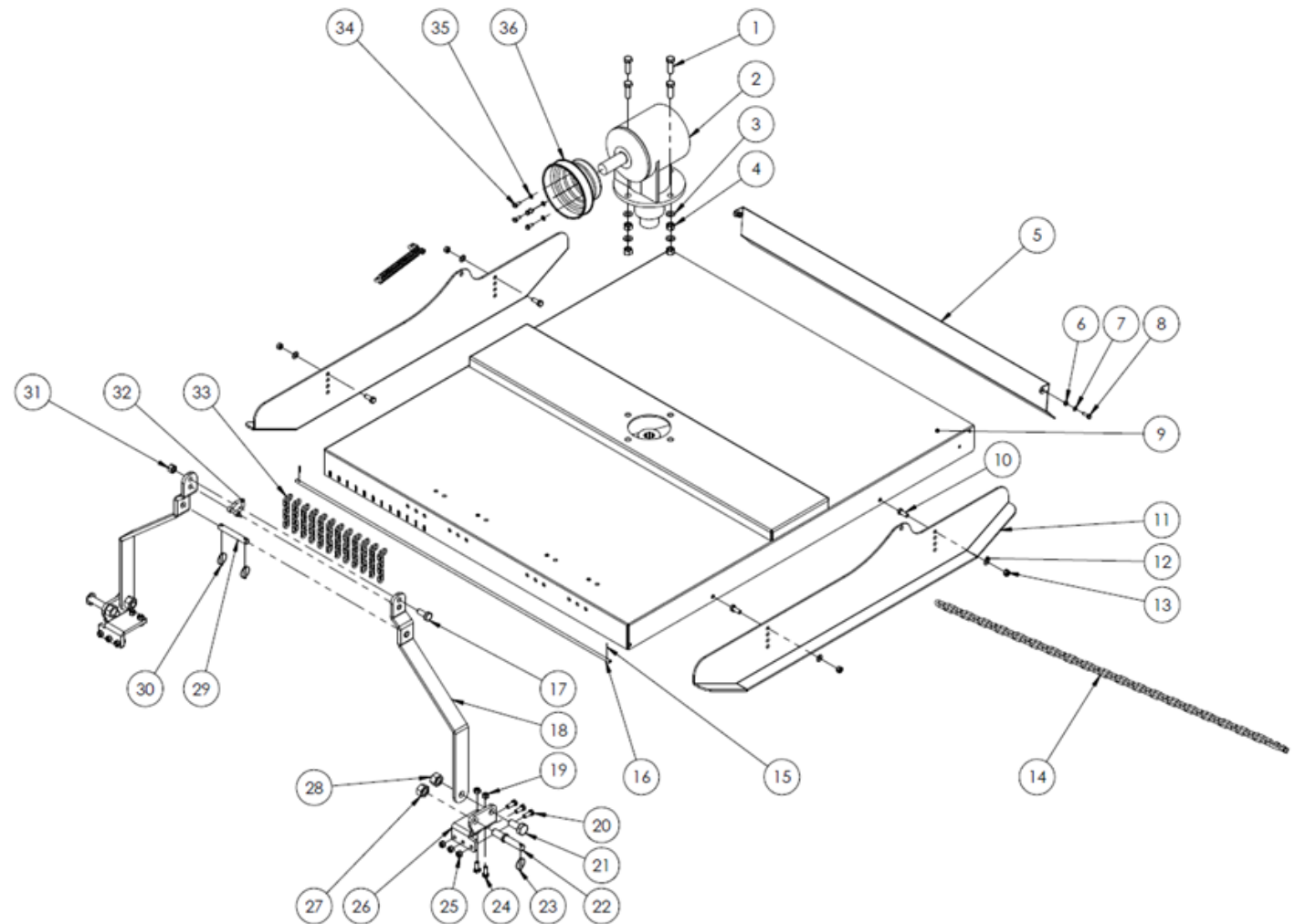
26	Écrou DIN 934 M-24
27	Boulon goupille 3 ^{ème} point
28	Goupille rondelle 8mm
29	Vis M- DIN 931 M-20x50
30	Bras 3 ^{ème} point Ovni

31	Écrou autobloquant DIN 985 M-16
32	Fers
33	Chaine de protection



	DÉSCRIPTION
1	Pont coupage Eco-Ovni
2	Écrou autobloquant DIN 985 M-16
3	Rondelle DIN 127 M-16
4	Lame
5	Douille tournement lame
6	Vis DIN 7991 M16x70
7	Écrou crénelé DIN 935 M-22

	DÉSCRIPTION
1	Vis DIN 931 M-20x50
2	Boîtier utah
3	Rondelle M-20
4	Écrou autobloquant M-20
5	Un couvercle postérieur
6	Écrou autobloquant DIN 985 M-8
7	Rondelle DIN 125 M-8
8	Vis DIN 931 M-8x25
9	Ensemble châssis Eco-Omega
10	Vis DIN 931 M-12x30
11	Patin Ovni
12	Rondelle DIN 125 M-12
13	Écrou autobloquant DIN 985 M-12
14	Chaine assujettissement attelage
15	Goupille
16	Baleine assujettissement chaine frontale
17	Vis DIN 931 M-16x40
18	Bras 3 ^{ème} point Eco-Omega
19	Écrou autobloquant DIN 985 M-12
20	Vis DIN 931 M-12x35
21	Vis M- DIN 931 M-20x50
22	Boulon attelage
23	Goupille rondelle 8mm
24	Vis DIN 931 M-12x35
25	Écrou autobloquant DIN 985 M-12





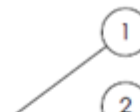
ENSEMBLE COUPAGE

CARDIF 80 CV

26	Bras attelage 3 ^{ème} point
27	Écrou DIN 934 M-24
28	Écrou DIN 934 M-24
29	Boulon goupille 3 ^{ème} point
30	Goupille rondelle 8mm

31	Écrou autobloquant DIN 985 M-16
32	Fers
33	Chaîne de protection

34	Vis DIN 931 M-8x16
35	Rondelle DIN 125 M-8
36	Chaperon protection boîtier





ENSEMBLE COUPAGE

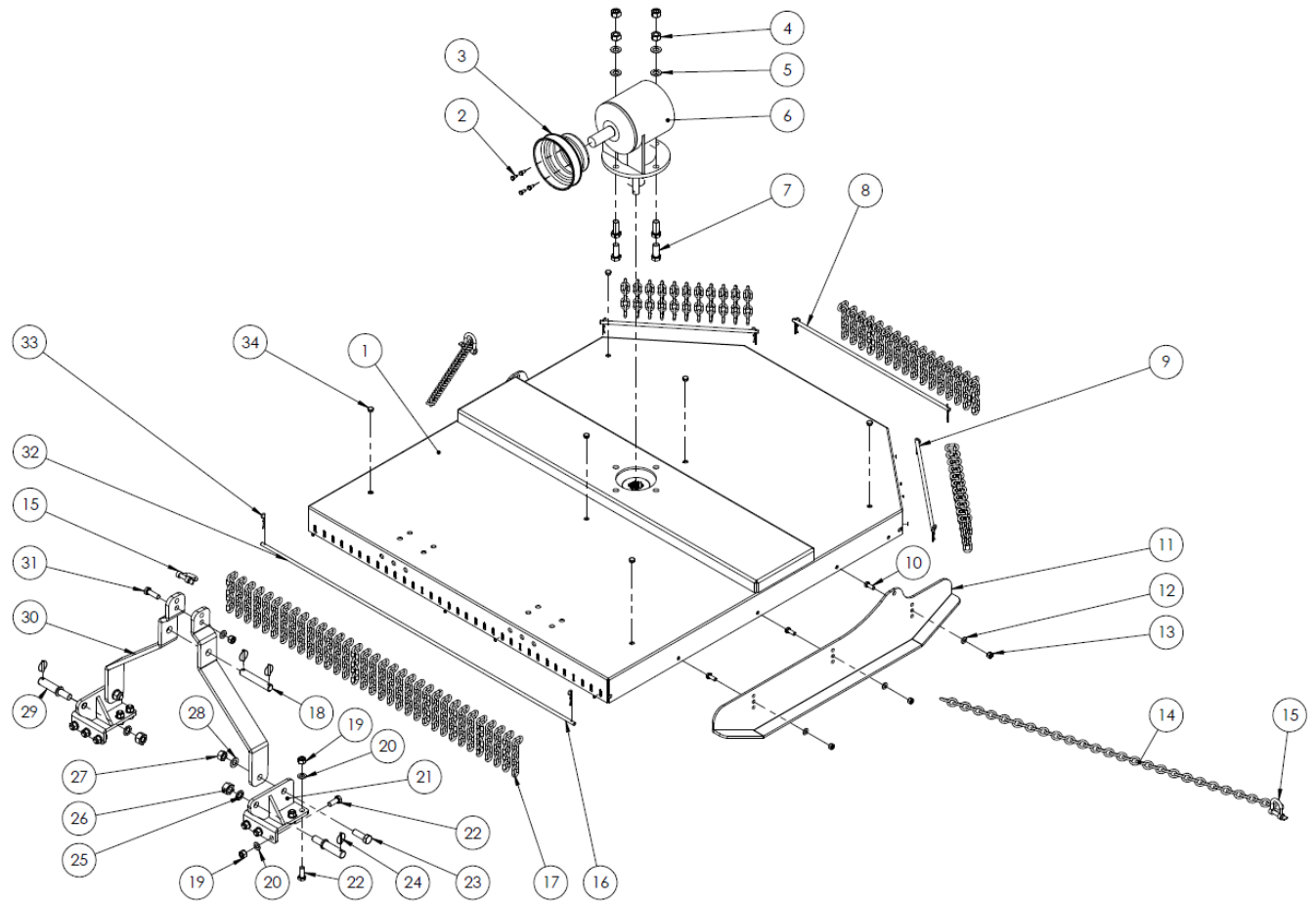
CARDIF 80 CV

	DÉSCRIPTION
1	Écrou autobloquant DIN 985 M-16
2	Rondelle DIN 127 M-16
3	Douille axe assujettissement disque
4	Disque coupages Eco-Omega
5	Vis DIN 931 M-16x55
6	Écrou crénelé DIN 935 M-22
7	Vis DIN 7991 M16x70
8	Douille tournement lame
9	Lame
10	Rondelle DIN 127 M-16
11	Écrou autobloquant DIN 985 M-16

**ENSEMBLE GYROBROYEUR****UTAH**

	DÉSCRIPTION
1	Ensemble châssis Utah
2	Vis DIN 931 M-8x16
3	Chaperon protection boîtier
4	Écrou M-20
5	Rondelle M-20
6	Boîtier Utah
7	Vis DIN 931 M-20x50
8	Baleine assujettissement chaîne arrière
9	Baleine assujettissement chaîne latérale
10	Vis DIN 931 M-12x30
11	Patin
12	Rondelle DIN 125 M-12
13	Écrou M-12
14	Chaîne assujettissement attelage
15	Fers
16	Baleine assujettissement chaîne frontale
17	Chaîne de protection
18	Boulon goupille 3 ^{ème} point
19	Écrou M-16
20	Rondelle DIN 125 M-16
21	Bras attelage 3 ^{ème} point
22	Vis DIN 931 M-16x40
23	Vis DIN 931 M-20x60
24	Goupille rondelle 8mm
25	Rondelle r M-24
26	Écrou DIN 934 M-24

27	Écrou M-20
28	Rondelle M-20



29	Boulon attelage
30	Bras 3 ^{ème} point Omega



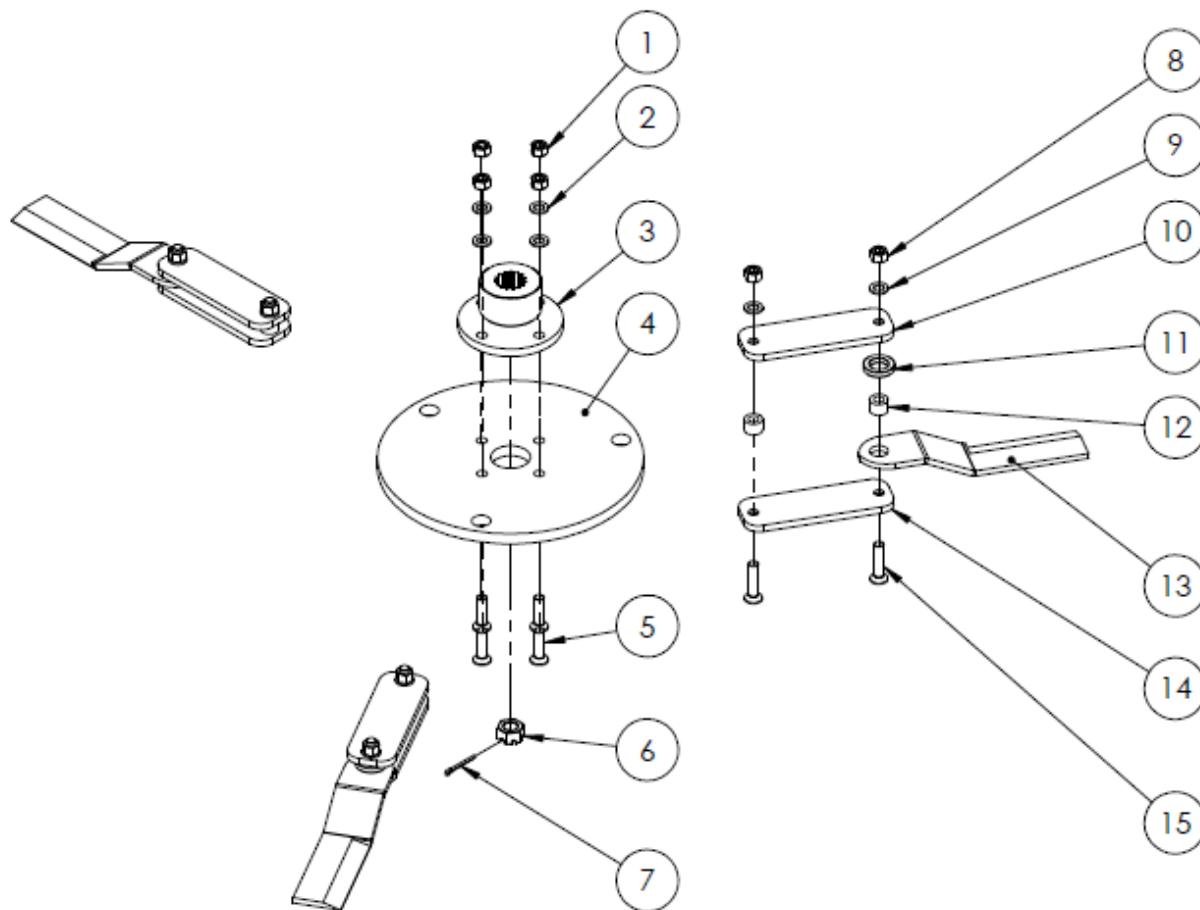
ENSEMBLE COUPAGE

CARDIF 80 CV

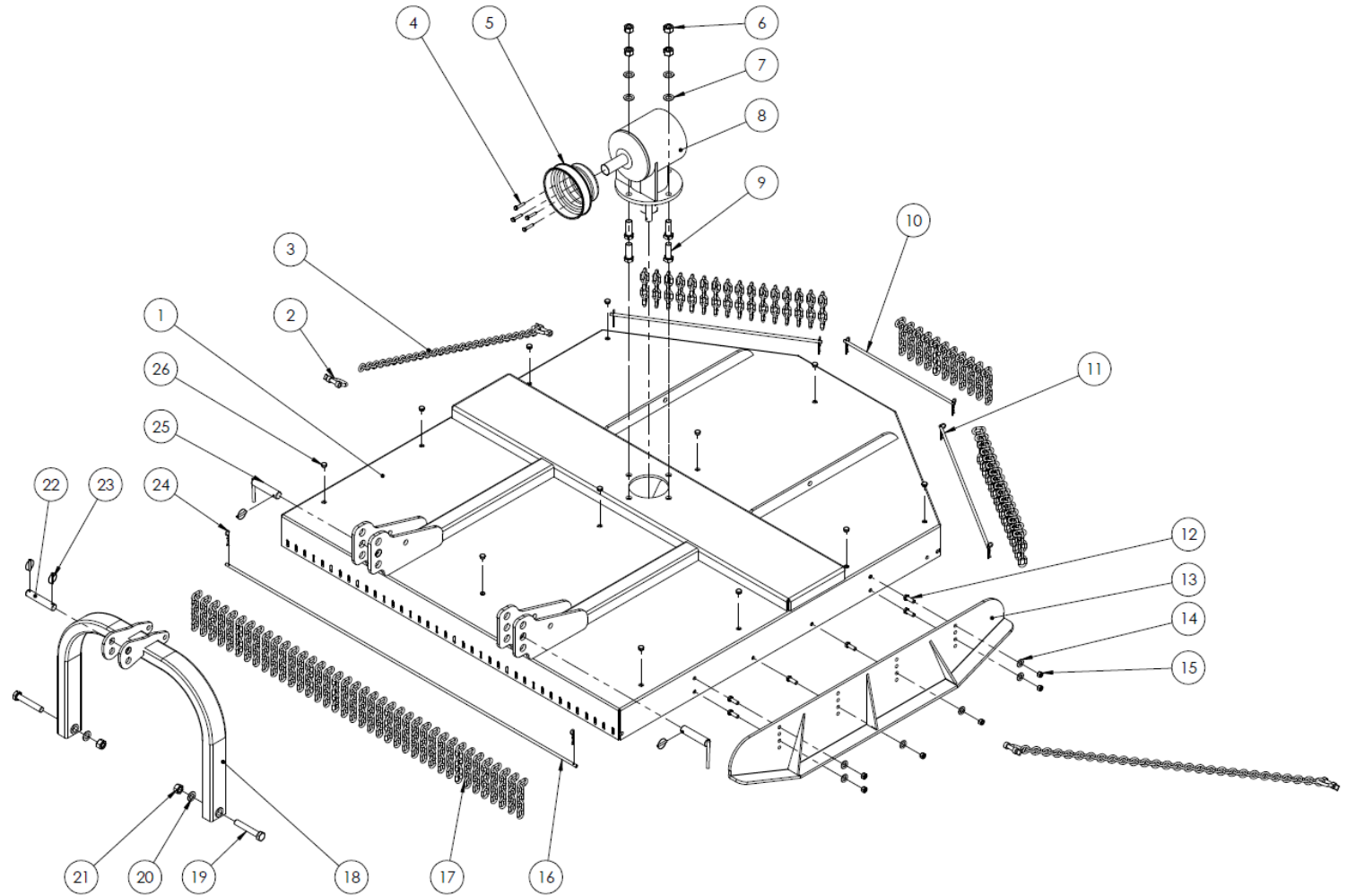
31	Vis M-16x50
-----------	-------------

32	Baleine assujettissement chaine
33	Goupille R 3 mm
34	Bouchon plastique

	DÉSCRIPTION
1	Écrou autobloquant DIN 985 M-16
2	Rondelle M-16
3	Douille axe assujettissement disque
4	Disque coupages Omega
5	Vis DIN 7991 M-16x70
6	Écrou crénelé DIN 935 M-22
7	Goupille ailette DIN 94
8	Écrou autobloquant DIN 985 M-16
9	Rondelle Grower M-16
10	Plaque supérieur assujettissement coupage.
11	Rondelle butée lame
12	Douille tournement coup.
13	Lame
14	Plaque inférieur assujettissement coupage.
15	Vis DIN 7991 M-16x70



	DÉSCRIPTION
1	Ensemble châssis Idaho
2	Fers
3	Chaine assujettissement attelage
4	Vis DIN 931 M-8x40
5	Chaperon protection boîtier
6	Écrou autobloquant DIN 985 M-20
7	Rondelle M-20
8	Boîtier Idaho
9	Vis DIN 931 M-20x60
10	Baleine chaine arrière
11	Baleine chaine latérale
12	Vis DIN 931 M-12x35
13	Patin
14	Rondelle DIN 125M-12
15	Écrou autobloquant DIN 985 M-12
16	Baleine chaine frontale
17	Chaine de protection
18	Attelage Shark
19	Vis DIN 931 M-20x120
20	Rondelle DIN 125 M-20
21	Écrou autobloquant DIN 985 M-20
22	Boulon goupille 3 ^{ème} point



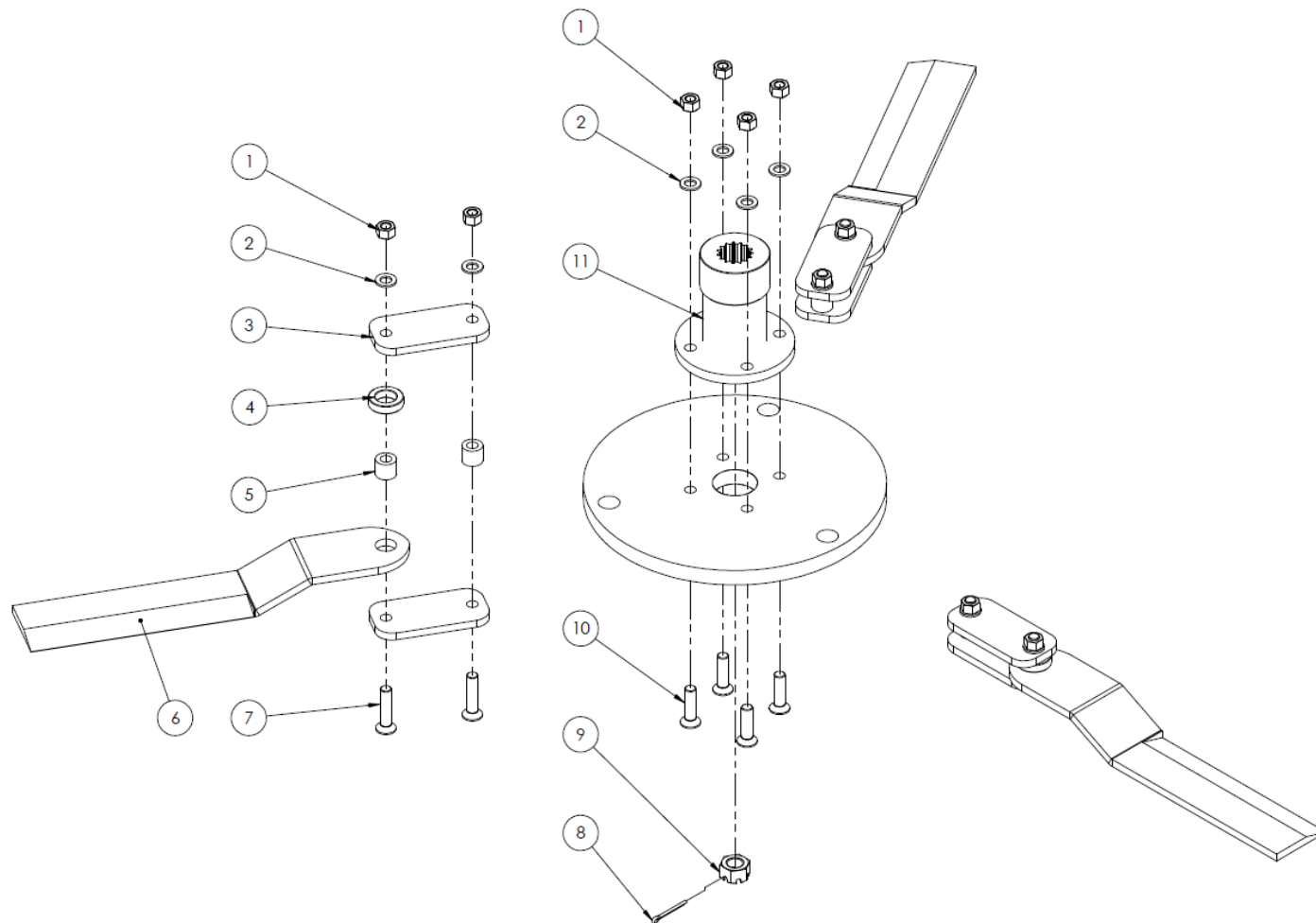


ENSEMBLE COUPAGE

CARDIF 80 CV

23	Goupille rondelle 8mm
24	Goupille R 3 mm
25	Boulon attelage tracteur
26	Bouchon plastique

	DÉSCRIPTION
1	Écrou autobloquant DIN 985 M-16
2	Rondelle M-16
3	Plaque assujettissement coupage.
4	Rondelle butée lame
5	Douille tournement coup.
6	Lame grande
7	Vis DIN 7991 M-16x80
8	Goupille ailette DIN 94
9	Écrou crénelé DIN 935 M-22
10	Vis DIN 7991 M-16x70
11	Douille axe assujettissement disque



INDEX

INTRODUCTION-----	1
AVERTISSEMENT-----	2
DECLARATION DE CONFORMITE-----	2
DÉSCRIPTION GÉNÉRALE -----	5
INSTALLATION DU CARDAN-----	9
CARDAN-----	11
REGULATION DE LA HAUTEUR TRAVAIL -----	12
DÉPANNAGE -----	13
DEBUTER LE TRAVAIL -----	14
GARANTIE -----	14
DEMANDE DE PIECES-----	15