



# NOTICE D'UTILISATION TRANSPALETTE

REF : AC

CE



**ATTENTION :**

**Tout utilisateur doit lire et comprendre ce mode d'emploi  
avant l'utilisation du transpalette**



**NOTE: Toutes les informations développées ci-dessous sont basées sur des données disponibles au moment de la publication de ce document. Nous nous réservons le droit de modifier nos produits sans notification et sans réserve d'aucunes sanctions.**

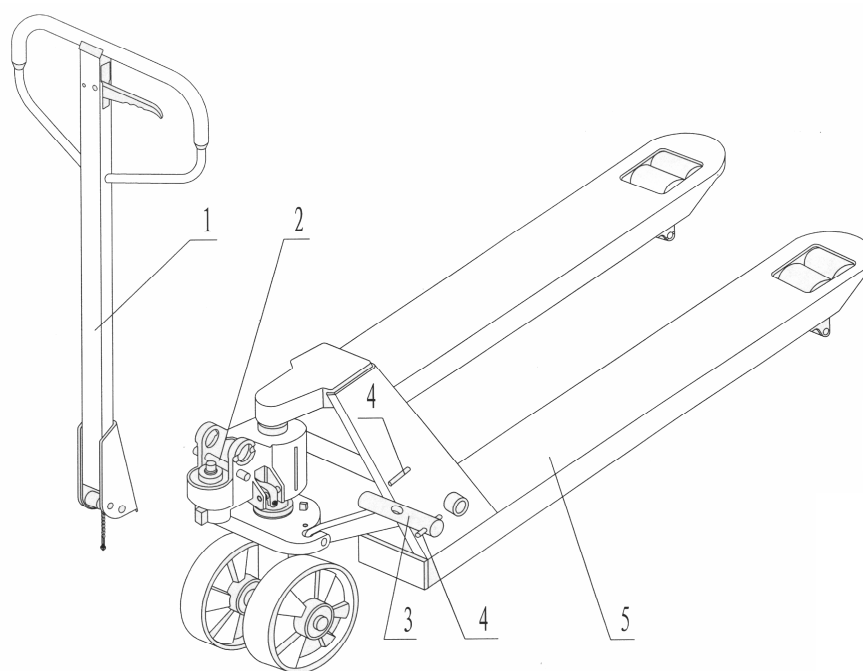
## 1. Informations générales

Capacité (kg)	2000	2000	2500	2500	3000	3000
Hauteur Max. Fourche (mm)	200( ou 190 )					
Hauteur Min. Fourche (mm)	85( ou 75 )					
Longueur Fourche (mm)	1150	1220	1150	1220	1150	1220
Largeur Tout Fourche (mm)	450 / 520 / 540 / 685					
Largeur Fourche individuelle (mm)	160					
Diamètre roue Fourche (mm)	Ø 82x70(or Ø 74x70) Nylon, Polyuréthane					
Diamètre Roue Direction (mm)	Ø 200(or Ø 180) Nylon, Polyuréthane, Caoutchouc					

Matériaux et informations techniques sont sujet à des modifications changements sans notification au préalable.

## 2. Comment attacher la barre directrice à l'unité de pompe

Le conditionnement du transpalette pour le transport peut nécessiter un montage avant utilisation. Vous aurez besoin : d'un marteau, une pince, une clef de serrage,... Vous trouverez certaines pièces, un axe creux (105) et deux goupilles plastique dans le sac plastique attaché à la barre directrice.



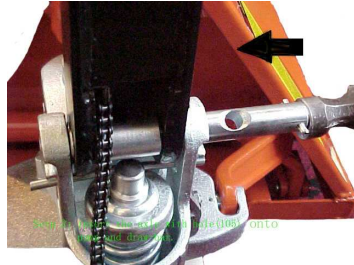
**Fig.1**

1. Barre directrice
2. Goupille
3. Axe creux
4. Goupille plastique
5. Fourche



Lorsque vous attachez la poignée, positionnez vous juste derrière le transpalette puis :

**2.1** Insérez la barre directrice au dessus du piston de pompe (303), puis, utilisez un marteau pour glisser l'axe creux (105) dans la pompe hydraulique et la barre directrice de la **droite vers la gauche** (Fig 2.)



**2.2** Laissez la poignée de contrôle (177 ou 120G) dans la position la plus basse « **LOWER** », puis insérez l'écrou de réglage (104), vissez le boulon (103) et la chaîne (102) dans la trou de l'axe (105) avec vos mains (fig 3).

**2.3** Abaissez la barre directrice (110, 110B ou 111G), enlevez la goupille (#2) (Fig.1).

**2.4** Maintenez la barre de contrôle (117 ou 120G) en position haute « **RAISE** », puis levez la rondelle (319) avec la goupille (#2) et insérez l'écrou de réglage (103) dans la fente de la rondelle (319), attention à garder le boulon de réglage (104) sous la rondelle.

**2.5** Utilisez un marteau pour insérer la goupille plastique (106) dans l'axe creux (105).

La barre directrice est maintenant assemblée à la pompe.

### 3.

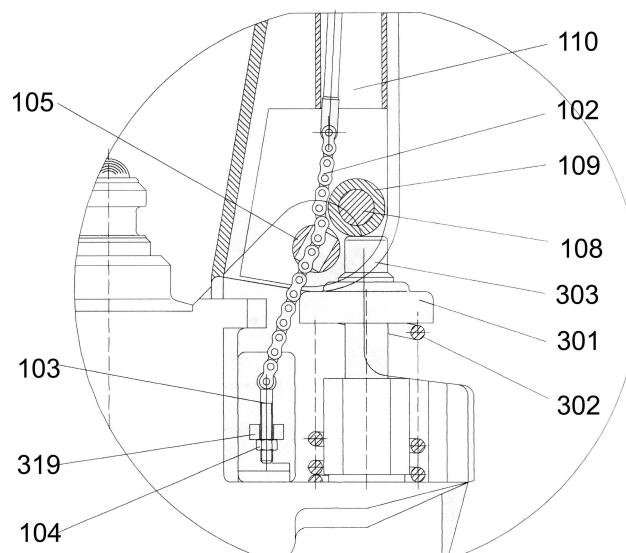


Figure 3



## Réglage du système de levage

Sur la barre directrice du transpalette, vous pouvez trouver la poignée de contrôle (117 ou 120G) qui peut être réglée dans 3 positions :

**RAISE** : Poignée en position basse. Montée de la fourche.

**DRIVE** : Poignée au centre, roulage.

**LOWER** : Poignée en position haute, le levier revient en position centrale lorsqu'il est relâché. Descente de la fourche.

Si cependant, ces positions ont été changées, vous pouvez les régler en suivant les étapes suivantes :

**3.1** Si la fourche s'élève en pompant avec la poignée dans la position **DRIVE**, tournez l'écrou de réglage (104) sur le boulon de réglage (103) ou vissez (318) dans le sens des aiguilles d'une montre jusqu'à ce que l'action de pompage n'élève plus la fourche et que la position **DRIVE** fonctionne correctement.

**3.2** Si la fourche descend lorsque l'on pompe en position **DRIVE**, tournez l'écrou (104) ou vissez (318) dans le sens inverse des aiguilles d'une montre jusqu'à ce que la fourche ne descende plus.

**3.3** Si la fourche ne descend pas lorsque la poignée de contrôle (117 ou 120G) est la position **LOWER**, tournez l'écrou (104) ou vissez (318) dans le sens des aiguilles d'une montre jusqu'à ce que la fourche descende quand la poignée de contrôle (117 ou 120G) est levée. Puis vérifiez la position **DRIVE** selon les instructions 3.1 et 3.2 afin de s'assurer de la bonne position de l'écrou (104) et la visse (318).

**3.4** Si la fourche ne lève pas en pompant dans la position **RAISE**, tournez l'écrou (104) ou vissez (318) dans le sens inverse des aiguilles d'une montre jusqu'à ce que la fourche monte en pompant en position **RAISE**. Puis vérifiez les positions **LOWER** et **DRIVE** en suivant les instructions 3.1, 3.2 et 3.3.



## 4. Maintenance

Le transpalette nécessite peu de maintenance.

### 4.1 Huile

Vérifiez le niveau d'huile tout les 6 mois. Utilisez de l'huile hydraulique spécifique : ISO VG32, sa viscosité doit être de 30cSt à 40° C, le volume total est de 0,4 l.

### 4.2 Evacuation de l'air

De l'air peut s'introduire dans le système hydraulique lors du transport ou en pompant dans un mauvaise position. Cela peut empêcher que la fourche ne se lève en pompant en position **RAISE**. L'air peut s'enlever de la façon suivante : maintenez la poignée de contrôle en position **LOWER**, puis pomper avec la barre directrice plusieurs fois.

### 4.3 Vérification journalière et maintenance

Une vérification journalière peut limiter l'usure. Une attention spécifique doit être accordé aux roues, aux axes, comme les fils, filaments de tissus,... Cela peut bloquer les roues. La fourche ne doit jamais être surchargée et maintenue dans la position la plus basse lorsque le transpalette n'est pas utilisé.

### 4.4 Lubrification

Tout les roulements et axes de roulement sont graissés avec de la graisse longue longévité à l'usine. Vous devez simplement graisser avec le même type d'huile tout les mois ou après que le transpalette ait été nettoyé aux points de lubrification.



## 5. Instructions de sécurité

- 5.1** L'opérateur doit lire et comprendre tous les signes d'avertissement et les instructions dans ce manuel et sur le transpalette.
- 5.2** Ne pas utiliser le transpalette sur sol glissant
- 5.3** N'utilisez pas le transpalette à moins que vous soyez habitué à cette utilisation ou que vous ayez l'autorisation.
- 5.4** N'utilisez pas le transpalette sans avoir consulté ces conditions d'utilisation. Vérifier particulièrement l'état des roues, roulements, de la barre directrice, de la fourche, etc....
- 5.5** Lors du déplacement du transpalette, la poignée doit toujours être en position **DRIVE**. Cela facilite l'utilisation de la barre directrice et dépressurise la section hydraulique de la pompe. En effet, cela préserve l'étanchéité de la pompe hydraulique et de ses composants (valve,...) pour une durée de vie plus longue.
- 5.6** Ne pas transporter de personne sur le transpalette
- 5.7** Il est conseillé à l'opérateur de porter des gants pour sa protection.
- 5.8** Lorsque les biens ont été transportés, toutes les personnes doivent rester éloignées d'au moins 60 cm du transpalette.
- 5.9** Ne pas charger des biens comme sur la figure 5/B
- 5.10** Ne pas dépasser la charge maximale.
- 5.11** Dans des conditions ou endroits spéciaux, l'opérateur doit faire attention à la manœuvre du transpalette.



## 6. Disfonctionnements

	<b>Disfonctionnement</b>	<b>Cause</b>	<b>Réparation</b>
1	La fourche ne se lève pas au maximum	Manque d'huile hydraulique	Ajouter de l'huile hydraulique
2	La fourche ne se lève pas	<ul style="list-style-type: none"> <li>- Absence d'huile</li> <li>- Impureté dans l'huile</li> <li>- L'écrou (104) est trop haut, gardant la valve de pompe ouverte</li> <li>- Air dans le système hydraulique</li> </ul>	<ul style="list-style-type: none"> <li>- Remplir le réservoir d'huile</li> <li>- Changer l'huile</li> <li>- Régler l'écrou (104) ou la visse (318) (voir 3.4)</li> <li>- Retirer l'air (voir 4.2)</li> </ul>
3	La fourche ne descend pas	<ul style="list-style-type: none"> <li>- Le piston (328) ou la pompe (322) sont déformés du à une charge partielle sur un coté ou une surcharge</li> <li>- La fourche a été gardée dans la position haute pendant un longue durée avec le piston à l'air facilitant la corrosion et bloquant le piston</li> <li>- L'écrou de réglage (104) ou la visse (318) sont mal positionnés</li> </ul>	<ul style="list-style-type: none"> <li>- Remplacer le piston (328) ou la pompe (322)</li> <li>- Garder la fourche dans la position la plus basse lors de la non utilisation, faire attention à lubrifier le piston</li> <li>- Régler l'écrou (104) ou la visse (318) (voir 3.3)</li> </ul>
4	Fuites	<ul style="list-style-type: none"> <li>- Composants d'étanchéité usés ou endommagés</li> <li>- Certains composants sont fissurés ou ont trop d'usure</li> </ul>	<ul style="list-style-type: none"> <li>- Remplacer les composants pas de nouveau</li> <li>- Remplacer les composants pas de nouveau</li> </ul>
5	La fourche descend sans que la valve soit actionnée	<ul style="list-style-type: none"> <li>- Des impuretés dans l'huile empêchent la valve de se fermer hermétiquement</li> <li>- Certains composants du système hydraulique sont fissurés ou sont usés</li> <li>- L'air rentre dans le système hydraulique</li> <li>- Composants d'étanchéité usés ou endommagés</li> <li>- L'écrou de réglage (104) ou la visse (318) sont mal positionnés</li> </ul>	<ul style="list-style-type: none"> <li>- Remplacer l'huile</li> <li>- Inspecter et remplacer les composants défectueux</li> <li>- Retirer l'air (voir 4.2)</li> <li>- Remplacer les composants</li> <li>- Régler l'écrou (104) ou la visse (318) (voir 3.2)</li> </ul>

**ATTENTION : N'essayez pas de réparer le transpalette vous-même à moins que vous ayez été formé ou autorisé à le faire.**

