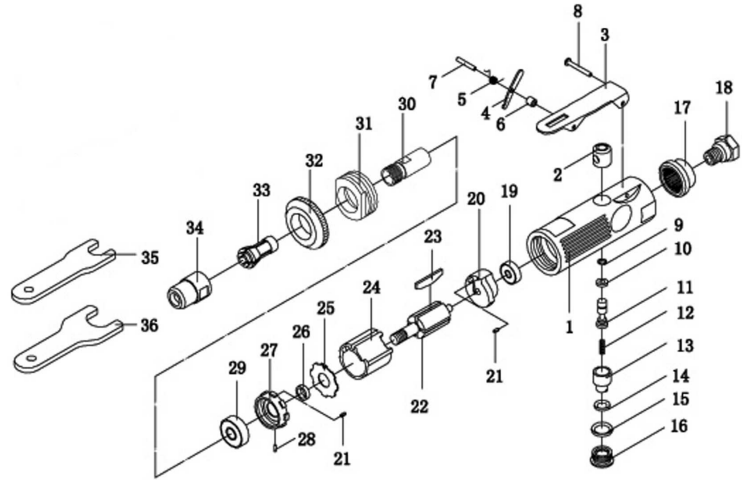


LISTE DES PIÈCES DÉTACHÉES DE LA MEULEUSE DROITE



REF	DESCRIPTION
1	Corps de meuleuse
2	Guide de soupape
3	Levier de commande
4	Sécurité levier
5	Ressort de rappel
6	Entretoise
7	Axe de ressort
8	Axe de levier
9	Joint torique
10	Joint torique
11	Tige de soupape
12	Ressort
13	Régulateur d'air
14	Joint torique
15	Joint torique
16	Obturateur
17	Défecteur d'échappement
18	Raccord d'entrée d'air
19	Roulement
20	Plateau arrière
21	Vis
22	Rotor
23	Lame de rotor
24	Cylindre
25	Rondelle
26	Chemise
27	Plateau avant
28	Vis
29	Roulement
30	Mandrin
31	Bague de retenue
32	Bague d'extrémité
33	Pince
34	Ecrou de pince
35	Clé plate de 14
36	Clé plate de 19

Caractéristiques

Meuleuse droite - taraudage d'entrée d'air: 1/4"NPT - Vitesse de Rotation à vide: 24000 tr/min - Consommation d'air: 150 l/min sous 6 bar - Poids:0,58 kg.

Instructions d'utilisation

- La meuleuse droite doit être alimenté uniquement par de l'air comprimé (pas d'oxygène bouteille ou autres). - Pression d'utilisation : 6 bar.

IMPORTANT : Pour commander les pièces détachées de la meuleuse droite, préciser la référence **PC36000** suivi du repère. EX : Pince Ø 3 ou Ø 6 Repère 33

MODE D'EMPLOI - PRÉCAUTIONS

REGLAGES

1) Montage et démontage des outills.

- Votre meuleuse est équipée d'une pince pour accueillir des meules avec tige Ø 6mm.
- Il est possible de monter des pinces pour des tiges de Ø 3mm (Voir votre revendeur).
- Dévisser l'écrou de pince (Rep:34) à l'aide des 2 clés plates (Rep:35 et 36).
- Mettre en place la pince correspondante à la meule **après en avoir vérifié l'état de propreté.**

ATTENTION DANGER:

La vitesse de rotation de la meuleuse est très importante, une pince non nettoyée peut provoquer une perte d'efficacité du serrage et la meule risque d'être éjectée.

- Révisser manuellement l'écrou de pince sans serrer.
- Introduire la meule dans la pince Rep:(33) puis serrer correctement avec les deux clés plates (Rep:35 et 36).

ATTENTION risque d'éclatement pour les meules:

- Votre meuleuse a une vitesse de rotation de 24000 tr/min.
- Une meule de Ø trop important ou d'un poids excessif est **totalemment à proscrire**.



RAPPEL :
PORT DE LUNETTES DE PROTECTION.

ENTRETIEN

1) Pour garantir la durée de vie de votre meuleuse, il est impératif d'en assurer un entretien régulier.

-L'opération de meulage engendre beaucoup de poussière provoquée par l'abrasion de la meule et du produit meulé, il est impératif de nettoyer correctement la meuleuse:

- 1/- Démontez l'écrou de pince, la meule et la pince.
- 2/- Nettoyez l'intérieur du mandrin recevant la pince.
- 3/- Nettoyez la pince et l'écrou de pince.
- 4/- Remontez l'ensemble, sans serrage, après avoir enduit toutes les pièces d'un léger film d'huile.
- 5/- Ranger dans un endroit propre et sec.

NOTICE

D'UTILISATION D'ENTRETIEN

PC36000



COFFRET 4 OUTILS COMPRENANT :

- Une clé à rochet
- Une clé à choc
- Un marteau burineur
- Une meuleuse droite
- 10 douilles : 9-10-11-12-13-14-15-16-17-19 mm
- 1 carré adaptateur 1/2" - 3/8"
- 1 ressort pour marteau burineur
- 3 burins
- 5 meules Ø 6 mm
- 5 inserts rapides 1/4" mâle
- 1 raccord rapide universel 1/4" femelle
- 1 clé 6 pans
- 2 clés plates
- 1 burette d'huile commun aux 4 outils
- 1 adaptateur pour mandrin Ø 3 mm - Ø 6 mm

SOMMAIRE :

INFORMATIONS GENERALES	P 1
CLE A ROCHET	P 2
CLE A CHOC	P 3
MARTEAU BURINEUR	P 4
MEULEUSE DROITE	P 5

DECLARATION CE DE CONFORMITE 2006/42/CE



NOUS DECLARONS SOUS NOTRE RESPONSABILITE QUE LE PRODUIT SUIVANT :

MODELE : PC36000
EST CONFORME AUX DONNEES DE SECURITE ET DE SANTE REQUISES EN ACCORD AVEC LA DIRECTIVE EUROPEENNE SUR LA SECURITE DES MACHINES : 2006/42/CE du 17-05-2006 Modifiant la 95/16/CE (Refonte). Remplace la 98/37/CE

REGLES NORMALISEES APPLIQUEES :
EN 11148-4:2012 Machines portatives non rotatives à percussion
EN 11148-6:2012 Machines d'assemblage pour éléments de fixation filetés
EN 11148-9:2011 Meuleuse d'outillage

Buc le 30-07-2015
Le président

F. MURET :

POUR VOTRE SECURITE



1 - Travailler sans danger avec ces outils n'est possible qu'à condition de lire intégralement la notice d'instructions et de suivre les instructions qui figurent dedans.

2 - Utiliser les douilles traitées fournies dans le coffret. Les douilles chromées ne sont pas appropriées. La couche chromée peut s'écailler et devenir dangereuse.

3 / 4 - Porter une protection anti-bruit ainsi que des lunettes de protection.

5 / 6 - Porter une tenue de travail appropriée.

Ⓜ - N'ouvrir le circuit d'air comprimé que lorsque votre outil est prêt à l'emploi.

Ⓜ - Pour tout changement d'outillage ou intervention manuelle sur votre outil, isoler l'outil du raccordement d'air comprimé.

- Ⓜ - Ne pas porter l'outil par son flexible d'alimentation.
- Ⓜ - Eloigner toute tierce personne de la zone de travail.
- Ⓜ - Ne pas laisser à la portée des enfants.
- Ⓜ - Vérifier régulièrement l'état des flexibles d'alimentation.

GARANTIE

Ces appareils sont garantis conformément aux dispositions légales/nationales (contre preuve d'achat: facture ou ticket de caisse). Cette garantie implique le remplacement gratuit des pièces défectueuses.

Cette garantie correspond à un emploi normal de l'outil et en exclut les avaries dues à un mauvais usage, à un entretien défectueux ou à l'usure normale.

MODE D'EMPLOI GENERAL

ENTRETIEN

1) Pour garantir la durée de vie de vos outils, il est impératif d'en assurer un entretien régulier.

Huilage du mécanisme:

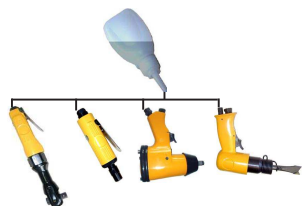
Il est **conseillé** de monter un petit huileur directement sur vos outils (Photo ci-dessous) ou de se connecter à un réseau équipé d'un huileur automatique (Photo ci-contre), dans ce cas, veiller à ce qu'il y ait toujours de l'huile dans le réservoir.



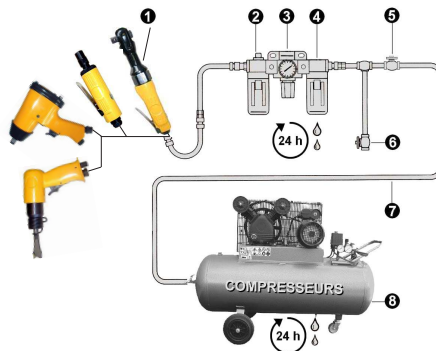
Huilage du mécanisme sans huileur automatique:

Avec l'aide de la burette laisser tomber quelques gouttes d'huile directement dans le raccord d'entrée de vos outils. Ceci avant de s'en servir puis régulièrement en cours d'utilisation.

Attention:
outil mal lubrifié = usure prématurée

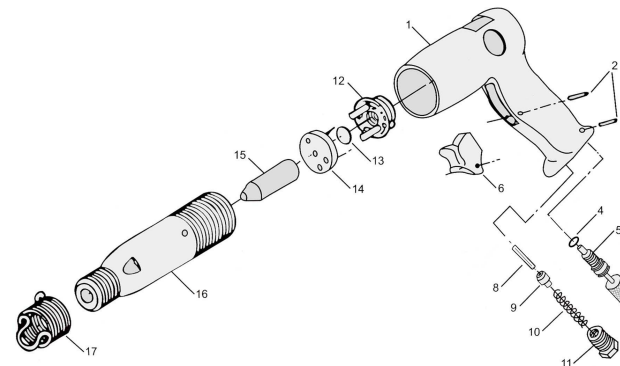


Remarques d'ordre général avec filtre détendeur huileur en réseau.



- Ⓜ - Sous charge, les outils (1) nécessitent une pression d'air de 6 bar (3).
- Ⓜ - Veiller à ce qu'il y ait toujours de l'huile dans le huileur. (2)
- Ⓜ - Nettoyer régulièrement le filtre à air (4).
- Ⓜ - Une pression d'alimentation trop faible diminue les performances de vos outils (1) mais une pression trop élevée endommage gravement les outils.
- Ⓜ - Purger quotidiennement l'eau de condensation s'étant formée au niveau du filtre à air (4) et du compresseur (8) Cela évite d'injecter de l'eau dans vos outils (1).

LISTE DES PIÈCES DÉTACHÉES DU MARTEAU BURINEUR



REF	DESCRIPTION
1	Poignée
2	Goupille
4	Joint torique
5	Régulateur
6	Gachette
8	Tiroir de distribution
9	Clapet support tiroir
10	Ressort
11	Raccord d'entrée d'air
12	Valve supérieure
13	Disque
14	Valve inférieure
15	Piston
16	Cylindre
17	Ressort de maintien burin

Caractéristiques

Marteau burineur 150mm - taraudage d'entrée d'air: 1/4" BSP - Vitesse de Percussion: 4500 Coups/min - Consommation d'air: 150 l/min sous 6 bar - Ø de la queue d'outil: 0.401" (10,18mm) - Poids: 1,03 kg.

Instructions d'utilisation

- Le marteau burineur doit être alimenté uniquement par de l'air comprimé (pas d'oxygène bouteille ou autres).
- Pression d'utilisation : 6 bar.

IMPORTANT :

Pour commander les pièces détachées du marteau burineur, préciser la référence **PC36000** suivi du repère.

EX : Ressort de maintien burin Repère 17

SECURITE



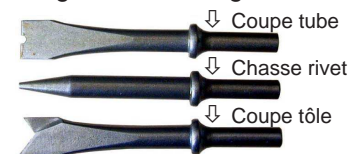
- Ⓜ - **IMPORTANT:** La molette de réglage de débit d'air permet d'adapter la force de percussion à la dureté des matériaux à travailler.
- Ⓜ - **SECURITE ENFANTS:** A l'arrêt si l'alimentation d'air n'est pas déconnectée, penser à visser complètement la molette, l'outil ne fonctionnera plus.

MODE D'EMPLOI - PRÉCAUTIONS

REGLAGES

Détail des burins

1) Montage et démontage des outils:



Ⓜ - Introduire l'outil dans le logement du marteau burineur, puis Introduire le ressort de maintien autour de l'outil. (Voir orientation sur la photo)

Ⓜ - Le serrage du ressort de maintien s'effectue avec l'épingle supérieure du ressort.

Ⓜ - Le desserrage du ressort de maintien s'effectue avec l'épingle inférieure du ressort.

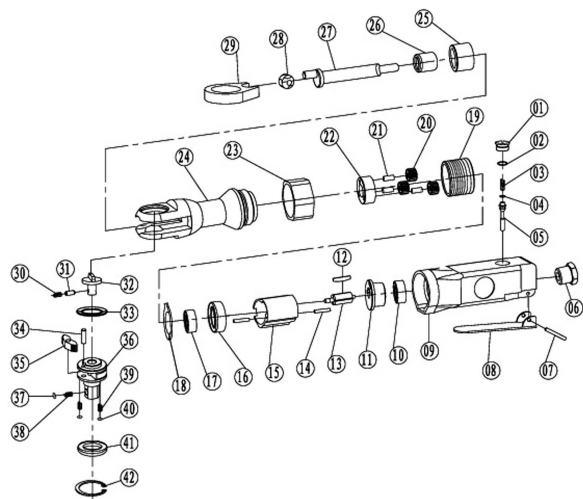


ENTRETIEN

1) Pour garantir la durée de vie de votre marteau burineur, il est impératif d'en assurer un entretien régulier.

ATTENTION: Après utilisation, démonter l'outil en place, et nettoyer correctement le corps de l'outil ainsi que le logement du marteau. Déposer une fine couche de graisse dans le logement de votre marteau burineur avant de le ranger dans un endroit propre et sec.

LISTE DES PIÈCES DÉTACHÉES DE LA CLÉ A ROCHET



Caractéristiques

Clé à rochet avec carré d'entraînement 3/8" - taraudage d'entrée d'air: 1/4"BSP - Vitesse de rotation à vide: 150 tr/min - Consommation d'air: 140 l/min sous 6 bar - Couple: 8 m.kg - Poids:1,18 kg .

Instructions d'utilisation

- La clé à rochet doit être alimenté uniquement par de l'air comprimé (pas d'oxygène bouteille ou autres). - Pression d'utilisation : 6 bar.

IMPORTANT : Pour commander les pièces détachées de la clé à rochet, préciser la référence **PC36000** suivi du repère.
EX : **Carré d'entraînement Repère 36**

REF	DESCRIPTION
1	Manchon de vis
2	Joint torique
3	Ressort
4	Joint torique
5	Axe de pilotage
6	Entrée d'air
7	Goupille elastique
8	Levier de commande
9	Coprs de clé
10	Roulement arrière
11	Plateau arrière
12	Lame de rotor
13	Rotor
14	Goupille de cylindre
15	Cylindre
16	Plateau avant
17	Roulement
18	Rondelle
19	Couronne dentée
20	Engrenage intermédiaire
21	Goupille d'engrenage
22	Roue d'engrenage
23	Ecrou de serrage
24	Fourche de guidage
25	Roulement à aiguilles
26	Demi coussinet
27	Arbre à came
28	Coussinet
29	Chape à rotule
30	Ressort
31	Goupille de blocage
32	Bouton d'inversion
33	Rondelle
34	Goupille
35	Cliquet à rochet
36	Carré d'entraînement
37	Bille acier
38	Ressort
39	Ressort
40	Bille acier
41	Rondelle butée
42	Circlip interieur

MODE D'EMPLOI - PRÉCAUTIONS

REGLAGES

1) Le réglage du sens de rotation:

pour le serrage(Vis pas à droite):
Tourner la molette vers la position
F



pour le desserrage(Vis pas à droite):
Tourner la molette vers la position
R

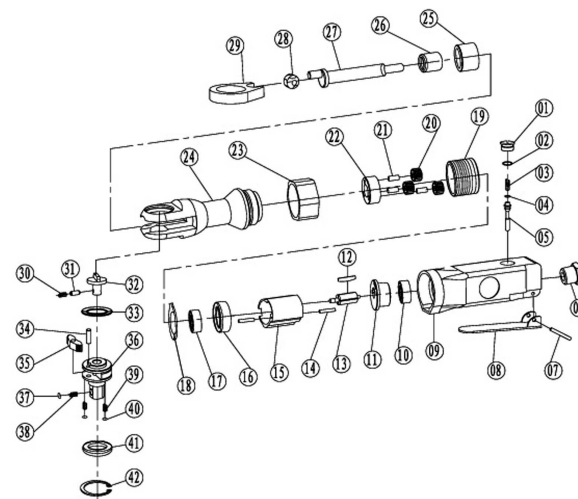
ENTRETIEN

1) Pour garantir la durée de vie de votre clé à rochet, il est impératif d'en assurer un entretien régulier.

ATTENTION: Après utilisation, démonter la douille en place, et nettoyer correctement le corps de la clé à rochet. Déposer une fine couche de graisse dans l'ouverture latérale de votre clé à rochet avant de la ranger dans un endroit propre et sec.



LISTE DES PIÈCES DÉTACHÉES DE LA CLÉ A ROCHET



Caractéristiques

Clé à rochet avec carré d'entraînement 3/8" - taraudage d'entrée d'air: 1/4"BSP - Vitesse de rotation à vide: 150 tr/min - Consommation d'air: 140 l/min sous 6 bar - Couple: 8 m.kg - Poids:1,18 kg .

Instructions d'utilisation

- La clé à rochet doit être alimenté uniquement par de l'air comprimé (pas d'oxygène bouteille ou autres). - Pression d'utilisation : 6 bar.

IMPORTANT : Pour commander les pièces détachées de la clé à rochet, préciser la référence **PC36000** suivi du repère.
EX : **Carré d'entraînement Repère 36**

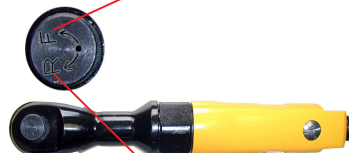
REF	DESCRIPTION
1	Manchon de vis
2	Joint torique
3	Ressort
4	Joint torique
5	Axe de pilotage
6	Entrée d'air
7	Goupille elastique
8	Levier de commande
9	Coprs de clé
10	Roulement arrière
11	Plateau arrière
12	Lame de rotor
13	Rotor
14	Goupille de cylindre
15	Cylindre
16	Plateau avant
17	Roulement
18	Rondelle
19	Couronne dentée
20	Engrenage intermédiaire
21	Goupille d'engrenage
22	Roue d'engrenage
23	Ecrou de serrage
24	Fourche de guidage
25	Roulement à aiguilles
26	Demi coussinet
27	Arbre à came
28	Coussinet
29	Chape à rotule
30	Ressort
31	Goupille de blocage
32	Bouton d'inversion
33	Rondelle
34	Goupille
35	Cliquet à rochet
36	Carré d'entraînement
37	Bille acier
38	Ressort
39	Ressort
40	Bille acier
41	Rondelle butée
42	Circlip interieur

MODE D'EMPLOI - PRÉCAUTIONS

REGLAGES

1) Le réglage du sens de rotation:

pour le serrage(Vis pas à droite):
Tourner la molette vers la position
F



pour le desserrage(Vis pas à droite):
Tourner la molette vers la position
R

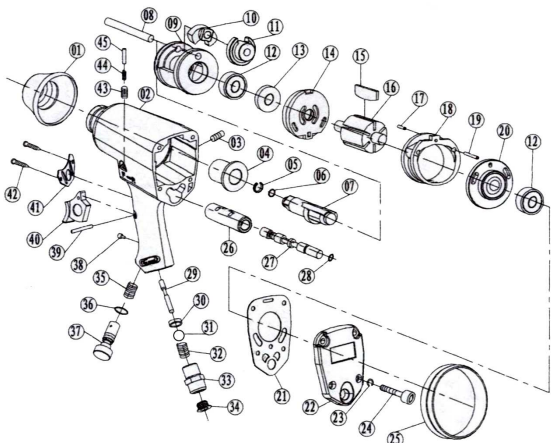
ENTRETIEN

1) Pour garantir la durée de vie de votre clé à rochet, il est impératif d'en assurer un entretien régulier.

ATTENTION: Après utilisation, démonter la douille en place, et nettoyer correctement le corps de la clé à rochet. Déposer une fine couche de graisse dans l'ouverture latérale de votre clé à rochet avant de la ranger dans un endroit propre et sec.



LISTE DES PIÈCES DÉTACHÉES DE LA CLÉ A CHOC



Caractéristiques

Clé à choc avec carré d'entraînement 1/2" - taraudage d'entrée d'air: 1/4" BSP - Vitesse de rotation à vide: 7000 tr/min - Consommation d'air: 220 l/min sous 6 bar - Couple: 32 m.kg - Poids: 2,23 kg.

Instructions d'utilisation

- La clé à choc doit être alimentée uniquement par de l'air comprimé (pas d'oxygène bouteille) ou autres.
- Pression d'utilisation : 6 bar.

IMPORTANT :

Pour commander les pièces détachées de la clé à choc, préciser la référence **PC36000** suivi du repère.

EX : Carré d'entraînement Repère 7

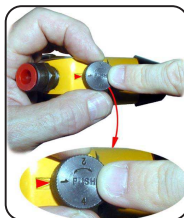
REF	DESCRIPTION
1	Protection souple
2	Carter
3	Vis
4	Butée
5	Bague d'arrêt
6	Joint torique
7	Carré d'entraînement
8	Goupille de percuteur
9	Cage du percuteur
10	Cliquet de percuteur
11	Drive Cam
12	Ball Bearing
13	Joint d'étanchéité
14	Platine avant
15	Ailettes de rotor
16	Rotor
17	Goupille
18	Cylindre
19	Vis
20	Platine arrière
21	Joint de flasque
22	Flasque arrière
23	Rondelle
24	Vis
25	Bande de protection
26	Manchon
27	Inverseur de rotation
28	Joint torique
29	Tiroir de distribution
30	Rondelle
31	Bille acier
32	Ressort d'entrée
33	Raccord d'entrée d'air
35	Spring
36	O-ring
37	Sélecteur de débit d'air
38	Vis
39	Goupille
40	Gachette
41	Défecteur échappement
42	Vis de déflecteur
43	Vis d'arrêt
44	Ressort
45	Goupille

MODE D'EMPLOI - PRÉCAUTIONS

REGLAGES

- 1) Le réglage de la percussion est à ajuster en fonction de la dimension des boulons à serrer. Voir tableau ci-dessous.

	11	14	17	21
	12	16	19	22
	13			24
	1	2	3	4
6 Bar				



Pour tourner la molette, il faut pousser dessus afin de la déverrouiller. Placer le repère, selon le tableau, en face de l'index.

- 2) Le réglage du sens de rotation



Sens d'appui sur l'inverseur pour le Déserrage. (Vis pas à droite)



Sens d'appui sur l'inverseur pour le Serrage. (Vis pas à droite)

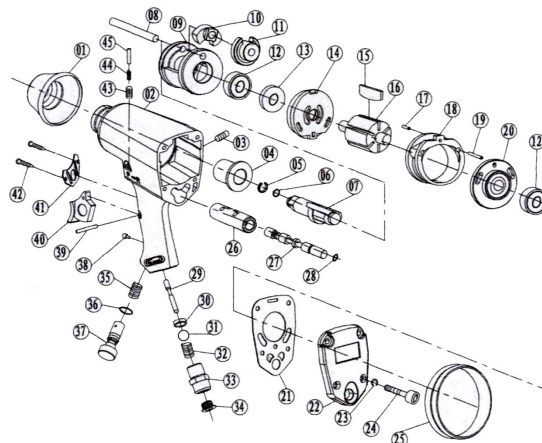
ENTRETIEN

- 1) Pour garantir la durée de vie de votre clé à choc, il est impératif d'en assurer un entretien régulier.

Huilage du mécanisme: Oter le bouchon avec votre clé Hexagonale de 4mm Huiler à l'aide d'une burette. Remonter le bouchon.



LISTE DES PIÈCES DÉTACHÉES DE LA CLÉ A CHOC



Caractéristiques

Clé à choc avec carré d'entraînement 1/2" - taraudage d'entrée d'air: 1/4" BSP - Vitesse de rotation à vide: 7000 tr/min - Consommation d'air: 220 l/min sous 6 bar - Couple: 32 m.kg - Poids: 2,23 kg.

Instructions d'utilisation

- La clé à choc doit être alimentée uniquement par de l'air comprimé (pas d'oxygène bouteille) ou autres.
- Pression d'utilisation : 6 bar.

IMPORTANT :

Pour commander les pièces détachées de la clé à choc, préciser la référence **PC36000** suivi du repère.

EX : Carré d'entraînement PC511 Repère 7

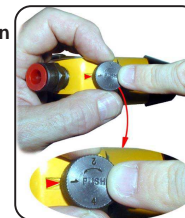
REF	DESCRIPTION
1	Protection souple
2	Carter
3	Vis
4	Butée
5	Bague d'arrêt
6	Joint torique
7	Carré d'entraînement
8	Goupille de percuteur
9	Cage du percuteur
10	Cliquet de percuteur
11	Drive Cam
12	Ball Bearing
13	Joint d'étanchéité
14	Platine avant
15	Ailettes de rotor
16	Rotor
17	Goupille
18	Cylindre
19	Vis
20	Platine arrière
21	Joint de flasque
22	Flasque arrière
23	Rondelle
24	Vis
25	Bande de protection
26	Manchon
27	Inverseur de rotation
28	Joint torique
29	Tiroir de distribution
30	Rondelle
31	Bille acier
32	Ressort d'entrée
33	Raccord d'entrée d'air
35	Spring
36	O-ring
37	Sélecteur de débit d'air
38	Vis
39	Goupille
40	Gachette
41	Défecteur échappement
42	Vis de déflecteur
43	Vis d'arrêt
44	Ressort
45	Goupille

MODE D'EMPLOI - PRÉCAUTIONS

REGLAGES

- 1) Le réglage de la percussion est à ajuster en fonction de la dimension des boulons à serrer. Voir tableau ci-dessous.

	11	14	17	21
	12	16	19	22
	13			24
	1	2	3	4
6 Bar				



Pour tourner la molette, il faut pousser dessus afin de la déverrouiller. Placer le repère, selon le tableau, en face de l'index.

- 2) Le réglage du sens de rotation



Sens d'appui sur l'inverseur pour le Déserrage. (Vis pas à droite)



Sens d'appui sur l'inverseur pour le Serrage. (Vis pas à droite)

ENTRETIEN

- 1) Pour garantir la durée de vie de votre clé à choc, il est impératif d'en assurer un entretien régulier.

Huilage du mécanisme: Oter le bouchon avec votre clé Hexagonale de 4mm Huiler à l'aide d'une burette. Remonter le bouchon.

